



# MANUAL DE GARANTÍA Y MANTENIMIENTO

Para vehículos adquiridos del 18 de julio de 2022 en adelante



# ONE ST 100

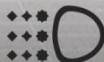


SISTEMA DE  
ENCENDIDO  
AUTOMÁTICO  
DE LUCES

Para mayor información  
del sistema consulte  
la página web:  
<https://www.autecomobility.com/>  
sistemas-de-seguridad/110



SISTEMA  
ANTIBLOQUEO  
DE FRENOS  
NO INCLUIDO



LUCES DE  
CIRCULACIÓN  
DIURNA  
NO INCLUIDO



**Mobil Super**  
4T Ultra



[www.autecomobility.com](http://www.autecomobility.com) | [contactanos@autecomobility.com](mailto:contactanos@autecomobility.com)  
Línea gratuita nacional 018000 413 812



**auteco**  
ACCESORIOS

TE OFRECE  
EL PORTAFOLIO  
INTEGRAL PARA  
MOVERTE TODOS  
LOS DÍAS  
CÓMODO  
Y SEGURO.

PREPÁRATE PARA SENTIR:

**ADRENALINA & POTENCIA**



ACCESORIOS PARA EL MOTOICLISTA

AP-15



AP-16



AP-12



**Power  
to Ride**  
#POWERTORIDE



Especificaciones de aceite lubricante exigidas por el fabricante

Clasificación

JASO MA - API - SL

Viscosidad

20W50

AUTECO MOBILITY y el fabricante recomiendan el aceite lubricante que cumple con las especificaciones técnicas exigidas (OEM) a Mobil Super 4T Ultra.

**Mobil Super**<sup>™</sup>  
*4T Ultra*

Todos los derechos reservados. No se permite la reproducción total o parcial de este manual, en ninguna forma o por ningún medio, ya sea electrónico o mecánico, incluido fotocopiado sin permiso escrito de AUTECO MOBILITY S.A.S.

Actualizado: Julio 2022

# Mobil Super™

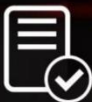
## 4T Ultra

auteco  
mobility

GRADO SAE **20W-50**  
Mineral

CUMPLE CON LAS  
**NORMATIVAS**

JASO MA 2011  
JASO MA2 2011  
API SL



CÓDIGO SAP:

CAJA X 12	UNIDAD
21000361	21000362



## PROPIEDADES BENEFICIOS &

- Buena protección contra el desgaste  
Ayuda a prolongar la vida útil del motor.
- Estabilidad térmica y contra la oxidación  
Ayuda a mantener los motores limpios para proporcionar una operación más suave, posibilitando la extensión de frecuencia de cambios de aceite.
- Buena protección contra la corrosión  
Protege los componentes críticos del motor contra los ácidos de la combustión y la humedad.

Recomendado para las motocicletas con viscosidad **20W-50**

**ACEITE ORIGINAL  
PARA MOTOCICLETAS**

**VICTORY**  
MOTORCYCLES

M1RX 125, M1RX 150, NITRO 125, NITRO 151R,  
SWITCH 150, BOMBER 150, COMBAT, ONE ST 100,  
MACH 110, FLOW 125, ADVANCE R 110 - 125, ONE

**KYMCO**  
Motos fáciles de manejar

MODELOS ANTERIORES 2020

**Benelli**  
MOTOS FACILES DE MANEJAR

MODELOS HASTA 250CC



**¡POR DESEMPEÑO,  
CALIDAD Y PRECIO!**

**ELIGE LLANTAS QUEEN**

SCOOTER

MOTOCARRO

STREET

DOBLE  
PROPÓSITO

PISTERA



Encuétralos en todos los agentes y concesionarios autorizados por AUTECO del país

INTRODUCCIÓN	7
MUY IMPORTANTE TENER EN CUENTA	8
SUGERENCIAS PARA CONDUCIR CON SEGURIDAD	10
DESPEGUE Y CONSEJOS PARA EL AHORRO DE COMBUSTIBLE	11
AUTECO MOBILITY CUIDA NUESTRO PLANETA	12
IDENTIFICACIÓN DE LAS PARTES	14
INFORMACIÓN GENERAL	16
ACEITE DEL MOTOR	23
ESPECIFICACIONES TÉCNICAS	25
TABLA DE MANTENIMIENTO PERIÓDICO	26
RECOMENDACIONES Y DATOS IMPORTANTES	28
ALMACENAMIENTO DEL VEHÍCULO	35
PÁGINA WEB REPUESTOS	37
CENTROS DE SERVICIO AUTORIZADO	38
GARANTÍA AUTECO MOBILITY	56
¿QUÉ SON LOS MANTENIMIENTOS PREVENTIVOS PERIÓDICOS?	64
1er MANTENIMIENTO PREVENTIVO RECOMENDADO 500 KM.	67
2do MANTENIMIENTO PREVENTIVO RECOMENDADO 5.000 KM.	68
3er MANTENIMIENTO PREVENTIVO RECOMENDADO 10.000 KM.	69
4to MANTENIMIENTO PREVENTIVO RECOMENDADO 15.000 KM.	70
HISTORIAL DE MANTENIMIENTO	71
MANTENIMIENTOS PREVENTIVOS POSTERIORES A LA GARANTÍA	72

# INTRODUCCIÓN

Es nuestro deseo agradecerle por escoger este vehículo **VICTORY ONE ST 100 SILVER** (en adelante el “Vehículo”) con el respaldo de **AUTECO MOBILITY S.A.S.** (en adelante “AUTECO MOBILITY” o “la Compañía”).

Su nuevo Vehículo es el producto de la avanzada ingeniería automotriz, de pruebas exhaustivas y seguridad y rendimiento. Estamos seguros, que el Vehículo probará ser digno de su elección y del que usted estará orgulloso de su funcionamiento.

Lea el Manual de Garantía y Mantenimiento del Vehículo (en adelante “el Manual”) antes de conducir, de modo que usted esté completamente familiarizado con la operación apropiada de los controles del Vehículo, sus características, capacidades y limitaciones.

Para asegurar una larga vida, sin problemas para su Vehículo, dele el cuidado apropiado y los mantenimientos descritos en este Manual y exija siempre repuestos genuinos a su Centro de Servicio Autorizado (en adelante “CSA”) de la red AUTECO MOBILITY.

La Compañía le recomienda realizar **cuatro (4)** mantenimientos preventivos, en los CSA de la red AUTECO MOBILITY, durante la vigencia de la garantía, para velar por el correcto funcionamiento de su Vehículo.

Debido a las continuas mejoras en el diseño y en el rendimiento que ocurren durante la producción, en algunos casos pueden existir diferencias menores entre el Vehículo real y las ilustraciones y el texto de este Manual. En caso de que usted desee tener alguna información detallada sobre el Vehículo, consulte al agente comercial autorizado de AUTECO MOBILITY.

## **AUTECO MOBILITY S.A.S.**

Itagüí, Colombia

Línea gratuita nacional: 018000 413 812

Email: [contactanos@autecomobility.com](mailto:contactanos@autecomobility.com)

Página Web: [www.autecomobility.com](http://www.autecomobility.com)



El fabricante se reserva el derecho de realizar en cualquier momento, sin obligación de actualizar este Manual, modificaciones en el Vehículo, sus partes o accesorios, según pueda ser conveniente y necesario.

# MUY IMPORTANTE TENER EN CUENTA

## DESDE EL PRIMER DÍA

### LO FELICITAMOS:

Usted ha adquirido un Vehículo de (4) tiempos, con los últimos avances tecnológicos. Pero su máxima calidad y su inigualada presentación no bastan, si usted no se convierte en un perfecto conductor y presta a su Vehículo los sencillos cuidados y atenciones que requiere. Su Vehículo con el respaldo de AUTEKO MOBILITY, usted ha pasado al campo de las personas motorizadas; es decir, que gozan de plena libertad para ir donde quieran y cuando quieran, con máxima facilidad y economía. Esto nos complace profundamente y por eso estamos muy interesados en que usted disfrute al máximo su nueva y mejor situación.

Para contribuir a ello, hemos resumido algunas recomendaciones para el buen uso y mantenimiento de su Vehículo.

### LEA Y ESTUDIE CUIDADOSAMENTE ESTE MANUAL Y SIGA LAS INSTRUCCIONES EXACTA Y OPORTUNAMENTE.

Con ello se habrá creado una nueva y agradable afición, que le evitará pérdidas de tiempo, dinero y bienestar.

### EJERCÍTESE EN ESTAS OPERACIONES, HASTA DOMINARLAS:

- Verificar siempre el nivel de aceite del motor.
- Calibración de presión de aire de las llantas.
- Verifique la tensión del freno o el nivel de líquido si aplica.
- Limpie el filtro de aire.
- Lubrique la cadena periódicamente.

### DURANTE EL DESPEGUE (0 hasta 2.000 km):

- Use el acelerador solamente hasta la mitad del recorrido del mismo.
- Mantenga solamente la velocidad que le permita medio acelerador. Si se excede, forzará perjudicialmente su motor.
- Manténgalo liviano, no sometiéndolo a cargas que le exijan pasar del medio acelerador.
- No lo someta a cuestas que le exijan más del medio acelerador.



### SIEMPRE TENGA EN CUENTA:

Su Vehículo está diseñado para trabajar con gasolina de automóvil, adicionalmente puede usar una mezcla de hasta 90 % de gasolina y un 10% de etanol. Por lo tanto, no use una mezcla superior a la definida ni use mezclas de gasolina con otros alcoholes distintos al etanol.

### SIEMPRE:

PRECAUCIÓN: No llene completamente el tanque de gasolina, porque ésta, como se expande fácilmente, se rebosará por el respiradero de la tapa del combustible.

### Y SIEMPRE:

Mantenga sus llantas a 25 PSI adelante y 29 PSI atrás si conduce solo. Infle la llanta trasera con 32 PSI si frecuentemente conduce con acompañante.



25 PSI    29 PSI



25 PSI    32 PSI

Si conduce con peso mayor a 150 Kg, ajuste la precarga del amortiguador al máximo para evitar que la llanta roce con los componentes inferiores del chasis.

Use siempre los dos frenos (delantero y trasero) simultáneamente. Practique desde el principio hasta que lo haga sin pensarlo. No use uno solo. Dedique un rato cada semana al cuidadoso aseo de su Vehículo y a revisar y ajustar los tornillos y tuercas

### NO ENSAYE EN SU VEHÍCULO, LLÉVELO A UN CSA DE LA RED AUTECO MOBILITY

Conduzca respetando las normas de tránsito y tenga especial cuidado durante la noche y los días lluviosos.

### MANTENGA CONSIGO:

- Licencia de Tránsito
- Licencia de Conducción
- Revisión técnico mecánica (vigente)
- Seguro obligatorio SOAT (vigente)
- Herramienta del Vehículo

### ES MUY IMPORTANTE:

- Casco
- Chaqueta
- Guantes
- Chaleco reflectivo
- Impermeable

### CUANDO SALGA DE VIAJE:

- Cables (acelerador y clutch)
- Medidor de presión de aire de llantas
- Bujía nueva
- Bombillos nuevos
- Otras herramientas

# SUGERENCIAS PARA CONDUCIR CON SEGURIDAD

“Consulte las normas nacionales y locales antes de utilizar el Vehículo en cualquier área.”

Un motociclista inteligente es aquel que quiere seguir disfrutando su pasión por muchos años y por eso, no se arriesga. AUTECO MOBILITY presenta el top 10 del motociclista seguro:

1. Use un buen casco de seguridad y manténgalo siempre abrochado. El casco no es solo para evitar una infracción de tránsito, use uno que realmente ofrezca protección en caso de un accidente.
2. Maneje a la defensiva, asuma que nadie lo ha visto en la vía para que pueda anticiparse a las emergencias.
3. Nunca adelante entre dos vehículos en movimiento. Cualquier movimiento inesperado de uno de ellos puede hacer que pierda el control del Vehículo y sufrir un accidente.
4. Evite transitar sobre las líneas y señales blancas y amarillas cuando la vía se encuentre mojada y manténgase atento a los manchones de aceite dejados por otros vehículos.
5. Use siempre las direccionales, stop y luz frontal para indicar a otros conductores cuál será su próxima maniobra, apóyese visualmente en los retrovisores para una conducción más segura y tenga en cuenta que es posible que los objetos se vean más cerca de lo que parecen.
6. Mantenga la presión de aire de las llantas según la recomendación de este Manual (Ver apartado: “Muy importante Tener en Cuenta”, de este Manual). Las llantas con exceso o falta de presión comprometen la adherencia del Vehículo al piso y hacen que la conducción se vuelva inestable y peligrosa. Además, aumenta el consumo de combustible si la presión es baja.
7. Utilice siempre ambos frenos a la hora de detenerse. Recuerde que el freno delantero lleva el 70% de la potencia de frenado y el trasero el 30%. Trate de practicar la maniobra de frenado en una zona segura y despejada para que, a la hora de una emergencia, pueda hacerlo sin problemas.
8. Antes de girar o realizar un cruce, mire a la izquierda, luego a la derecha y nuevamente a la izquierda. Esta maniobra sirve para asegurarse que un vehículo no aparecerá en el último momento.
9. Al adelantar otro vehículo hágalo solamente por la izquierda. Adelantar por la derecha es extremadamente peligroso.
10. Maneje más despacio de lo que su capacidad y la del Vehículo se lo permita. En caso de una imprudencia de un tercero (otro vehículo, peatones, huecos, etc.) tendrá los reflejos y la potencia extra que se necesitan para sortear la situación.

## DESPEGUE Y CONSEJOS PARA EL AHORRO DE COMBUSTIBLE

Los primeros 2.000 Kms. de recorrido del Vehículo se denominan período de despegue. Las velocidades máximas recomendadas durante el período de despegue son las siguientes:

Km	1ra	2da	3ra	4ta
	Velocidad (Km/h)			
0 – 1000	15	30	40	55
1000 - 2000	20	40	55	60

Siempre mantenga la velocidad especificada en el período de despegue.

No acelere excesivamente el motor.

No mueva el Vehículo inmediatamente después de encender el motor. Deje que el motor se caliente al menos por un minuto a bajas revoluciones para permitir que el aceite lubrique la parte superior del motor. Después de encender el Vehículo y durante el tiempo de calentamiento del motor, presione y libere lentamente la leva del embrague en tres ocasiones, con el fin de facilitar la lubricación del embrague y otros componentes del motor.

No deje que se agote el motor, baje al cambio inmediato de más fuerza antes de que se agote

Conducir a la velocidad apropiada y evitar la aceleración y el frenado innecesario, es importante no sólo para la seguridad y bajo consumo de combustible, sino también para prolongar la vida útil del Vehículo y una operación más suave.

Si conduce dentro del límite 60 Km/h, se asombrará de la economía en el consumo de combustible.

Mantenga la presión de aire recomendada de las llantas y chequeelas semanalmente.

Asegúrese que los frenos no estén impidiendo el giro normal de las llantas, ni tampoco se acostumbre a conducir con el freno trasero y/o delantero accionado.

Apague el motor si va a estar detenido por más de dos minutos.

Nunca llene el tanque de combustible hasta el cuello superior, esto puede ocasionar derrames y daños en la pintura del tanque de combustible.

Chequee todas las mangueras y los cables.

Inspeccione periódicamente la bujía.



### **“ENTREGA LA BATERÍA USADA Y CONTRIBUYE CON EL CUIDADO DEL AMBIENTE”**

#### **Procedimiento para la devolución de las baterías usadas plomo ácido**

Su Vehículo recibe alimentación eléctrica a través de una batería de tipo Plomo – ácido (Pb – ácido) o de tipo gel de 12 voltios (V). Ella permite que su Vehículo funcione adecuadamente. Para ubicar la batería en su Vehículo refiérase al interior de su Manual para identificar el lugar exacto en el modelo que hoy conduce. Estas baterías son consideradas residuos peligrosos al final de su vida útil, por lo tanto, AUTECO MOBILITY cuenta con un sistema para la recolección, transporte y correcta disposición de las baterías desechadas. Es su deber hacer parte de este proceso entregando las baterías usadas en los CSA de la red AUTECO MOBILITY.

Para más información visita: <http://recoenergy.com.co/>

La batería contiene elementos nocivos para la salud (plomo y ácido sulfúrico), por lo tanto usted no debe manipular su contenido. Evite perforarla o incinerarla, esto puede ser perjudicial para su salud y nocivo para el medio ambiente. No la deseche junto con los desperdicios domésticos. Entréguela para que sea reciclada en todos los casos.



### **MEDIDAS DE PRECAUCIÓN A SEGUIR PARA PREVENIR RIESGOS A LA SALUD Y AL AMBIENTE.**

Usted como usuario del Vehículo y al portar una batería en ella, según la Res. 0372 de 2019 del Ministerio de Ambiente y Desarrollo Sostenible, deberá cooperar con estos mecanismos de recolección y deberá entregar la batería en los CSA de la red AUTECO MOBILITY o de Socios Comerciales de AUTECO MOBILITY. Ellos serán centros de acopio autorizados para tal fin. Vea en este Manual los CSA de la red AUTECO MOBILITY en su ciudad.

Contamos con su ayuda para evitar una mala disposición de este desecho peligroso y así evitar deteriorar nuestro ambiente y la salud de los habitantes del planeta.

Para más información ingrese al siguiente link; [www.autecomobility.com/auteco-sostenible](http://www.autecomobility.com/auteco-sostenible)

Aquí encontrará toda la información relacionada con el cuidado, correcta utilización, disposición adecuada y el programa de recolección que la Compañía actualmente realiza en el país sobre baterías.

## IDENTIFICACIÓN DE LAS PARTES



- 1 Luz delantera
- 2 Embrague
- 3 Comando izquierdo
- 4 Tapa combustible
- 5 Tanque combustible
- 6 Silla
- 7 Parrilla
- 8 Luz trasera y luz freno
- 9 Cadena
- 10 Reposapiés
- 11 Chasis
- 12 Llanta delantera
- 13 Guardabarros delantero

## IDENTIFICACIÓN DE LAS PARTES



- 1 Direccional delantera
- 2 Tablero instrumentos
- 3 Freno delantero
- 4 Acelerador
- 5 Espejo
- 6 Direccional trasera
- 7 Guardabarros trasero
- 8 Campana de frenos trasero
- 9 Escape
- 10 Llanta trasera
- 11 Pedal freno trasero
- 12 Freno de disco delantero

## INFORMACIÓN GENERAL

Los números de motor y VIN (Número de Identificación del Vehículo) se usan para registrar el Vehículo. Ellos son el único medio para distinguir su Vehículo de otros del mismo modelo y tipo se usan para registrar el Vehículo y deben corresponder a los establecidos en la tarjeta de propiedad.



El número del motor se encuentra en el lado izquierdo del motor, debajo de la cubierta del generador.



El número del chasis (VIN) está en el lado derecho de la dirección.



## TABLERO DE INSTRUMENTOS



- 1 Velocímetro (Km/h)
- 2 Odómetro/Cuenta km
- 3 Indicador de luz alta
- 4 Direccional izquierda

- 5 Indicador de neutra
- 6 Direccional derecha
- 7 Nivel de combustible

# ENCENDIDO DEL VEHÍCULO

## ARRANQUE ELÉCTRICO

El interruptor de encendido se encuentra el comando derecho del manubrio. Coloque la transmisión en neutra y presione el interruptor para encender el Vehículo.



**Precaución:** No opere el botón de arranque por más de 5 segundos continuos, espere 15 segundos para volver a utilizarlos.

## ARRANQUE CON PATADA

El pedal de arranque se encuentra al lado derecho del motor. Coloque la transmisión en neutra y accione el pedal de arranque.



## CHOKE

La válvula choke se encuentra en el comando izquierdo. Utilícela cuando el motor se encuentre frío o antes de encenderlo por primera vez y siga los siguientes pasos antes de ponerlo en marcha.

Ponga la válvula del choke en la posición "ON" subiendo la palanca.

Mantenga el acelerador completamente cerrado y presione el botón de arranque o accione el pedal de arranque.

Cuando el motor haya calentado lo suficiente para iniciar la marcha, vuelva a poner el choke en la posición "OFF" bajando la palanca.



# TANQUE DE COMBUSTIBLE

El grifo de combustible tiene tres (3) posiciones:

**ON:** Nivel por encima de la reserva, coloque el grifo en “ON” cada vez que llene el tanque del combustible.

**RES:** Nivel por debajo de la reserva. Cuando el grifo se encuentre en “RES” podrá utilizar la reserva de combustible. No se recomienda conducir con el grifo en “RES” cuando exista combustible por encima de la reserva, pues podría consumirla y no dispondría de esta en caso de necesitarla.

**OFF:** Se interrumpe el suministro de combustible. Coloque el grifo en “OFF” cuando vaya a almacenar el Vehículo o cuando vaya a demostrar el tanque del combustible.



# COMANDOS

## INTERRUPTOR DE ENCENDIDO

El interruptor de encendido tiene tres (3) posiciones:



**LOCK:** Para bloquear la dirección, gire el manubrio completamente hacia la derecha o la izquierda, presione la llave y gírela hasta la posición "Lock". Se bloqueará la dirección y se aislará el sistema eléctrico.

**OFF:** Motor apagado y sistema eléctrico aislado.

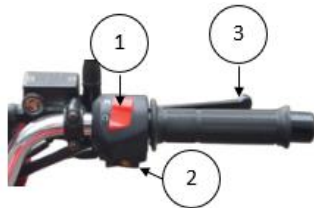
**ON:** Motor encendido y sistema eléctrico funcional.

## COMANDO IZQUIERDO



1. Interruptor de luz de paso.
2. Interruptor de cambio de luces (Altas y bajas).
3. Palanca del choke
4. Interruptor del pito
5. Interruptor de direccionales (izquierda y derecha).

## COMANDO DERECHO



1. Interruptor de corte de corriente.
2. Interruptor de encendido.
3. Leva de freno delantero.

## ACCESO A LA BATERÍA Y LA BUJÍA

La batería se encuentra al lado izquierdo del Vehículo, para acceder a la batería, retire la cubierta lateral izquierda.

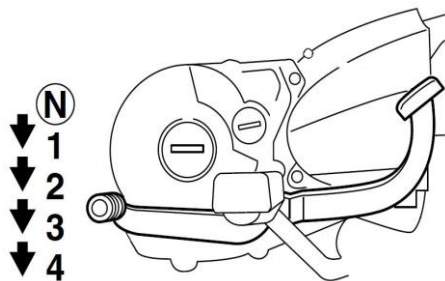


La bujía esta al lado derecho del motor, para acceder a la bujía , retire el capuchón y utilice la copa bujía para desatornillarla.



## PALANCA DE CAMBIOS

El pedal de cambios se encuentra al lado izquierdo del motor, tiene un patrón de cambios 4 abajo, neutra arriba.



# ACEITE DEL MOTOR

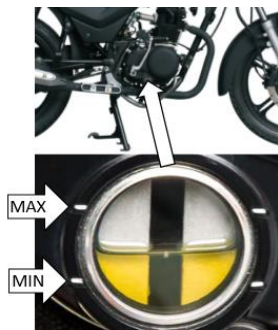
## VERIFIQUE DIARIAMENTE EL NIVEL DEL ACEITE

Mantenga siempre el nivel del aceite entre los niveles máximo y mínimo, cuando el nivel del aceite este llegando al mínimo (MIN), debe rellenar hasta el nivel máximo (MAX) con el aceite recomendado, sin sobrepasar este nivel máximo.

**No realizar esta operación puede conllevar a daños en componentes internos del motor.**

Realice el cambio de aceite cada 5000 km

Especificaciones de aceite lubricante exigidas por el fabricante.	
Clasificación	JASO MA - API - SL
Viscosidad	20W50
Capacidad de aceite	1000 cc.
Capacidad de aceite desarmando el motor	1100 cc.
AUTECO MOBILITY y el fabricante recomiendan el aceite lubricante que cumple con las especificaciones técnicas exigidas (EOM) a Mobil Super 4t Ultra	



La ventana de verificación de nivel de combustible se encuentra en la cubierta derecha del motor.

Para medir el nivel de aceite, ubique el Vehículo en una superficie plana apoyada sobre el gato central y verifique en la ventana del nivel de aceite que el nivel este entre los niveles MAX y MIN del visor.

**NOTA:** Recuerde revisar diariamente el nivel de aceite del motor y de ser necesario rellénelo hasta que el nivel quede entre los niveles MAX y MIN del visor.

# ACEITE DEL MOTOR

## ACEITE ESPECIFICADO.

Compruebe que el aceite para motor que usted utiliza está dentro de la clasificación JASO MA – API-SL y es de la viscosidad de aceite 20W50. Auteco Mobility y el fabricante recomiendan como el aceite lubricante que cumple con las especificaciones técnicas exigidas (OEM) a Mobil Super 4T Ultra.

## CONSUMO DE ACEITE DE MOTOR.

Con la tendencia actual a extender los intervalos de cambio de aceite del motor se ha incrementado también la preocupación por el consumo de aceite. Esta preocupación es debida al concepto errado, muy generalizado, que un motor no debe consumir aceite. Todo motor consume aceite.

En el recorrido descendente de los pistones, una pequeñísima cantidad de aceite será barrido a la cámara de combustión y quemado en el siguiente ciclo de encendido. También el aceite que lubrica las áreas de los impulsadores de válvulas y sus guías será drenado en pequeñas cantidades a la admisión o al escape. La suma de esas cantidades de aceite es pequeña, pero explica por qué el motor debe consumir aceite. Si no hubiera consumo, el desgaste de las paredes de los cilindros, de los impulsadores y guías de válvulas y de otras áreas del motor, sería excesivo.

Otras variables que afectan el consumo de aceite son: la calidad y viscosidad del aceite usado, su volatilidad, la velocidad típica de conducción, revoluciones de motor y la dilución de combustible en el aceite. Por ejemplo, en operación de ciudad y sin excesos de peso, el Vehículo puede recorrer muchos kilómetros sin que se note una pérdida de aceite, debido al efecto compensador del combustible diluido en el mismo, mientras que si el mismo Vehículo es conducido por una vía rápida y durante un día cálido a alta velocidad, el Vehículo presentará pérdida de aceite, debido que el combustible que estaba diluido en el mismo, se evaporará, por las altas temperaturas de funcionamiento del motor.

En conclusión, todo motor debe consumir aceite para funcionar correctamente y es normal que consuma hasta un 30% del full de cada Vehículo cada 2.500 km. De recorrido, sin indicar por eso que esté fallando.

**Por eso es necesario medir y completar el nivel de aceite del motor frecuentemente, usar únicamente aceites de alta calidad (API-SL) y utilizar el índice de viscosidad SAE 20W50.**



# ESPECIFICACIONES TÉCNICAS

Motor	:	4 tiempos, monocilíndrico refrigerado por aire
Diámetro x carrera	:	47 x 57.6 mm
Cilindrada	:	99.9 cc
Relación de compresión	:	9.3:1
Sistema de alimentación	:	Carburador
Potencia máxima	:	7.37 HP @ 7500 rpm
Torque máximo	:	7.5 Nm @ 6000 rpm
Sistema de ignición	:	CDI
Bujías	:	C7HSA NGK
Tolerancia de bujías	:	0.7 mm
Lubricación	:	Forzada, bomba trocoidal
Arranque	:	Eléctrico y pedal
Transmisión	:	Mecánica, 4 velocidades
Freno delantero	:	Disco 240 mm
Freno trasero	:	Campana 130 mm
Capacidad del tanque lleno	:	12 L (3.17 Gal)

## DIMENSIONES

Largo	:	2025 mm
Ancho	:	755 mm
Alto	:	1095 mm
Distancia entre ejes	:	1275mm
Altura al piso	:	150 mm
Llanta delantera	:	2.75-17
Llanta trasera	:	3.00-17

## SISTEMA ELÉCTRICO

Lámpara frontal	:	12V 35/35W
Cola / luz freno	:	12V 21/5W
Luces direccionales	:	12V 10W
Luz piloto	:	12V 5W
Pito	:	12V
Batería	:	12V 7Ah
Peso en seco	:	120 Kg

\*Especificaciones sujetas a cambios sin previo aviso para referencias futuras.

### CONDICIONES DE REGLAJE DEL CARBURADOR

		Altura sobre el nivel del mar de la población		
Tipo de tornillo	RPM Ralentí	0 a 1000 metros	1000 a 2000 metros	2000 a 3000 metros
Aire	1500 ± 100 RPM	3/4 Vuelta	1 1/4 Vuelta	1 3/4 Vuelta

Nota: Las vueltas del tornillo se pueden manipular en un rango de más o menos 1/2 de vuelta.

## TABLA DE MANTENIMIENTO PERIÓDICO

I	:	Inspeccionar	A	:	Ajustar
C	:	Limpiar	L	:	Lubricar
R	:	Reemplazar			

Para garantizar el correcto funcionamiento de su Vehículo, le recomendamos realizar, en los períodos aquí establecidos, las actividades relacionadas en la siguiente tabla:

Inspección	Frecuencia	Periodo	Lectura Odómetro (km) Nota 2				
			500	5.000	10.000	15.000	20.000
Mangueras de combustible				I	I	I	I
Filtro de combustible			C	C	C	C	C
Funcionamiento del acelerador			I	I	I	I	I
Choke del carburador				I	I	I	I
Filtro de aire		Nota 1		C	R	C	R
Bujía			I	I	R	I	R
Calibre de válvulas			I	I	I	I	I
Aceite del motor			R – Cada 5.000 km				
Cedazo de aceite		Año	C	C	C	C	C
Tensión cadenilla distribución			I	I	I	I	I
Velocidad de ralentí			I	I	I	I	I
Cadena de tracción			I, L	I, L	I, L	I, L	I, L
Batería		Mes	I	I	I	I	I
Desgaste de bandas y pastas de freno				I	I	I	I

## TABLA DE MANTENIMIENTO PERIÓDICO

I	:	Inspeccionar	A	:	Ajustar
C	:	Limpiar	L	:	Lubricar
R	:	Reemplazar			

Inspección	Frecuencia	Lectura Odómetro (km) Nota 2				
	Periodo	500	5.000	10.000	15.000	20.000
Líquido de frenos (DOT4)	Año					R
Sistema de freno trasero						
Sistema de freno delantero						
Aceite de suspensión	Año					R
Interruptor luz de freno						
Ajuste haz de farola						
Embrague						
Gato lateral						
Suspensión						
Tuercas y tornillos						
Llantas y rines						
Dirección						
Sistema SAI						

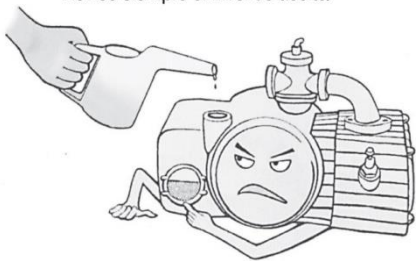
**Nota 1:** Limpiar más frecuentemente si se conduce en superficies con mucho polvo o carreteras destapadas.

**Nota 2:** Después de los 20.000 km, continuar con los mantenimientos cada 5.000 km.

Usted, como usuario del Vehículo, será el único responsable de realizar los mantenimientos necesarios relativos a cambios de aceite, filtros, frenos y ajustes en general.

## RECOMENDACIONES Y DATOS IMPORTANTES

Revise siempre el nivel de aceite.



Que el nivel no esté muy bajo...



... ni tampoco que exceda la cantidad recomendada.



Tenga cuidado con utilizar aditivos no recomendados.

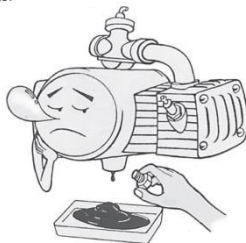


## RECOMENDACIONES Y DATOS IMPORTANTES

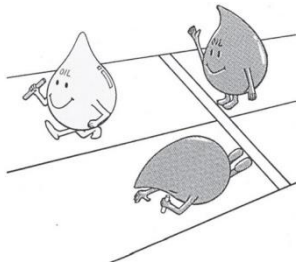
Utilice siempre el aceite recomendado.  
No utilice otros aceites de bajas especificaciones.



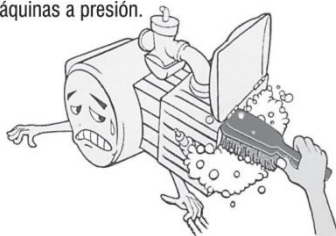
Al drenar el aceite para cambiarlo, el motor debe estar caliente.



Cambie el aceite cada 2.500 km.



No lave el motor estando caliente y tenga especial cuidado con las partes eléctricas, evite hacerlo con máquinas a presión.

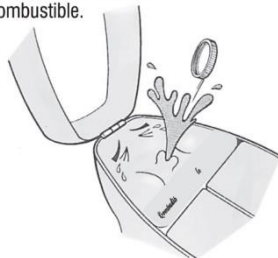


## RECOMENDACIONES Y DATOS IMPORTANTES

No perforo la caja del filtro de aire.



No llene demasiado el tanque de combustible.



No ensaye bujías que no sean recomendadas por el fabricante, ni bujías en mal estado.



No retire la bujía con el motor caliente.



## RECOMENDACIONES Y DATOS IMPORTANTES

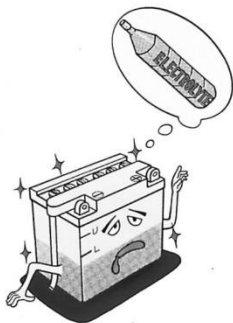
Si no tiene conocimientos en carburación, no varíe la graduación del carburador.



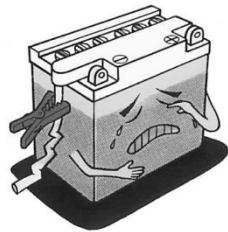
Si no utiliza el vehículo durante un período largo de tiempo, drene el carburado



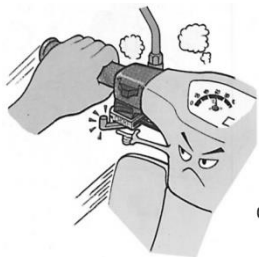
Revise siempre el nivel del electrolito de la batería. (Si aplica)



No tape el drenaje de la batería. (Si aplica)



## RECOMENDACIONES Y DATOS IMPORTANTES



No deje el choke accionado, pues cuando calienta el motor tenderá a apagarse.



Asegúrese que el juego del acelerador sea de 2 a 3 mm.

No mezcle aceite con la gasolina.

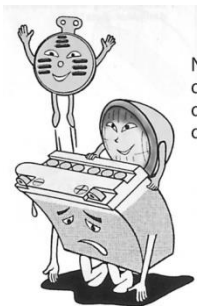


Permita que la tapa del tanque de combustible respire siempre.





## RECOMENDACIONES Y DATOS IMPORTANTES

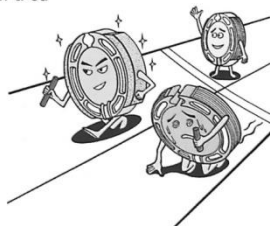


No sobrecargue la batería conectando demasiados accesorios o dispositivos que sean adicionales a los incluidos de fábrica.



Al lavar el vehículo cuide de que no le entre agua al tanque de combustible, filtro de aire, mofle y sistema eléctrico.

Reemplace las bandas de freno cuando lleguen a su límite de servicio.

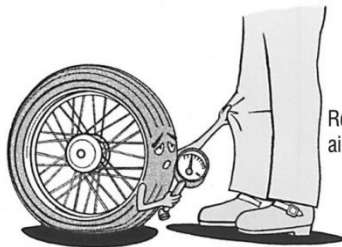


Utilice ambos frenos al mismo tiempo.

## RECOMENDACIONES Y DATOS IMPORTANTES

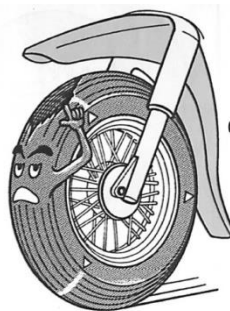
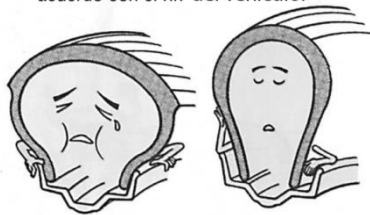


No maneje con el pie siempre sobre el pedal de freno trasero, esto recalienta las bandas de freno y pone amarilla la campana trasera.



Revise siempre la presión de aire de las llantas.

Utilice la dimensión de llanta recomendada de acuerdo con el rin del vehículo.



Reemplace las llantas cuando hayan llegado a su límite de servicio.

# ALMACENAMIENTO DEL VEHÍCULO

## PREPARACIÓN PARA EL ALMACENAMIENTO:

- Limpie el Vehículo.
  - Saque el combustible del tanque y evacúe el depósito del flotador del carburador. (Si se deja durante mucho tiempo, el combustible se descompone y puede obstruir el carburador).
  - Retire el tanque de combustible vacío, vierta en él aproximadamente 250 ml (media pinta) de aceite para motor y hágalo girar para que cubra completamente las superficies internas y finalmente deseche el aceite sobrante.
  - Retire la bujía y aplique varias gotas de aceite de 2T en el cilindro. Gire el motor lentamente varias veces para recubrir la pared del cilindro con aceite y vuelva a instalar la bujía.
  - Reduzca la presión de las llantas aproximadamente en 20%.
  - Coloque el Vehículo sobre un cajón o soporte, de manera que ambas ruedas queden levantadas del piso. (Si esto no es posible, coloque tablas debajo de las ruedas para mantener la humedad alejada del caucho de las llantas).
- Rocíe aceite sobre todas las superficies metálicas no pintadas para evitar el óxido. Evite untar de aceite las piezas de caucho y los frenos.
  - Lubrique la cadena de la transmisión y todos los cables. (si aplica).
  - Retire la batería y guárdela lejos de la luz directa del sol, de la humedad o de temperaturas de congelación. Mientras la batería esté almacenada, debe recibir una carga lenta (un amperio o menos) una vez al mes.
  - Amarre una bolsa plástica alrededor del tubo de escape para impedir la entrada de humedad.
  - Cubra el Vehículo para que no reciba polvo o suciedad.

**Advertencia:** La gasolina es supremamente inflamable y puede ser explosiva en ciertas condiciones. Ponga el interruptor de encendido en "OFF". No fume. Asegúrese de que la zona esté bien ventilada y libre de llamas o chispas, incluyendo aparatos con llama piloto.

**Nota:** Se recomienda realizar el procedimiento si se va a almacenar el Vehículo por tiempos mayores a 1 mes.

## PREPARACIÓN DESPUÉS DEL ALMACENAMIENTO:

- Cargue la batería si es necesario e instálela en el Vehículo. Tenga cuidado de que la manguera de ventilación de la batería no quede presionada y que esté retirada de la cadena y del mofle.
- Asegúrese que la bujía esté apretada.
- Revise el aceite del motor.
- Llene el tanque de combustible.
- Encienda el motor durante cinco minutos aproximadamente para calentar el aceite de la transmisión, y luego drénelo.
- Introduzca aceite nuevo en el motor.
- Revise todos los puntos que aparecen en la lista de revisiones diarias de seguridad.
- Lubrique los pivotes.



## USO ADECUADO DE UNA PARRILLA:

La sensación en el manubrio es diferente cuando se lleva carga en la parrilla, porque cambia el centro de gravedad. El sobrepeso puede causar inestabilidad en el manejo del Vehículo.

Por su seguridad no exceda en ningún caso el límite de carga de **5 KG. INCLUYENDO EL BAÚL.**



Encuentre en la página web de AUTECO MOBILITY una amplia y útil sección con toda la información relacionada con los repuestos y accesorios para todos los productos de las marcas que comercializa AUTECO MOBILITY. Ingrese al sitio web de AUTECO MOBILITY, donde podrá encontrar los repuestos y accesorios en el menú en la parte superior de la página [www.autecomobility.com](http://www.autecomobility.com) o ingrese directamente a <https://www.autecomobility.com/posventa/manuales-de-garantia-mantenimiento-y-partes> para descargar el Manual de partes de su Vehículo.

Allí podrá encontrar los siguientes servicios:

- Descargar el catálogo de partes con el despiece de los vehículos y los códigos de las partes.
- Información del precio público sugerido para los repuestos.
- Actualizaciones técnicas y cambios en las partes.

# CENTROS DE SERVICIO AUTORIZADO

DEPARTAMENTO	CIUDAD	CENTRO DE SERVICIO AUTORIZADO CSA	DIRECCION	CONTACTO
AMAZONAS	LETICIA	COMERCIALIZADORA SOLIMOES SA	CL 7 9 48	3208035540
ANTIOQUIA	AMAGA	EXTRAMOTOS AMAGA	CR 50 46 65	3215162767
ANTIOQUIA	AMALFI	MOTOS FREE STYLE	CL 19 16 037	3218813026
ANTIOQUIA	ANDES	MOTO FACIL LA CHAPARRALA S.A.S	AV 51 58	3136304758
ANTIOQUIA	APARTADO	MOTOS DEL DARIEN SA	CL 92 101 32 BRR LOS INDUSTRIALES	8282166
ANTIOQUIA	APARTADO	SU MOTO DE URABA	CR 99 99 06 BRR FUNDADORES	8280026
ANTIOQUIA	ARBOLETES	CABARCAS SARMIENTO	CL PRINCIPAL SECTOR LA Y	3205412570
ANTIOQUIA	BARBOSA	TECNI MOTOS AJ	CR 14 9 82	3136118636
ANTIOQUIA	BELEN DE BAJIRA	MOTOS DEL DARIEN BAJIRA	CL 10 CR 15C-02 LC 107 BR BINOMIO	3222065587
ANTIOQUIA	BELLO	EXTRAMOTOS NIQUIA	DG 55 AV 35 125	3004025256
ANTIOQUIA	BELLO	EXTRAMOTOS ZONA NORTE	CR 46 45 58	4573961
ANTIOQUIA	BELLO	GENTE MOTOS BELLO	CL 50 50 80	2728233
ANTIOQUIA	BELLO	MOTOCICLETAS KBK	CR 50 33 90	4663777
ANTIOQUIA	CALDAS	DISTRIMOTOS ANTIOQUIA	CR 50 125 SUR 116	2782320
ANTIOQUIA	CALDAS	MOTO F CALDAS	CL 135 SUR 50 21	3015604009
ANTIOQUIA	CANAS GORDAS	TALLER Y ALM EL NICHE	CR BOLIVAR 34 A 185 BRR LA BOMBA	3507383717
ANTIOQUIA	CAREPA	TEAM CAREPA	CR 80 81 42 BRR PUEBLO NUEVO	3043803484
ANTIOQUIA	CAUCASIA	SERVIAUTE CAUCASIA	CR 20 3A 29 LA TRONCAL	3214815003
ANTIOQUIA	CHIGORODO	MOTOS DEL DARIEN CHIGORODO	CR 100 96 10 BR LINARES	3206924210
ANTIOQUIA	CHIGORODO	SALODAYMAR REPUESTOS Y SERVICIOS	CL 95 98 BRR LINARES	3007854824
ANTIOQUIA	CIUDAD BOLIVAR	ELITE MOTOS	CL 49 48 03	3146329181
ANTIOQUIA	CONCORDIA	MOTO YEPES	CL 18 19 46	3116211134
ANTIOQUIA	COPACABANA	FYC MOTOS	CL 40 84A 41	3015389665
ANTIOQUIA	COPACABANA	MOTO FRANK	CR 54 50 20	3044141458
ANTIOQUIA	COPACABANA	MUNDIAL MOTOS	CR 49 50 36	2740615
AMAZONAS	LETICIA	COMERCIALIZADORA SOLIMOES SA	CL 7 9 48	3208035540
ANTIOQUIA	AMAGA	EXTRAMOTOS AMAGA	CR 50 46 65	3215162767
ANTIOQUIA	AMALFI	MOTOS FREE STYLE	CL 19 16 037	3218813026
ANTIOQUIA	ANDES	MOTO FACIL LA CHAPARRALA S.A.S	AV 51 58	3136304758
ANTIOQUIA	APARTADO	MOTOS DEL DARIEN SA	CL 92 101 32 BRR LOS INDUSTRIALES	8282166
ANTIOQUIA	APARTADO	SU MOTO DE URABA	CR 99 99 06 BRR FUNDADORES	8280026

# CENTROS DE SERVICIO AUTORIZADO

DEPARTAMENTO	CIUDAD	CENTRO DE SERVICIO AUTORIZADO CSA	DIRECCION	CONTACTO
ANTIOQUIA	DABEIBA	MOTOS DEL DARIEN DABEIBA	CR 10 8 13	3142854694
ANTIOQUIA	EL BAGRE	DISTRIBUCIONES AGROMOTOS SAS	CR 50 53 15BRR BIJAO	3148123703
ANTIOQUIA	EL CARMEN DE VIBORAL	MOTO SPEED JS	CL 31 33 14 L 102	3148167153
ANTIOQUIA	EL SANTUARIO	MOTO FOX	CL 48 B 50 89 INT 101	5460466
ANTIOQUIA	ENTRERRIOS	GATO MOTOS	CL 10 14 27	8670136
ANTIOQUIA	ENVIGADO	MOTO FIX	CR 48 38A SUR 02 AV VEGAS	2761160
ANTIOQUIA	ENVIGADO	RED MOTOS COLOMBIA DEBORA ARANGO	CL 37 S 45 A 10	3164543107
ANTIOQUIA	ENVIGADO	ZONA MOTRIZ	CR 48 49 SUR 56	2889054
ANTIOQUIA	FRONTINO	KMIMOTOS FRONTINO	CR VELEZ 31 02	3103715776
ANTIOQUIA	FRONTINO	MOTOS DEL DARIEN FRONTINO	CR 30 29 04	3143835479
ANTIOQUIA	GIRARDOTA	JOGO MOTOS JM	CR 18 7 96	3234796296
ANTIOQUIA	GUARNE	DISTRIMAS DEL ORIENTE	CR 51 46 32	3116290582
ANTIOQUIA	ITAGUI	GRUPO EMPRESARIAL PIXAL	CRA 50 54 17	4484592
ANTIOQUIA	ITAGUI	J.R SERVICIO TECNICO DE MOTOCICLETAS	CL 53A 52 17	4086876
ANTIOQUIA	ITAGUI	MILLENIUM GROUP MOTORS	CL 36 50 A 79	2818326
ANTIOQUIA	ITAGUI	MOTOS DI PESARO	CR 49 53 A 14	3136290605
ANTIOQUIA	ITAGUI	SERVITECA LA MAYORISTA	CL 85 48 01 BL 31 OF 718	3053513821
ANTIOQUIA	ITAGUI	UG MOTOS ULTIMA GENERACION	CR 49 43 23	3713849
ANTIOQUIA	JERICO	MOTOS W	CL 1 12 23	3147325285
ANTIOQUIA	LA CEJA	GP MOTORS JC	CR 20 24 23	3137097110
ANTIOQUIA	LA CEJA	MOTOS CENTRO ORIENTAL SAS	CL 20 23 11	3116058048
ANTIOQUIA	LA ESTRELLA	DISTRIMOTOS ANTIOQUIA LA ESTRELLA	CL 77 SUR 60 22	3661862
ANTIOQUIA	LA PINTADA	MARIO MOTOS RR SAS	CL 30 30 50	3207977285
ANTIOQUIA	MACEO	MOTOS MACEO	CR 30 28 20	3106668613
ANTIOQUIA	MARINILLA	RACIMS MOTOS	CL 27 31 66	3117754637
ANTIOQUIA	MEDELLIN	ALMACEN Y TALLER K& M	CR 76 29 54 PARQUE DE BELEN	4442982
ANTIOQUIA	MEDELLIN	COSSIO MEDELLIN	CL 91A 67A 4	4412607
ANTIOQUIA	MEDELLIN	DISMERCA MOTOCARROS	CL 38 52 50	3006824008/3207260032
ANTIOQUIA	MEDELLIN	DOMINIO MOTOR	CL 33 65 29 LOCAL 31	3490512
ANTIOQUIA	MEDELLIN	EXTRAMOTOS CARIBE	CR 65 74 19	3168338165
ANTIOQUIA	MEDELLIN	EXTRAMOTOS RN	CR 52 67 76	2119159

# CENTROS DE SERVICIO AUTORIZADO

DEPARTAMENTO	CIUDAD	CENTRO DE SERVICIO AUTORIZADO CSA	DIRECCION	CONTACTO
ANTIOQUIA	MEDELLIN	GAD SERVICIOS	CR 80 50 140	4448029
ANTIOQUIA	MEDELLIN	INVERSIONES MOTOCAR SAS	CR 70 32B 138 P1	3103276485
ANTIOQUIA	MEDELLIN	MACROCENTRO	CL 38 52 50	3207260022/3002474124
ANTIOQUIA	MEDELLIN	MARCOMOTOS	CR 49 70 40	3004527392
ANTIOQUIA	MEDELLIN	MIMOTTO	CL 25 65 F 20	314 6617647/3206812525
ANTIOQUIA	MEDELLIN	MONTERREY MOTOS BOMBONA	CL 47 41 55	3203150
ANTIOQUIA	MEDELLIN	MONTERREY MOTOS SAS	CR 48 10 100	3203150
ANTIOQUIA	MEDELLIN	MOTOCICLETAS WORK GROUP	CR 80 64A 22	4445056
ANTIOQUIA	MEDELLIN	MOTOS DAF LTDA	CR 52 12A SUR 71	3013491915
ANTIOQUIA	MEDELLIN	RODEMOS INVERGROUP SAS	AV 33 75C 64	3024548259
ANTIOQUIA	MEDELLIN	SERVIAUTEC	CR 91 44 33	4345160
ANTIOQUIA	MEDELLIN	SERVIMOTOS LA 30	CL 30 80 106	5575100
ANTIOQUIA	MEDELLIN	SUPER TALLER RAPIMOTOS	CR 65 96 35	3008207613
ANTIOQUIA	MEDELLIN	TALLERES SU MOTO	CR 81 37D 85	5898585
ANTIOQUIA	MEDELLIN	TERA MOTOS	CL 44 73 19	4447319
ANTIOQUIA	MEDELLIN	UNIMOTOX	CR 31 41 43	4796749
ANTIOQUIA	MEDELLIN	W MOTOS	CL 10 43D 10	4449548
ANTIOQUIA	MEDELLIN	ZONA MOTRIZ MEDELLIN	CL 50 64 C 30	2883392
ANTIOQUIA	NECHI	AS MOTOS	CR 32 27 145 BRR LA MOJARRITA	3216354185
ANTIOQUIA	NECOCLI	CENTRO DE SERVICIO TEAM NECOCLI	CR 43 49 20	3136843178
ANTIOQUIA	PUERTO BERRIO	TODOMOTOS	CR 4 CL 52 ESQ	3188269819
ANTIOQUIA	RIONEGRO	DISTRIMAS DEL ORIENTE	CR 51 52 42	3147490906
ANTIOQUIA	RIONEGRO	GLOBAL MOTOS RIONEGRO	CL 51 44 44	3202584266
ANTIOQUIA	RIONEGRO	TOTAL SERVICE RIONEGRO	CL 38 55A 31	6146302
ANTIOQUIA	SABANETA	COLMOTOS	CL 72 SUR 46 21	3178367336
ANTIOQUIA	SABANETA	RUTA SURAMERICA	CR 45 75B SUR 108	3781636
ANTIOQUIA	SALGAR	ELITE MOTOS SAS	CL 30 24A 04	3206457177
ANTIOQUIA	SAN ANTONIO DE PRADO	TALLER MOTO CHALO	CR 78 43 SUR 32	3128325621
	SAN PEDRO DE LOS			
ANTIOQUIA	MILAGROS	INVERSIONES MOTO SPA	CL 47 50 78	3148285276
ANTIOQUIA	SAN PEDRO DE URABA	ALMACEN KAWATODO	CRA 50 51 01	8204717



# CENTROS DE SERVICIO AUTORIZADO

DEPARTAMENTO	CIUDAD	CENTRO DE SERVICIO AUTORIZADO CSA	DIRECCION	CONTACTO
ANTIOQUIA	SAN ROQUE	TECNIMOTOS SR	CR 18 19 28	3218201192
ANTIOQUIA	SAN VICENTE FERRER	ALMACEN Y TALLER MOTO PISTA	CL 26 A 34 113	3207978174
ANTIOQUIA	SANTA ROSA DE OSOS	ALMACEN EL ATRIO	CR 28 30 04	3147988710
ANTIOQUIA	SANTAFE DE ANTIOQUIA	SANTA FE MOTOR +	CR 6 13 C 77	3137654602
ANTIOQUIA	SEGOVIA	CENTRO DE SERVICIOS DEL NORDESTE	BRR CAMACOL CL 47 59 47	3015911514
ANTIOQUIA	SEGOVIA	TODO MOTOS SEGOVIA	CR 55 49 57 BRR LA BANCA	3117235259
ANTIOQUIA	SOPETRAN	ALMACEN Y TALLER JSR MOTOS	CL 10 13 14	8541077
ANTIOQUIA	TARAZA	TARAMOTOS S.A.S ZOMAC	TV 28 34 57	8365010
ANTIOQUIA	TITIRIBI	MOTO FURAS	CR 21 21 77	3182871205
ANTIOQUIA	TURBO	CSA TURBO MOTOS DEL DARIEN	CR 14 104 107 BRR BUENOS AIRES	3206924229
ANTIOQUIA	TURBO	MOTOWORLD	CR 14 109 20	3146166723
ANTIOQUIA	URRAO	ELITE MOTOS URRAO	CR 31 19 03 o 19 05	3117175559
ANTIOQUIA	VENECIA	TALLER SUSO MEJIA	CL 48 50 88	3116358268
ANTIOQUIA	YARUMAL	DIMAR MOTOS YARUMAL	CL 22 19 78	3117691140
ANTIOQUIA	YOLOMBO	STOP MOTOS YOLOMBO	CL 21 16 238	3117296791
ANTIOQUIA	ZARAGOZA	NECHI MOTOS	CL 38 42 87	3146538560
ARAUCA	ARAUCA	TALLER MOTOS INDEPENDIENTES	CL 14 20 24	3133261539
ARAUCA	FORTUL	J ARDILA INTERNACIONAL FORTUL	CL 7 VIA PRINCIPAL BR RAMIREZ	3214239682
ARAUCA	SARAVENA	J ARDILA INTERNACIONAL SARAVENA	CL 25 14 41	3208850583
ARAUCA	TAME	J ARDILA INTERNACIONAL TAME	CR 13 13 54	3214195563
ATLANTICO	BARANOA	MUNDOMOTO	CR 19 20 49	3006328329
ATLANTICO	BARRANQUILLA	BICIMOTOS CRIS	CL 69D 38 28	3105587899/3017189953
ATLANTICO	BARRANQUILLA	CABARCAS SARMIENTO PUNTO DE VENTA		
ATLANTICO	BARRANQUILLA	BARRANQUILLA	CR 43 67 57	3218135205
ATLANTICO	BARRANQUILLA	EXPRESS RUTA 66 S.A.S	CR 41 45 70 LO 2	3178495639
ATLANTICO	BARRANQUILLA	INVERSIONES KOMBAT BIKER S.A.S.	CR 46 76 109 LC 1	3173722210
ATLANTICO	BARRANQUILLA	MONTERREY MOTOS LA 38 N 2	CR 38 69 C 37	3160184138
ATLANTICO	BARRANQUILLA	PUNTO MOTOS	CL 44 39 66	3174408862
ATLANTICO	BARRANQUILLA	TECNIMOTOS LA 47	CL 47 19 46	3114155491
ATLANTICO	LURUACO	ALMACEN Y TALLER J&S MOTOS	CR 23 20 81	3192457058
ATLANTICO	PUERTO COLOMBIA	ALMACEN Y TALLER EL MAESTRO JJ	CR 1C 2 96	3095255
ATLANTICO	SABANALARGA	SERVIMOTOS SABANALARGA	CR 23 32A 38	3006344305

# CENTROS DE SERVICIO AUTORIZADO

DEPARTAMENTO	CIUDAD	CENTRO DE SERVICIO AUTORIZADO CSA	DIRECCION	CONTACTO
ATLANTICO	SANTO TOMAS	MOTORED OB SAS	CL 11D 11 90	3217781238
ATLANTICO	SOLEDAD	ALMACEN Y TALLER GUILLOMOTOS	CL 63 22D 31 LAS MORAS	3006210466
ATLANTICO	SOLEDAD	DISMERCA COLOMBIA G20 SOLEDAD	CL 18 26 4	3117492640
ATLANTICO	SOLEDAD	MASMOTOCICLETAS + SOLEDAD	CL 18 27 83	3103724429
BOGOTA DC	BOGOTA DC	CENTROMOTOS FONTIBON	CL 17 102 64	3001424
BOGOTA DC	BOGOTA DC	COMERCIALIZADORA DE MOTOS ISAKA	AUT SUR 77C 45 BOSA LA ESTACIÓN	7196486
BOGOTA DC	BOGOTA DC	DISMERCA SAS 7 DE AGOSTO	CR 30 66 94	3078212
BOGOTA DC	BOGOTA DC	DISMERCA SAS MEGA 63	CL 63 14 65	3078212
BOGOTA DC	BOGOTA DC	DISMERCA SAS PALOQUEMAO	CR 30 17 06	3023183914
BOGOTA DC	BOGOTA DC	DISTRIBUIDORA AMERINDA CALLE 145	CL 145 94 D 30	3078212
BOGOTA DC	BOGOTA DC	DISTRIBUIDORA AMERINDA CRA 10	CR 10 19 79	3078212
BOGOTA DC	BOGOTA DC	DISTRIBUIDORA AMERINDA TINTAL	CR 85 5 A 05 SUR	3208991413
BOGOTA DC	BOGOTA DC	GENTE MOTOS USME	TV 14 50 33 SUR	3478522
BOGOTA DC	BOGOTA DC	GENTEMOTOS SAS LA 30	CL 4 BIS 29 A 34	6138048
BOGOTA DC	BOGOTA DC	HERCAR MOTOS SAS	AV CR 30 17 28 SUR	9260486
BOGOTA DC	BOGOTA DC	HM WORKSHOP	CL 63 27 80/86	5800300
BOGOTA DC	BOGOTA DC	MOB CSA REPUESTOS Y TALLER PRIMERA DE MAYO	CL 22 SUR 28 96	3078212
BOGOTA DC	BOGOTA DC	MOTO CERVANTES 1 DE MAYO SAS	AV CL 26 35 31	2020735
BOGOTA DC	BOGOTA DC	MOTO CERVANTES KENNEDY SAS	AV CR 80 42F BIS 25 SUR	3176393705
BOGOTA DC	BOGOTA DC	MOTO MADRID	CL 7 14 47 BRR SERREZUELA	3228620149
BOGOTA DC	BOGOTA DC	MOTO MARKET	AV CARACAS 18 06 SUR	3203807750
BOGOTA DC	BOGOTA DC	MOTO SELVA	AV BOYACA 68B 71	3132373517
BOGOTA DC	BOGOTA DC	MOTO SELVA MOTOCICLETAS SAS	CR 24BIS 44 69 SUR	3008679571
BOGOTA DC	BOGOTA DC	MOTO SELVA MOTOCICLETAS SAS MEISSEN	CR 19 60C 06 SUR	3008612675
BOGOTA DC	BOGOTA DC	MOTOCERVANTES BOSA ASOCIADOS SAS	CR 89 B 53 B 28 SUR	3132690060
BOGOTA DC	BOGOTA DC	MOTOCERVANTES CALLE 72 SAS	CL 72 26 19	3099709
BOGOTA DC	BOGOTA DC	MOTOCERVANTES TOBERIN	AUT NORTE 167 65	4661452
BOGOTA DC	BOGOTA DC	MOTOS DE LA BOYACA SAS	AV BOYACA 8 05	7155172
BOGOTA DC	BOGOTA DC	MOTOS DE LA CIEN	CL 100 60D 35	3192314428
BOGOTA DC	BOGOTA DC	MOTOS DEL CAMINO PRIMERA DE MAYO	AV PRIMERO DE MAYO 29B 52 SUR	4541547
BOGOTA DC	BOGOTA DC	MOTOS EN LINEA	TV 73D 38B SUR 13	3243225823

# CENTROS DE SERVICIO AUTORIZADO

DEPARTAMENTO	CIUDAD	CENTRO DE SERVICIO AUTORIZADO CSA	DIRECCION	CONTACTO
BOGOTA DC	BOGOTA DC	MOTOS NAKED SAS	CRA 1 73 A 10 SUR CL 19 70 36 ZONA INDUSTRIAL	7501932
BOGOTA DC	BOGOTA DC	MOTOTEC	MONTEVIDEO	3168311470
BOGOTA DC	BOGOTA DC	MOTOURING	CL 79B 29 20	3105599837
BOGOTA DC	BOGOTA DC	ONE CLICK MAZ STORE	A BOYACA 49A 44 SUR	3008740991
BOGOTA DC	BOGOTA DC	PLANETA MOTOS 3	CL 76 16A 36 ESQ	3203334000
BOGOTA DC	BOGOTA DC	PLANETA MOTOS LTDA	AV 1 DE MAYO 71F 43	3907387
BOGOTA DC	BOGOTA DC	POTENCIA & PASION	AV CL 80 69Q 05	3104718480
BOGOTA DC	BOGOTA DC	SANDFER MOTOCICLETAS	AV CL 6 34 23	3156270703
BOGOTA DC	BOGOTA DC	SERVIAUTECH S.A.S	CR 7 26 65	3118224419
BOGOTA DC	BOGOTA DC	SERVICIOS MOTOS DE LA SEPTIMA	CR 7 163 09 LOC 2	3184228496
BOGOTA DC	BOGOTA DC	VELMOTOR AVENIDA BOYACA	CL 44D SUR 72 13	3118859334
BOGOTA DC	BOGOTA DC	VELMOTOR PERDOMO 1	CR 70C 62B 05 SUR LC 1 - 2	3212867872
BOGOTA DC	BOGOTA DC	VELMOTOR PERDOMO 2	CL 59 SUR 5 21 LC 144 C	4661094
BOGOTA DC	BOGOTA DC	YAMARINOS	Av Boyaca 73 03	3212390150
BOGOTA DC	BOGOTA DC	YAMARINOS CALLE 80	AV CL 80 78 37	3208620479
BOLIVAR	CARTAGENA DE INDIAS	DISMERCA SAS LO AMADOR	CLL 32 19 A 10 BRR LO AMADOR CL 30 AV EL CONSULADO SECTOR ESCALLONVILLA 56 64	3014359142 3013970615/3158949124
BOLIVAR	CARTAGENA DE INDIAS	ESPECIAL RACING MOTOS SAS	CL 33 21 202 SECTOR TORIL	3226821328
BOLIVAR	CARTAGENA DE INDIAS	MASMOTOCICLETAS + TALLER CARTAGENA MOTO TEC AB	CL 31C 50 10 SECTOR TESCA NUEVO PIE DE LA POPA AV PEDRO DE HEREDIA 21 203	6435563 6566020/6665650
BOLIVAR	CARTAGENA DE INDIAS	MOTOSTAR DEL CARIBE	CL 30 21 39 BRR PIE DE LA POPA	6430797
BOLIVAR	CARTAGENA DE INDIAS	TALLER FACTORY MOTOS DE LA COSTA	CL 24 46 09	6860521
BOLIVAR	EL CARMEN DE BOLIVAR	MOTORED OB S.A.S	CL 16 31 3 BRR BOSTON	3135544524/3135645623
BOLIVAR	MAGANGUE	MOTOTAX	AV LEQUERICA VELEZ CL 17 ESQ	3004115328
BOLIVAR	MAGANGUE	MUNDO MOTOS MAGANGUE	CL 13 10 77 PRIMERA CL DEL VISO	3126870931/3012192473
BOLIVAR	MALAGANA	ALMACEN Y TALLER SERVIMOTOS AIY	TV 16 16 36	3103684632
BOLIVAR	SAN PABLO	MOTO LIDER DEL SUR	CR 12 11 66	3103684632
BOLIVAR	SANTA ROSA	INTERMOTOS DEL SUR	CR 2 14 B 121	3106366904/3114084375
BOLIVAR	TIQUISIO	DISTRIBUCIONES MASTER MOTOS		

# CENTROS DE SERVICIO AUTORIZADO

DEPARTAMENTO	CIUDAD	CENTRO DE SERVICIO AUTORIZADO CSA	DIRECCION	CONTACTO
BOLIVAR	TURBACO	MOTOTEC AB TURBACO	CR 15 21 40 APTO 101 BRR 13 DE JUNIO	6486665
BOLIVAR	TURBACO	TALLER FACTORY	CR TRONCAL DE OCCIDENTE CL 27 14 111	3013619407
BOYACA	CHIQUINQUIRA	DISTRIMOTOS DE COLOMBIA CHIQUINQUIRA	CR 9 14 30	3187017610
BOYACA	CHIQUINQUIRA	MOTOSERVICIO DE OCCIDENTE	CR 9 12 50	3212797065
BOYACA	DUITAMA	DISTRIMOTOS DE COLOMBIA SAS	CL 9 21 39 AV LAS AMERICAS	3212609439
BOYACA	GARAGOA	MOTOS DEL VALLE DE TENZA	CR 11 13A 145	3123813369
BOYACA	MONIQUIRA	DISTRIMOTOS DE COLOMBIA MONIQUIRA	CL 19 8 56 LC 2	3135733552/3215065370
BOYACA	PUERTO BOYACA	TODOMOTOS PUERTO BOYACA	CR 5 15 68	3175100742
BOYACA	SOGAMOSO	DISTRIMOTOS DE COLOMBIA SAS	CL 11 16 27	3212293251
BOYACA	SOGAMOSO	MOTOR ONE JR	CR 18 10 04	3115298078
BOYACA	TUNJA	DISTRIMOTOS DE COLOMBIA SAS	CR 10 29 05	3212744763
BOYACA	TUNJA	MOTO REPUESTOS MC GRATH	CR 16 33 41	3194195785
CALDAS	ANSERMA	DISTRIBUIDORA MOTOPARQUE ANSERMA	CR 5 18A 96	3123290585
CALDAS	ARANZAZU	MOTO FAMILY	CL 2 5 40	3128817104
CALDAS	CHINCHINA	SECOMOTO	CL 8 4 36	3022757795
CALDAS	LA DORADA	INDIMOTOS	CR 2 17 63	3116377967
CALDAS	LA DORADA	LONDOÑO RACING	CR 1 14 31	3127716910
CALDAS	LA DORADA	MOTO JAPON	CL 17 3 12	3105513300
CALDAS	MANIZALES	ALMACEN Y TALLER JEROMOTOS	CL 55 23 13	3136364100
CALDAS	MANIZALES	FULL SPEED	CR 18 26 45	3148881848
CALDAS	MANIZALES	FULL SPEED CENTRO	CR 22 16 40 CENTRO	3155033204
CALDAS	RIOSUCIO	TODOMOTOS	CR 3 12 07	3117169450
CALDAS	SUPIA	DISTRIBUIDORA MOTOPARQUE SUPIA	CR 9 34 11	3104513547
CALDAS	SUPIA	GALAXIA MOTOS	CR 7 26 80	3217596622
CALDAS	VILLAMARIA	TALLER J&D CENTRO MOTORIZADO	CL 12 13 ESQ	3137996478
CAQUETA	FLORENCIA	KAWANDINA 1	CL 14 9 55 CEN	313 3343980
CAQUETA	FLORENCIA	SERVITECNICOS FLORENCIA	CL 15 7 48 BRR CENTRO	3212459600
CAQUETA	FLORENCIA	SILVERMOTOS FLORENCIA	CR 10A 6 04 BRR AVENIDAS	3124100653
CAQUETA	FLORENCIA	TALLER AUTORIZADO SOLUCIONES MORENO	CL 20 9 48	3103105704

# CENTROS DE SERVICIO AUTORIZADO

DEPARTAMENTO	CIUDAD	CENTRO DE SERVICIO AUTORIZADO CSA	DIRECCION	CONTACTO
CAQUETA	SAN VICENTE DEL CAGUAN	ALIANZA MOTOS AUTECO	MZ C LOTE 9 BRR TRIANGULO	3115043994
CASANARE	AGUAZUL	PA SU MOTO	CR 20 8 19	6384087
CASANARE	PAZ DE ARIPORO	PA SU MOTO	CL 10 11 19	3102515546
CASANARE	VILLANUEVA	COMERCIAL MOTOR'S SAS	CL 10 8 20	3163481206
CASANARE	YOPAL	COMERCIAL MOTOR'S SAS	CR 19 16 58	3142948463/3102022139
CASANARE	YOPAL	MOTO JAPON SC	CR 16 23 20	3227681954
CASANARE	YOPAL	MOTOCENTRO YOPAL	CL 24 22 97	3115354906
CASANARE	YOPAL	PA SU MOTO	CR 19 23 13	3152948886
CAUCA	EL TAMBO	G10 TAMBO	CL 2 4 19	232752
CAUCA	PATIA	PARTES Y MOTOS EL BORDO	CR 7 2 53 MCP EL BORDO	3122956775
CAUCA	PIENDAMO TUNIA	MOTOAMIGA PIENDAMO	CL 7 10 A 54	3122000541
CAUCA	POPAYAN	ALMACEN Y TALLER MOTOSPLASH RACING	CR 9 22N 34	3136754743
CAUCA	POPAYAN	CAUCANA DE MOTOS	CR 17 8A 14	3188275265
CAUCA	POPAYAN	G10 SCOOTER AND BIKE	CR 9 10 N 15	232752
CAUCA	POPAYAN	VALLEMOTOS	CR 9 8N 79 ESQ	3113839649
CAUCA	PUERTO TEJADA	MOTO TALLER JJ	CL 15 18 25	3197766593
CAUCA	SANTANDER DE QUILICHAO	SERVIMOTOS QUILICHAO	CR 13 12 73	3162355077
CESAR	AGUACHICA	DISTRIMOTOS DE COLOMBIA AGUACHICA	CL 5 21 15	3104874378
CESAR	AGUACHICA	JJ MOTOS	CR 16 5 56	3177411580
CESAR	AGUSTIN CODAZZI	SERVITEC CODAZZI	CL 11 B 15 59 LC 01	3015449785
CESAR	BECERRIL	ALMACEN Y TALLER MOTO YIRETH	CR 5 14A 26	3117602908
CESAR	CHIRIGUANA	JM MOTOR	CL 9 CR 4 4 18 BRR LA FLORES	3115275906
CESAR	CURUMANI	MOTOS ALBEIRO	DG 2 17 16 BRR EL CENTRO	3205783868
CESAR	EL PASO	TALLER DE MOTOS MOTOMAX	CL 10 13 32 BRR CENTRO CORR LA LOMA	3193630706
CESAR	LA JAGUA DE IBIRICO	EDUAR MOTO	DG 1 TV 1 234 BRR LA YE	3128953113
CESAR	PAILITAS	TECNI MOTOS JOE	CL 2B 5A 43	3114626435
CESAR	PELAYA	ARAUJO MOTORS	CR 9 7A 93	3135346681
CESAR	SAN ALBERTO	MOTO RACING SANJUAN	CL 3 2 66 CENTRO	3157439289

# CENTROS DE SERVICIO AUTORIZADO

DEPARTAMENTO	CIUDAD	CENTRO DE SERVICIO AUTORIZADO CSA	DIRECCION	CONTACTO
CESAR	VALLEDUPAR	DISTRIMOTOS DE COLOMBIA VALLEDUPAR	DG 21 20 53 PRIMERO DE MAYO	3135733532
CESAR	VALLEDUPAR	LEONARDO GOMEZ MOTO TALLER	CL 16B 9 53	5808020
CESAR	VALLEDUPAR	MOTO SERVICIO CJC SAS	CL 17 13 20	3114150140
CHOCO	ISTMINA	MULTIMARCAS LUBRICANTES Y REPUESTOS	CR 8 24 09	3146807298
CHOCO	QUIBDO	CENTRO DE SERVICIO VIP SAS	CR 3 26 117 BRR ROMA	6713293
CHOCO	QUIBDO	MOTOS DEL DARIEN QUIBDO	CR 4 26 38 BRR ALAMEDA REYES	32322551765
CORDOBA	BUENAVISTA	CABARCAS SARMIENTO	CR 12 12A 36	3205412569
CORDOBA	CERETE	CABARCAS SARMIENTO CERETE	CR 15A 15 19	3205412565
CORDOBA	CERETE	MOTO VELEZ	CL 10 15 164	3008783447/3016907908
CORDOBA	CHINU	CABARCAS SARMIENTO	CL 20 12 29	3205410638
CORDOBA	CIENAGA DE ORO	CABARCAS SARMIENTO CINEGA DE ORO	CR 17 7 33	3205059953
CORDOBA	CIENAGA DE ORO	SERVIMOTOS AYD	CR 16 8 45 BR 6 DE ENERO	3016958842
CORDOBA	COTORRA	CABARCAS SARMIENTO COTORRA	CL 15 14A 219	3135250729
CORDOBA	LORICA	CABARCAS SARMIENTO	CR 25 7 3	3205412562
CORDOBA	MONTELIBANO	CABARCAS SARMIENTO MONTELIBANO	CR 4A 15 07 BRR CENTRO	3216567756
CORDOBA	MONTELIBANO	CENTRO DE SERVICIOS SUAREZ MONTELIBANO	CR 13 11P 70 BR LA LIBERTAD ESQ	3014325618
CORDOBA	MONTERIA	ALMACEN CABARCAS SARMIENTO	CR 3 37 71 CENTRO	7822755
CORDOBA	MONTERIA	CABARCAS SARMIENTO MONTERIA NO 2	CL 21 13 80 LOCAL 2 BRR LA JULIA	3135241942
CORDOBA	MONTERIA	CREDIMOTO LTDA	DG 13A 8B 52 BUENAVISTA	7833230
CORDOBA	PLANETA RICA	CABARCAS SARMIENTO	CR 7 15 54 BRR CENTRO	3205412559
CORDOBA	PLANETA RICA	TODO MOTOS PLANETA	CR 5 11 44 BRR GONZALO MEJIA	3008471337
CORDOBA	PUEBLO NUEVO	CABARCAS SARMIENTO PUEBLO NUEVO	CR 11 11 05 BRR CENTRO	3107195358
CORDOBA	PUERTO ESCONDIDO	CABARCAS SARMIENTO PUERTO ESCONDIDO	CL 2A 12 41 BRR 20 DE JULIO	3205410652
CORDOBA	PUERTO LIBERTADOR	SOCIEDAD EMPRESARIAL MYG	CR 9 10 31 BRR CAMILO JIMENES	3106679133
CORDOBA	SAHAGUN	ALMACEN CABARCAS SARMIENTO	CL 19 1G 65	3205412556
CORDOBA	SAN ANDRES DE SOTAVENTO	CABARCAS SARMIENTO	CL 12 9 39 BRR LA BOMBA	3145248878
CORDOBA	SAN ANTERO	CABARCAS SARMIENTO SAN ANTERO	CL 7 12 26 BRR OBRERO	3114106734
CORDOBA	SAN BERNARDO DEL VIENTO	CABARCAS SARMIENTO SAN BERNARDO DEL VIENTO	CR 7 11 15B BRR VILLA FATIMA	3114112155
CORDOBA	SAN PELAYO	CABARCAS SARMIENTO SAN PELAYO	CL 6 8 58 LOCAL 1	3216571254

# CENTROS DE SERVICIO AUTORIZADO

DEPARTAMENTO	CIUDAD	CENTRO DE SERVICIO AUTORIZADO CSA	DIRECCION	CONTACTO
CORDOBA	TIERRALTA	ALMACEN KAWAGRO	CR 15 6 72 BRR CENTRO	3207496457
CORDOBA	VALENCIA	ALMACEN KAWAGRO 2	CL 12 12 122 CENTRO	3218478096
CUNDINAMARCA	CAQUEZA	MOTOS NAKED CAQUEZA	CL 5 4 57 CAQUEZA	3222187377
CUNDINAMARCA	CHIA	TROCHA RUTA Y CROSS LTDA	AV PRADILLA 1b 11	3143064315
CUNDINAMARCA	COTA	MOTO SPORT RAHV COTA	CR 5 9 16 CENTRO	3004354061
CUNDINAMARCA	EL ROSAL	MOTO SPORT RAHV EL ROSAL	CL 10 9 18 CENTRO	3027020121
CUNDINAMARCA	FACATATIVA	MOVIMOTOR S.A.S.	CR 2 9 155	3123771545
CUNDINAMARCA	FUNZA	MOVIMOTOR FUNZA 2	CR 11 14 43	8901091
CUNDINAMARCA	FUSAGASUGA	MOTOS LA PRINCIPAL FUSAGASUGA	TV 2 19 22	3005073581
CUNDINAMARCA	GIRARDOT	MIGUEMOTOS	CR 10 22 60 BRR SANTANDER	3124401457
CUNDINAMARCA	GIRARDOT	MOTOCHAUX	CL 21 B 7 08 BRR SAN ANTONIO	3106146102
CUNDINAMARCA	LA CALERA	SPEED BIKE EM	AV 2 4 74 LA CALERA	3164390352
CUNDINAMARCA	LA MESA	MOTO SPORT LA MESA SAS	CL 4A 22 49	3103246396
CUNDINAMARCA	MADRID	MOTO BOYACA LTDA	CL 7 17 89	3108252249
CUNDINAMARCA	MOSQUERA	MOTOSERVICIO MOSQUERA	CL 17B 242	3142329873
CUNDINAMARCA	PACHO	MOTO HOBBY SAS	CR 21 9 03 LA PALMITA	3124461857
CUNDINAMARCA	PARATEBUENO	MOTO CRANK	CR 8 2 35	3134370011
CUNDINAMARCA	SOACHA	MOTOS ISAKA PASEO DEL RIO	DG 57 C SUR 62 60	7195303
CUNDINAMARCA	SOACHA	MOTOS ISAKA SOACHA	AUT SUR 18 64	7195303
CUNDINAMARCA	TOCANCIPA	HANNAS MOTOS III	CR 4 8 03	3204581474
CUNDINAMARCA	VILLETA	CARMOTOS	CR 7 1 70	3118179563
CUNDINAMARCA	ZIPAQUIRA	TROCHA RUTA Y CROSS LTDA	CL 8 16 05	3203005482
GUAINIA	INIRIDA	TALLER YASUHOKA	CL 16A 6 07	3103091545
GUAVIARE	SAN JOSE DEL GUAVIARE	ARIARI MOTOR'S	CL 8 18 147	3125418829
GUAVIARE	SAN JOSE DEL GUAVIARE	COMERCIAL MOTORS GUAVIARE	CR 18 19A 02 EL MOLDE	3115532572
HUILA	ALGECIRAS	CLINICA DE MOTOS SAN JOSE	CR 6 2 32	3142885701
HUILA	CAMPOALEGRE	B & MOTOS	CR 12 21 17 BRR MARARAY	3145203904
HUILA	GARZON	SERVIALDAMOTOS	CL 7 13 05 BR EL ROSARIO	3214695172
HUILA	LA PLATA	MOTOS HALCON LA PLATA	AV LIBERTADORES CR 3E 8B 67	3127102721
HUILA	NEIVA	FERMOTOS DEL HUILA	CR 7 13 48	3164124094
HUILA	NEIVA	FG MOTORS	CL 20 30 25 EL JARDIN	3005506734
HUILA	NEIVA	RED MOTOS NEIVA 1	CL 4 3 96	8712299

# CENTROS DE SERVICIO AUTORIZADO

DEPARTAMENTO	CIUDAD	CENTRO DE SERVICIO AUTORIZADO CSA	DIRECCION	CONTACTO
HUILA	NEIVA	RED MOTOS NEIVA EL ALTICO	CR 14A 6A 73	8669820
HUILA	PALERMO	RCY INVERSIONES	CL 4 10 A 63	3144509731
HUILA	PITALITO	KAWANDINA MOBILITY PITALITO	CL 6 6 23 CENTRO	3177286086
HUILA	PITALITO	SB MOTORS PITALITO	CL 17 1 08 BRR SAN RAFAEL	3182800529
HUILA	PITALITO	SERVIMAY	CR 4 10 33	3138348213
LA GUAJIRA	DIBULLA	M.MINGUEO	CL 2 5 278 TRONCAL DE CARIBE	
LA GUAJIRA	FONSECA	WAJIRA MOTOS	MINGUEO	3008649146
LA GUAJIRA	MAICAO	NIDAJAZ MOTOS	CL 13 1 37	3014093244
LA GUAJIRA	RIOHACHA	CENTRO DE SERVICIO RIOHACHA	CRA 11 14 50 BRR EL CENTRO	3003219126
MAGDALENA	ARIGUANI	TALLER MOTO SPORT JAIR	CL 15 11A 12 LC 2	3135986659
MAGDALENA	CIENAGA	CABARCAS SARMIENTO SAS CIENAGA	CL 7 9A 284 APT 1	3145618591
MAGDALENA	EL BANCO	NECHIMOTOS EL BANCO	CL 16 21 06 BR LA GUAJIRA	7822755
MAGDALENA	FUNDACION	CABARCAS SARMIENTO SAS FUNDACION	CL 7 13 70 BR CENTRO	3218023049
MAGDALENA	PIVIJAY	TALLER DE MOTOS JS	CR 8 10 55 LC 1	7822755
MAGDALENA	PLATO	TODO MOTOS ALMACEN Y RECTIFICADORA	CR 5 CL 15 ESQ	3136179960
MAGDALENA	SANTA ANA	TECNO MOTOS SERVICIOS	VIA 14 14 33 BRR LOS GUAYACANES	3184323700
MAGDALENA	SANTA MARTA	AMERICAN MOBILITY SANTA MARTA	CL 7 7A 26 BRR BELLA VISTA	3116818575
MAGDALENA	SANTA MARTA	BONDAMOTOS	CL 24 11 44	3145771538
MAGDALENA	SANTA MARTA	CABARCAS SARMIENTO PUNTO DE VENTA	CL 4 19A 15	3185228446
MAGDALENA	SANTA MARTA	SANTA MARTA 2	CL 10B 5 50 AV FERROCARRIL CR QUINTA	3003269253
MAGDALENA	SANTA MARTA	LAS MOTOS GAIRA CSA	CR 4 20 45 LC 1	3148668164
MAGDALENA	SANTA MARTA	SERVIREPUESTOS JKS	CL 14 26 15 AV LIBERTADOR	4363456
META	ACACIAS	ACAMOTOS	CR 23 05 13 BR PABLO EMILIO RIVEROS	6567548
META	ACACIAS	MOTOS Y PARTES SOLUCIONES INME	CL 15 23 75	3223656078
META	CABUYARO	ALMACEN Y TALLER TECNI-MOTOS	MZ 73 CASA 35 SAN NICOLAS	3143358279
META	CUMARAL	MOTORINOQUIA	DG 12 15 79	3102621407
META	FUENTE DE ORO	D.R.F. DISTRIBUIDORA REPUESTOS FUENTE DE ORO	CR 14 12 50	3125925078
META	GRANADA	MOTO ARIARI	CL 13 14 70 BRR CENTRO	3152280880
META	GRANADA	SERVIMOTOS GRANADA	CL 15 14 79	3214637015



# CENTROS DE SERVICIO AUTORIZADO

DEPARTAMENTO	CIUDAD	CENTRO DE SERVICIO AUTORIZADO CSA	DIRECCION	CONTACTO
META	GRANADA	TECNIMOTOS	CL 14 14 08	3112872677
META	GUAMAL	SB MOTORS GUAMAL	CR 3A 5 07	3182800529
META	PUERTO GAITAN	COMERCIAL MOTOR'S SAS	TV 9 9 30 EL TRIUNFO	3202338490
META	PUERTO LOPEZ	AVANZA PUERTO LOPEZ	AV 14 16 42 BRR GLORIETA	3102125145
META	PUERTO RICO	DISTRIMOTOS DEL ARIARI	CL 13 1 36	3104814925
META	SAN MARTIN	MOTO ARIARI	CL 10 4 97 BRR EL LIBERTADOR	3108834064
META	VILLAVICENCIO	CENTROMOTOS DE COLOMBIA SAS	CL 35 20C 43 BRR SAN LUIS LOCAL 1	6833967
META	VILLAVICENCIO	COMERCIAL MOTOR'S SAS	AV 40 35A 53 MAIZARO	3208592265/3143931453
META	VILLAVICENCIO	DISTECO MOTOS	CL 35 27 05	3102904965
META	VILLAVICENCIO	FIXER MOTOS	CR 43 50 04 SUR	3105709320
META	VILLAVICENCIO	MULTIMARKAS	CR 33 24 91 VÍA PUERTO LÓPEZ	3138852279
META	VILLAVICENCIO	POWER MOTOS	CR 33A 26 20	3213993952
META	VILLAVICENCIO	TODO MOTOS DEL LLANO	CL 29 25 11	3125843319
NARINO	BUESACO	MEGAMOTO AGENCIA BUESACO	CR 3 4 33 BRR CENTRO	3116219749
NARINO	CUMBAL	EMMA MOTOS CUMBAL	CL 18 10 24 BRR LOS PINOS	3218710910
NARINO	GUACHUCAL	MOTOREPUESTOS GAMA	CL 4 5 46 BRR CUATRO ESQ	3188796072
NARINO	IPIALES	CASA BURALGO IPIALES	CL 6 36 AV PANAMERICANA	3185311562
NARINO	LA UNION	SAN ALEJO LA UNION	CL 21 5 55	3137766816
NARINO	LA UNION	SU MOTO LA UNION	VARIANTE NORTE CASA 1 BRR CARLOS LLERAS	3146478364
NARINO	PASTO	ANG INGENIERIA	CR 16 20 05 BRR NAVARRETE	7379316
NARINO	PASTO	CASA BURALGO	CL 14 14 20 BRR AIRE LIBRE	7219940
NARINO	PASTO	CLINICALMOTO	DG 16A 38 100	7368928
NARINO	PASTO	MEGAMOTO	CL 17 19 13	3175179174
NARINO	PASTO	MOTO YA ESTADIO	CL 12 07 97 BRR CHAPAL	3103810830
NARINO	PASTO	MOTOS BURALGO LAS LUNAS	CL 16 11 26 BRR LAS LUNAS	7205770
NARINO	SAN ANDRES DE TUMACO	CENTRO DE DIAGNOSTICO AUTOMOTOR CDA TUMACO	CL CALDAS FRENTE A LA ALCALDIA	7276601
NARINO	SAN JOSE DE ALBAN	VIVEROMOTOS	CL 5 4 30 BRR LOS GIADUALES	3162930298
NARINO	SAN PABLO	SOBRE RUEDAS	CL 2 2 34 BRR 14 DE AGOSTO	3174018406
NARINO	SAN PABLO	WILLIMOTOS	CL 3 CASA 48 BRR LOS AMANES SALIDA SAN LORENZO	3146537732

# CENTROS DE SERVICIO AUTORIZADO

DEPARTAMENTO	CIUDAD	CENTRO DE SERVICIO AUTORIZADO CSA	DIRECCION	CONTACTO
NARINO	TUQUERRES	CASA BURALGO MOTOS TUQUERRES	CR 12 18 05 BRR SAN SEBASTIAN	3173831073
NORTE DE SANTANDER	LOS PATIOS	SERVILLANTAS LA 10	MZ 4 LT 50A BRR VIDELSO	5806525
NORTE DE SANTANDER	OCANA	ALMACEN KAMOTOS	CL 11 16 05 BR SAN AGUSTIN	3184246530
NORTE DE SANTANDER	OCANA	MOTO PARK OCAÑA	CL 7 28 04	3167473543
NORTE DE SANTANDER	PAMPLONA	PITSMOTOS	CL 9 11A 28 BRR LA FERIA	3155664452
NORTE DE SANTANDER	PAMPLONA	SERVICIO TECNICO DIEGO MOTOS	CL 8 7 74 BRR CHAPINERO	3016944535
NORTE DE SANTANDER	SAN JOSE DE CUCUTA	JAPOLANDIA MOTOS ATALAYA	MZ 4 LOTE 18 ATALAYA PRIMERA ETAPA 1	3224295171
NORTE DE SANTANDER	SAN JOSE DE CUCUTA	MOTOCENTER RACING	Av 11 E 6 04 QUINTA ORIENTAL	3183460924
NORTE DE SANTANDER	SAN JOSE DE CUCUTA	SERVICIO PREMIUM	AV 1 6 89 ESQ BRR LATINO	3124731021
NORTE DE SANTANDER	TIBU	ALMACEN Y TALLER SERVIMOTOS	CL 7 6 21 LIBERTADORES	3102747145
NORTE DE SANTANDER	VILLA DEL ROSARIO	TECNIMOTOS DILAN	CRA 7 2 41	3223774468
PUTUMAYO	MOCOA	ALMACEN Y TALLER SERVIMOTOS MILLER	CR 9 11 86	3209019429
PUTUMAYO	MOCOA	MOTORBIKE TALLER Y REPUESTOS	CL 4 11 128 BR PABLO SEXTO BAJO	3118740225
PUTUMAYO	ORITO	IMPORTADORA LIDER DEL SUR	CR 8 9 99	4291313
PUTUMAYO	PUERTO ASIS	IMPORTADORA LIDER DEL SUR	CR 22 CL 11 ESQ BRR SAN NICOLAS	4221219
PUTUMAYO	PUERTO ASIS	SUPERMOTOS LA 23	CR 24 11 43 BRR SAN NICOLAS	3133057462
PUTUMAYO	VALLE DEL GUAMUEZ	IMPORTADORA LIDER DEL SUR LA HORMIGA	CR 6 5A 32 BRR LA AMISTAD	3136859271
PUTUMAYO	VALLE DEL GUAMUEZ	RIVER MOTOS	CL 8 CR 13 BRR NUEVA ESPERANZA	3112553902
PUTUMAYO	VILLAGARZON	ALMACEN Y TALLER MOTOS M&S	CL 6 CR 5 BRR INDUSTRIAL	3102650041
QUINDIO	ARMENIA	JM MOTO SERVICIO	CR 19 11 43	3108402499
QUINDIO	ARMENIA	PLANETA MOTOS MARIN	CL 9 20 08 LA CABAÑA	3206135913
QUINDIO	ARMENIA	RAGOMON TECH	CL 3 19 16	3207212522

# CENTROS DE SERVICIO AUTORIZADO

DEPARTAMENTO	CIUDAD	CENTRO DE SERVICIO AUTORIZADO CSA	DIRECCION	CONTACTO
QUINDIO	CALARCA	SU MOTO DEL CAFÉ	CR 24 35 52	3176481300
QUINDIO	LA TEBAIDA	RACE TECH	CR 5 3 01	3105210718
QUINDIO	QUIMBAYA	MOTO YEP	CL 18 6 35	3133906191
RISARALDA	DOSQUEBRADAS	CALICHE MOTOS	CR 16 26 18 AV SIMON BOLIVAR	3216365369
RISARALDA	DOSQUEBRADAS	EJE MOTOS SAS	CR 16 27 76	3003058666
RISARALDA	DOSQUEBRADAS	NS MOTOS	CR 4 10A 08 LA BADEA	3164504139
RISARALDA	DOSQUEBRADAS	SERVI AUTECO JS	AV SIMON LOS MOLINOS 38 28 CL 38 14 40 PRIMER PISO	3104896013
RISARALDA	DOSQUEBRADAS	SERVICIO SU MOTO	GUADALUPE	3288779
RISARALDA	MARSELLA	MOTOS REPUESTOS RISARALDA	CR 12 6 12	3206846681
RISARALDA	PEREIRA	AVENTURA MOTORS	AV 30 DE AGOSTO 33 32	3163626
RISARALDA	PEREIRA	CENTRO DE SERVICIO LA 30	AV 30 DE AGOSTO 29 11	3152255259
RISARALDA	PEREIRA	MOTO CLUB DEL CAFÉ	CR 10 7 10	3143533741
RISARALDA	PEREIRA	MOTOS PEREIRA	CL 12 12 33	3116077165
RISARALDA	PEREIRA	REPUESTOS Y ACCESORIOS D&E	CR 25 77 37	3113761218
RISARALDA	PEREIRA	SERVIMOTOS SAS	CL 21 12 31 CR 5 59 20 MZ 28 CS 17 PQ	3218177874
RISARALDA	PEREIRA	SERVITEC DEL CAFÉ	INDUSTRIAL	3128661486
RISARALDA	SANTA ROSA DE CABAL	SATIVA MOTOS R.H	CL 13 15 46	3163161514
SAN ANDRES	SAN ANDRES	CARIBE MOTOS	AV 20 DE JULIO 4 47	3178863378
SANTANDER	BARBOSA	KAWASPORT BARBOSA	CR 10 14 94	3183043825
SANTANDER	BARRANCABERMEJA	COLOMBIAN MOTOS	AV 33 59 164	3105734270
SANTANDER	BARRANCABERMEJA	DANYMOTOS	CL 49A 11A 19 BR COLOMBIA	3156638181
SANTANDER	BARRANCABERMEJA	MOTO TORQUE	CL 48 18 12 BUENOS AIRES	3219054437
SANTANDER	BUCARAMANGA	COMERCIALIZADORA R&G DE ORIENTE CABECERA	CRA 33 36 17	6879232
SANTANDER	BUCARAMANGA	COMERCIALIZADORA RYG DE ORIENTE	CR 15 23 24	6879232
SANTANDER	BUCARAMANGA	DANYMOTOS CABECERA	CR 33 36 17 BRR CABECERA	3173318224
SANTANDER	BUCARAMANGA	DISMOTOR	CL 51 DIAGONAL 15 11	3138292949
SANTANDER	BUCARAMANGA	DISTRIMOTOS DE COLOMBIA BUCARAMANGA	CR 21 39 31	3104874378
SANTANDER	BUCARAMANGA	MOTOS Y MOTOS	CR 24 53 16	3186296010
SANTANDER	BUCARAMANGA	MOTOS Y MOTOS	BLV SANTANDER 19 83	3163312536

# CENTROS DE SERVICIO AUTORIZADO

DEPARTAMENTO	CIUDAD	CENTRO DE SERVICIO AUTORIZADO CSA	DIRECCION	CONTACTO
SANTANDER	BUCARAMANGA	MOTOSUPREME SAS	CR 27 55 35	6978019
SANTANDER	BUCARAMANGA	UUNIMOTOS LA 34	CR 9 42 23	3173933092
SANTANDER	CIMITARRA	TODOMOTOS CIMITARRA	CL 6 6 19	3183506793
SANTANDER	FLORIDABLANCA	CFC MOTORS	CARRETERA ANTIGUA A FLORIDABLANCA 195 12 BG 22	3174321161
SANTANDER	FLORIDABLANCA	DANYMOTOS S.A.S	CR 11 4 71	3222324681
SANTANDER	GIRON	COMERCIALIZADORA R&G DE ORIENTE GIRON	CL 43 22 86 LC 2	6879232
SANTANDER	GIRON	DASAN MOTORS	CL 25 21B 214 AV LOS CANEYES	3183661420
SANTANDER	GIRON	MOTOPARTES Y ACCESORIOS	CL 43 22 86 LOCAL 2	6532885
SANTANDER	LEBRIJA	ALMACEN Y TALLER MOTO RUTA 66	CL 8 6 22 AV PRINCIPAL	3003931196
SANTANDER	MALAGA	DFD DAVIDMOTOS	CR 9 17 19 BRR LOS LIBERTADORES	3107946108
SANTANDER	OIBA	MUNDO MOTOS JM	CR 9 7 20	3214319966
SANTANDER	PIEDECUUESTA	TRIANGULO RACING	CL 5 8 24	3125076680
SANTANDER	SABANA DE TORRES	AUTECO MILENIO	CR 12 12 02 BR 20 DE JULIO	3114411521
SANTANDER	SAN GIL	JAPOLANDIA	CR 11 9 72	7241744
SANTANDER	SAN GIL	MOTO CEINAUTOS	CR 12 5 82	3173314424
SANTANDER	SAN VICENTE DE CHUCURI	STYLE MOTORS EVOLUTION	CL 11 16 28	3214685769
SANTANDER	SOCORRO	MOTOCULTOR	CL 13 15 51 BRR SAN VICTORINO	3183308636
SANTANDER	VELEZ	TRIAL MOTO	CR 6 7 57	3156499738
SUCRE	COROZAL	SERVICAR COROZAL	CL 40 20 16 BRR VALPARAISO CR 25 9B 47 LOCAL 1 CL LOS	3045681444
SUCRE	COVENAS	CABARCAS SARMIENTO	TRAMOSPOS	3135362136
SUCRE	GUARANDA	TALLER ELVIS	CL 3A CR 5 11 13	3107371240
SUCRE	LA UNION	MASTERMOTOS LA UNION ACCESORIOS Y PARTES PARA MOTOTICLETAS	CR 8A 10 100 BRR SAN PEDRO	3135938908
SUCRE	SAN LUIS DE SINCE	SINCE	CR 10 12 115 BRR LA ESMERALDA	3104038527
SUCRE	SAN MARCOS	MOTO NISSI	CL 19 18 15	3205139102
SUCRE	SAN MARCOS	NECHI MOTOS SAN MARCOS	CRA 24 15 120 BRR CENTRO	3218939249
SUCRE	SANTIAGO DE TOLU	CABARCAS SARMIENTO	CL 15 6 01 LC 1 2	3205410660
SUCRE	SINCELEJO	CABARCAS SARMIENTO	CL 38 19 262 BRR VERBEL	2813319
SUCRE	SINCELEJO	K.A MOTOS	CL 28 22B 111 BRR LA MARIA	3127793867

# CENTROS DE SERVICIO AUTORIZADO

DEPARTAMENTO	CIUDAD	CENTRO DE SERVICIO AUTORIZADO CSA	DIRECCION	CONTACTO
SUCRE	SINCELEJO	MASMOTOCICLETAS + SINCELEJO	CR 25 20 A 23	3022748168
SUCRE	SUCRE	SERVIMOTOS EL FLACO	CR 8 8 44 BRR SANTA LUCIA	3126425515
TOLIMA	ALVARADO	MOTOSNORTE H.F.R	CL 3 A 1 36 BG LC 4 BRR CENTRO	3244300232
TOLIMA	CHAPARRAL	SUPER MOTOS UNIVERSAL DEL SUR	CR 4 12 01 BRR VERSALLES	3213906388
TOLIMA	ESPINAL	MOTO JES SAS	CR 4 11 57	3219252495
TOLIMA	ESPINAL	RMOTOS ESPACIALISTAS 4T	CR 5 17 64 BRR LIBERTADOR	3103317443
TOLIMA	GUAMO	DISTRIBUIDORA MOTO JES	CR 6 9 32	3114029038
TOLIMA	IBAGUE	CSA FI MOTOS	CL 23 N 5 50	3012657640
TOLIMA	IBAGUE	CSE ENTRY LEVEL	CL 21 5 63	3008259120
TOLIMA	IBAGUE	GRUPO EMPRESARIAL SANCHEZ BARRIOS	CL 83 1 37 LC 6 ED PORTOBELLO	3208337932
TOLIMA	IBAGUE	HERMOTOR	CR 6 21 77 LOCAL 1ER PISO	3003067318
TOLIMA	IBAGUE	KRONOS MOTOS SAS	CR 14 40A 49	3137293286
TOLIMA	IBAGUE	L.A. MOTOSSTAR	CRA 5 66 A 40	3203964058
TOLIMA	IBAGUE	MOTO ANDINA	CR 5 39 49	3136685994
TOLIMA	IBAGUE	RUDBERT MOTOS	CR 6 27 49 BRR EL CARMEN	2660545
TOLIMA	IBAGUE	SU MOTO IBAGUE	CR 5 21 33 BRR EL CARMEN	3167416364
TOLIMA	IBAGUE	SU MOTO IBAGUE EL JARDIN	CR 5 CL 100 ESQ BRR EL JARDIN	3154300513
TOLIMA	MELGAR	GUTIMOTOS 311	CR 21 8 10	3195078974
TOLIMA	MELGAR	MOTOS LA POTENCIA	CL 8 20 05	3132833782
TOLIMA	PURIFICACION	SPA MOTOS CYV	CL 4 C 10 04 BRR LOS CAMBULOS	3158127870
TOLIMA	SALDANA	KRONOS MOTOS SALDANA	CR 17 16 61 BRR CENTRO	3183593798
TOLIMA	SALDANA	TECNIMOTOS SAMANTHA	CL 14 16 22 BRR CENTRO	2267252
TOLIMA	SAN SEBASTIAN DE MARIQUITA	MOTOS JORS	CL 7 6 59 BRR VILLA HOLANDA	3102345122
VALLE DEL CAUCA	ALCALA	TALLER Y ALMACEN SERVIMOTOS GOMEZ	CL 6 5 34	3188877638/3128694747
VALLE DEL CAUCA	ANSERMANUEVO	TECNIMOTOS	CR 8 6 86	3136827456
VALLE DEL CAUCA	BUENAVENTURA	CANDAMO	CL 6 63 54 BRR EL DORADO	3164487005
VALLE DEL CAUCA	BUENAVENTURA	G10 MOVILIDAD	DG 4 A 5 B 10 AP 201 BRR CENTRO	
VALLE DEL CAUCA	BUENAVENTURA	MATUMOTOS	LOCALES 1 Y 2	3187354390
VALLE DEL CAUCA	CAICEDONIA	SU MOTO DEL CAFÉ SA CAICEDONIA	CL 7 4 53	3155700954
VALLE DEL CAUCA	CAICEDONIA	SU MOTO DEL CAFÉ SA CAICEDONIA	CL 9 15 46	2161054
VALLE DEL CAUCA	CALI	CZ MOTOS CSA	CL 98 22 109	3045923209

# CENTROS DE SERVICIO AUTORIZADO

DEPARTAMENTO	CIUDAD	CENTRO DE SERVICIO AUTORIZADO CSA	DIRECCION	CONTACTO
VALLE DEL CAUCA	CALI	DISMERCA COLOMBIA AUTOPISTA	CL 19 23 05	300 3322638
VALLE DEL CAUCA	CALI	DISMERCA SAS CIUADELA CALI	CL 14 18 55	3003345392
VALLE DEL CAUCA	CALI	DISMERCA SAS TALLER CALI	CR 1 21 10	3005417105
VALLE DEL CAUCA	CALI	DUBERMOTOS	CR 15 32 40	3152662127
VALLE DEL CAUCA	CALI	GARCIA MONTOYA SAS	CR 39 A 1 17	3168719685
VALLE DEL CAUCA	CALI	JIMMOTOS	CL 70 1 A6 46	3194594154
VALLE DEL CAUCA	CALI	LUCHO MOTOS	CR 15 39 11 BRR CHAPINEROS	3147390633
VALLE DEL CAUCA	CALI	MAZZA STORE MOTORS	CR 8 35 40	3174472865/3185672298
VALLE DEL CAUCA	CALI	MOB CHIPICHAPE	AV 2BIS 34 54	3045647737
VALLE DEL CAUCA	CALI	MOTO PISTON SAS	AUT SUR DIAG 23 17A 12	3184771056
VALLE DEL CAUCA	CALI	MOTO YA AV SIMON BOLIVAR	CL 36 39A 66	3186534043
VALLE DEL CAUCA	CALI	MOTOAGIL 4 ESQUINAS	CR 27 80 27	3152662127
VALLE DEL CAUCA	CALI	MOTOMAX SIMON BOLIVAR	CL 36 34 45	3185611727
VALLE DEL CAUCA	CALI	MOTOS JF	CR 5 44B 51	3155949161
VALLE DEL CAUCA	CALI	MOTOS WIND	CL 36 32B 80	3105267141/3105279925
VALLE DEL CAUCA	CALI	MOTOS Y MOTOS TRIANA	CR 28D 72M 75	3148932326
VALLE DEL CAUCA	CALI	POTENZA 2	AV 6A NORTE 21N 40	3127570094
VALLE DEL CAUCA	CALI	SERVI RACING	CL 3 95 31	3135721717
VALLE DEL CAUCA	CALI	SERVICIO TECNICO BET-EL MOTOS	CR 1 44 99	3227594828
VALLE DEL CAUCA	CALI	SU MOTO DEL VALLE PUERTO	CR 46 46 12	3187082877
VALLE DEL CAUCA	CALI	SUMOTO DEL VALLE	AV 3 NORTE 40 166	3157061639
VALLE DEL CAUCA	CALI	VALLEMOTOS ROOSEVELT	AV ROOSEVELT 27 41	3137653093
VALLE DEL CAUCA	CANDELARIA	MOTOMAX CANDELARIA	CR 8 7 79	3116188049
VALLE DEL CAUCA	CARTAGO	CSA SU MOTO DEL OTUN	CL 20 4 90 BRR EL LLANO	2178034
VALLE DEL CAUCA	CARTAGO	MACESAMOTOS SAS	CL 10 11 70	3157788075
VALLE DEL CAUCA	CARTAGO	TALLER J&D CARTAGO	CR 7 14 99	3127055314
VALLE DEL CAUCA	EL CERRITO	ANTONY MOTOS	CL 10 13 17	3107383629
VALLE DEL CAUCA	FLORIDA	CRASH MOTOS	CL 7 14 70	3147346562
VALLE DEL CAUCA	GUADALAJARA DE BUGA	VALLEMOTOS	CR 8 6 72	3186348716
VALLE DEL CAUCA	JAMUNDI	ARISTIZABAL MOTOS	CL 11 12 80 BRR LA ESTACION	3153588886
VALLE DEL CAUCA	LA UNION	ÑOÑO MOTOS	CL 14 12 80 BRR BELEN	3226537380

## CENTROS DE SERVICIO AUTORIZADO

DEPARTAMENTO	CIUDAD	CENTRO DE SERVICIO AUTORIZADO CSA	DIRECCION	CONTACTO
VALLE DEL CAUCA	PALMIRA	FORZZA MOTOS	CR 28 38 22	3015579774
VALLE DEL CAUCA	PALMIRA	TECNIMOTOS LA 30	CR 30 32 122	3117886081
VALLE DEL CAUCA	PALMIRA	VALLEMOTOS	CR 28 33 38	3105046465
VALLE DEL CAUCA	PRADERA	MOTOMAX PRADERA	CL 8 10 46	3204873984
VALLE DEL CAUCA	TULUA	DISTRIREPUESTOS LA 25	CL 25 16 34	301 4185936
VALLE DEL CAUCA	TULUA	KAWACENTRO	CR 23 25 44	3232324384
VALLE DEL CAUCA	TULUA	MEGAMOTOS LEANDRO	CR 30 18 56	3113711272
VALLE DEL CAUCA	VILLAGORGONA	MOTOMAX VILLAGORGONA	CL 16 10 51	3153787425
VALLE DEL CAUCA	YUMBO	SERVICIO TECNICO BET-EL MOTOS 2	CR 2 12 08	3227596081
VALLE DEL CAUCA	YUMBO	ULTRAD MOTORS	CL 13 4 21	3148404305
VALLE DEL CAUCA	ZARZAL	HORSE OF STEEL	CL 8 8 23	3145330319
VICHADA	PUERTO CARRENO	NAUTICARREÑO	CL 29 B 41 A 04 SUR	5654356

También los puedes consultar en <https://www.autecomobility.com/puntos-de-atencion>

# GARANTÍA AUTEKO MOBILITY

Apreciado cliente, nos es grato comunicarle que los Vehículos **VICTORY ONE ST 100 SILVER** disfrutan no sólo de la garantía legal, sino también de una garantía suplementaria ofrecida por AUTEKO MOBILITY, las cuales, a continuación, pasamos a explicarle.

## GARANTÍA LEGAL

La garantía legal cubre los primeros **seis (6) meses o seis mil (6.000) kilómetros**, lo que primero se cumpla, contados a partir de la entrega del Vehículo al primer usuario que la hubiese comprado a un distribuidor autorizado de AUTEKO MOBILITY; la garantía es la que ampara su Vehículo contra cualquier defecto de fabricación de las piezas o de montaje de las mismas, y es brindada por AUTEKO MOBILITY mediante la red de CSA AUTEKO MOBILITY.

## GARANTÍA SUPLEMENTARIA

La garantía suplementaria, es un período adicional a la garantía legal, ofrecida por AUTEKO MOBILITY, con características, cobertura y duración especiales y distintas al periodo de garantía legal. Esta garantía suplementaria de **seis (6) meses o catorce mil (14.000) kilómetros**, lo que primero se cumpla, comenzará a correr al día siguiente al de la expiración del término de la garantía legal.

Lo anterior significa que, al comprar su Vehículo nuevo en AUTEKO MOBILITY, éste contaría con una garantía legal y una garantía suplementaria, por lo que usted disfrutará del servicio de AUTEKO MOBILITY durante un lapso total de **doce (12) meses o veinte mil (20.000) kilómetros**, lo que primero se cumpla, en las condiciones anotadas en este Manual.

La garantía suplementaria otorgada gratuitamente luego de la terminación de la garantía legal, comprende exclusivamente el cambio o reparación, sin costo, de las piezas afectadas, así como el trabajo requerido para efectuar la reparación, todo ello de acuerdo con el concepto técnico mecánico emitido por el personal de la ensambladora o su delegado, en el que se diagnostique un defecto de fabricación de la pieza o de montaje de la misma, que tenga que ver con la calidad e idoneidad del Vehículo. Por lo tanto, esta garantía suplementaria gratuita se circunscribe a lo aquí contemplado exclusivamente. Ninguna otra actuación o intervención diferente a lo contemplado en este párrafo está incluida en esta garantía suplementaria.



## GARANTÍA AUTEKO MOBILITY

En los mantenimientos preventivos usted, como usuario, solo tiene que asumir el costo de las partes que por su uso sufren un desgaste natural, tal como se detallan expresamente en el título de EXCLUSIONES, y los costos de la mano de obra, necesaria para efectuar la reparación o cambio de dichas piezas, a excepción de los mantenimientos preventivos que en el presente Manual se establezcan como gratuitas. Tenga en cuenta que, en el **4to** mantenimiento preventivo, la mano de obra es gratuita, siempre y cuando el Vehículo hubiese asistido oportunamente a todos los mantenimientos preventivos anteriores recomendados en este Manual (**1er, 2do, 3ro**).

Tanto la garantía legal como la suplementaria, son válidas en el territorio Nacional, es decir, que todo usuario tiene derecho a exigir la aplicación de la garantía en cualquiera de los CSA de la red AUTEKO MOBILITY en Colombia, sin importar el lugar en donde hubiese adquirido el Vehículo.

Si durante el período de la garantía legal o de la suplementaria, el propietario del Vehículo cambia de ciudad de residencia en Colombia, seguirá teniendo los mismos derechos que hubiere adquirido con el agente comercial de la red AUTEKO MOBILITY que le hubiere vendido el Vehículo

Le bastará con presentar la tarjeta de propiedad del Vehículo para tener derecho a la misma. Esta garantía, demuestra la confianza y respaldo que la ensambladora genera para sus productos.

Si el usuario no presenta la tarjeta de propiedad del Vehículo o copia de la factura, el CSA deberá verificar en el sistema de AUTEKO MOBILITY, con base en la numeración del Vehículo (N° VIN) y el recorrido que marque el velocímetro u otras características de las partes del Vehículo que pueden evidenciar los datos relativos al recorrido, si el Vehículo aún se encuentra dentro del periodo de garantía.

# GARANTÍA AUTEKO MOBILITY

## REQUISITOS PARA QUE LA GARANTÍA LEGAL Y SUPLEMENTARIA SEA EFECTIVA:

Dar aviso inmediato sobre la falla detectada a un CSA y poner a disposición de este, en el menor tiempo posible, su Vehículo para la revisión y reparación del mismo.

## EXCEPCIONES A LA GARANTÍA LEGAL Y SUPLEMENTARIA:

Tanto la ensambladora como los agentes comerciales y los CSA de la red AUTEKO MOBILITY, quedarán libres de toda responsabilidad y exentos de la aplicación de las garantías legal y suplementaria, cuando:

1. El Vehículo haya sido intervenido fuera de la red autorizada por AUTEKO MOBILITY o cuando hayan sido cambiadas las piezas originales del Vehículo por otras no genuinas; esto es, no producidas por el fabricante original del Vehículo.
2. Cuando el Vehículo haya sido usado sin seguir las recomendaciones para su despegue y uso dadas en este Manual.
3. Cuando ocurra cualquier daño ocasionado por incendio, choque (no atribuibles a defectos del Vehículo), robo o por otra fuerza mayor.
4. Cuando se haya efectuado alteraciones en los mecanismos o partes originales del Vehículo.
5. Cuando el Vehículo haya sido utilizado en competencias deportivas, en alquiler, o como Vehículo de prueba o aprendizaje de conductores
6. Cuando haya cualquier daño causado por combustible o lubricación no recomendado por AUTEKO MOBILITY.
7. Cuando, por exceso de suciedad se genere alguna avería.
8. El Vehículo haya presentado una falla y la misma no haya sido reportada inmediatamente ni se haya puesto a disposición del CSA el Vehículo en el menor tiempo posible.
9. Cuando se lave el Vehículo con agua a presión, con vapor, o estando con el motor caliente.

**EXCLUSIONES:** Se encuentran excluidas tanto de la garantía legal como de la suplementaria, las siguientes partes (la lista que se anota a continuación es taxativa y no enunciativa, por lo cual, las partes no incluidas expresamente, se encuentran cubiertas por la garantía):

- De acuerdo con lo establecido por la Superintendencia de Industria y Comercio, en el numeral 1.2.2.2.1 de la Circular Única, se considerarán partes de desgaste las siguientes: llantas, neumáticos, bujías, discos de clutch, pastillas o bandas para freno, kit de arrastre, cable del embrague, cable del acelerador, filtro de combustible, filtro de aceite, filtro de aire, bujes de suspensión trasera, cauchos porta sproket, Retenedores suspensión, balineras de llantas, cunas de dirección, correa de transmisión, roller y retenedores de tubos telescópicos. También se incluyen en esta lista sustancias o materiales que, no siendo exactamente partes, por tratarse de elementos de consumo

también están excluidas de la garantía, a saber: aceite de motor, aceite de suspensión, líquido de frenos y líquido refrigerante.

- Pintura y cromo, por su deterioro natural, debido a su exposición a la intemperie, por daños ocasionados por agentes externos como productos químicos o por actos de terceros y choques.
- Partes o sistemas que, sin autorización de AUTEKO MOBILITY, hubiesen sido objeto de modificaciones o alteraciones, así como instalación de piezas que no pertenezcan a los diseños originales del Vehículo, interruptores, reguladores, rectificadores, cables eléctricos, bobinas, cajas de fusibles, unidades de encendido electrónico, baterías, cables en general, relay, etc. Cuando estos hubiesen sido manipulados en virtud de la instalación de dispositivos ajenos al diseño original del Vehículo (alarmas, accesorios sonoros o electrónicos, etc.), o cuando dichas partes resultan dañadas por razón de lavado a presión u otras causas no inherentes a su uso normal.

# GARANTÍA AUTEKO MOBILITY

- Daños ocasionados por incendio, choque o cualquier otro agente externo
- Se excluyen de la garantía legal y suplementaria, los gastos ocasionados por la utilización de otros vehículos para el transporte del conductor y su acompañante, o cualquier otra consecuencia derivada de la inmovilización del Vehículo objeto de reparación en garantía.
- Se encuentra excluida de la garantía suplementaria la bombillería en general, es decir, dichos componentes solo se encuentran amparados por la garantía legal, durante los primeros seis (6) meses o seis mil (6.000) kilómetros, lo que ocurra primero. Bajo las mismas condiciones antes especificadas para esta garantía.

## ALCANCES DE LA GARANTÍA:

Dentro del periodo de garantía, toda intervención técnica es considerada normal, puede ser realizada por cualquier CSA de la red AUTEKO MOBILITY, en cualquier parte del país, aunque el Vehículo no hubiese sido vendido por el agente comercial y/o CSA donde se solicite el servicio.

## SONIDOS Y VIBRACIONES EN LOS VEHÍCULOS:

El funcionamiento normal del Vehículo, bajo distintas formas de conducción (con carga, sin carga, diferentes velocidades, clima, gasolina, etc.), puede generar distintos sonidos y/o vibraciones, los cuales son característicos de cada modelo y no constituyen indicio de ningún problema en el Vehículo. Estos sonidos y vibraciones, incluso, pueden variar entre vehículos del mismo modelo y están dados por las diferencias en las tolerancias, ajustes de fabricación, movimientos o fricciones propios de los componentes.

Por lo anterior, los sonidos y vibraciones características en los diferentes modelos no serán intervenidos, toda vez que los mismos no son consecuencia del mal funcionamiento del Vehículo y se consideran normales. En caso de dudas sobre el sonido, ruido o vibración de su Vehículo, debe dirigirse a cualquiera de los CSA de la red AUTEKO MOBILITY, dónde nuestro personal capacitado emitirá su concepto técnico al respecto.

## MODIFICACIONES:

Los términos en que se concede la garantía no pueden, en ningún momento, ser modificados por los agentes comerciales y/o CSA de la red AUTEKO MOBILITY.

# GARANTÍA AUTEKO MOBILITY

Esta garantía únicamente puede ser aplicada por los CSA de la red AUTEKO MOBILITY que tenga la correspondiente y debida autorización.

## REEMPLAZO DEL VELOCÍMETRO:

Cuando se efectúe cambio de velocímetro, será responsabilidad del CSA, dejar constancia en el registro de garantía correspondiente en el sistema de la ensambladora y en el historial de mantenimiento del presente Manual, del kilometraje que indique el velocímetro remplazado y la fecha en la cual se efectuó el cambio.

**NOTA:** Las indicaciones sobre el peso, velocidad, consumo y otros datos que aparecen en la literatura técnica, comercial o publicitaria, han de entenderse como aproximados y están sujetas a cambio sin previo aviso. AUTEKO MOBILITY no asume ninguna obligación ni responsabilidad en este sentido.

## GARANTÍA DE LA BATERÍA:

La batería del Vehículo cuenta con una garantía única de **seis (6) meses o seis mil (6.000) kilómetros**, lo que primero se cumpla, contados a partir de la entrega del Vehículo a quien los hubiese comprado a un distribuidor autorizado de la red AUTEKO MOBILITY.

**NOTA IMPORTANTE:** su Vehículo es un bien complejo, compuesto por distintas unidades de sistemas independientes entre sí que, al operar conjuntamente, permiten que su Vehículo funcione de forma adecuada, cumpliendo con todas las condiciones de seguridad, calidad e idoneidad exigidas por ley.

De esta manera, en caso de tener alguna inquietud sobre la adecuada articulación y funcionamiento de las unidades de sistemas independientes, deberá dirigirse a cualquiera de los CSA de la red AUTEKO MOBILITY, donde nuestro personal capacitado emitirá su concepto técnico respecto de la(s) parte(s) o componente(s) que considere afecta el normal funcionamiento de alguno de las unidades de sistemas independientes que conforman su Vehículo.

Para una mayor claridad al respecto, se informa que su Vehículo está dividido en diez (10) sistemas independientes de funcionamiento, que son los siguientes:

1. Sistema de frenos: freno delantero y freno trasero.
2. Sistema de ignición: (CDI o ECU), bujía, bobina de alta, bobina pulsora.
3. Sistema de transmisión: piñón de salida, cadena, Sprocket, caja de cambios, clutch. \*rollers, \*polea, \*correa, \*variador, \*piñones de transmisión.
4. Sistema motor: cigüeñal, cabeza de fuerza.
5. Sistema estructural: chasis, brazo oscilante.
6. Sistema de suspensión: suspensión delantera, suspensión trasera.
7. Sistema de carga: plato de bobinas, regulador, batería, volante.
8. Sistema de luces y señales: bombillos, pito, tablero de instrumentos, sensores, actuadores.
9. Sistema de alimentación: (carburador o cuerpo de inyección), caja filtro, tanque de combustible.
10. Sistema de refrigeración: Forzada, \*radiador, \*moto ventilador.

**\*Variará dependiendo del modelo.**



**NOTA:** las imprevistas dificultades que puedan presentarse en una o varias unidades del sistema del Vehículo se entienden presentadas en esa o esas unidades de sistemas en específico, sin que se entiendan o constituyan una dificultad en otra u otras en las que no se han presentado, por ser independientes unas de las otras.

**AVISO IMPORTANTE:**

No lave su Vehículo con agua a presión, ni con vapor, ni estando el motor caliente. Estos procedimientos pueden ocasionar daños en sus componentes y, por consiguiente, desde la fecha en que cualquiera de ellos se practique, AUTECO MOBILITY queda totalmente eximido de toda obligación relativa al cumplimiento de las garantías del Vehículo sobre las partes afectadas.

**REVISIONES DIARIAS DEL USUARIO:**

Frenos	:	Comprobar su buen funcionamiento y verificar el estado de los elementos.
Aceite lubricante de motor	:	Comprobar nivel y adicionar de ser necesario, cuando el nivel así lo indique.
Nivel de combustible	:	Revisar que sea suficiente para poner el motor en marcha.
Luces y bocina	:	Comprobar su correcto funcionamiento.
Cadena (para los vehículos propulsados por este medio)	:	Verificar su adecuada lubricación y mantener la tensión correcta.
Neumáticos	:	Comprobar presión correcta.
Acelerador	:	Comprobar su correcto funcionamiento.
Espejos	:	Comprobar la correcta visibilidad.

**NOTA:** Además de las anteriores recomendaciones generales, se sugiere tener en cuenta las recomendaciones particulares para cada modelo de vehículo, contenidas en el presente Manual.

**CAMBIO DE ACEITE:**

El aceite del Vehículo debe rellenarse siempre que el medidor indique que el nivel no es el adecuado, conforme lo indicado en el título contenido en el presente Manual “ACEITE DE MOTOR”. El cambio total de aceite se debe hacer cada **5.000** kilómetros, tal como se indica en el cuadro de mantenimiento de este Manual.

**¿QUÉ SON LOS MANTENIMIENTOS PREVENTIVOS PERIÓDICOS?**

Son las revisiones que realiza AUTECO MOBILITY mediante sus CSA para hacer el mantenimiento preventivo que su Vehículo requiere. Por esto, es normal que en las mismas se realicen sustituciones de algunos elementos y ajuste de componentes mecánicos, que pueden sufrir variaciones en sus especificaciones originales, debido al desgaste normal de las piezas y al uso propio del Vehículo. Dichas intervenciones no constituyen fallas en los Vehículos sino que, por el contrario, son intervenciones preventivas para que su Vehículo permanezca en condiciones normales de funcionamiento.

**PROCEDIMIENTO PQR (Peticiónes, Quejas y Reclamos):**

AUTECO MOBILITY cuenta con un mecanismo institucional para la atención de peticiones, quejas y reclamos, de acuerdo con lo establecido en la legislación colombiana. Por lo tanto, en caso que el usuario considere que su garantía ha sido desatendida, o no ha sido debidamente atendida por el CSA, podrá comunicarlo a AUTECO MOBILITY mediante la línea gratuita nacional 018000 413 812, en el correo electrónico [contactanos@autecomobility.com](mailto:contactanos@autecomobility.com) o [www.autecomobility.com](http://www.autecomobility.com) (CHAT) para la atención de su solicitud.



## EL ACEITE ORIGINAL RECOMENDADO PARA LOS VEHÍCULOS AUTECO MOBILITY:

Especificaciones de aceite lubricante exigidas por el fabricante.	
Clasificación	JASO MA - API - SL
Viscosidad	20W50
AUTECO MOBILITY y el fabricante recomiendan el aceite lubricante que cumple con las especificaciones técnicas exigidas (OEM) a Mobil Super 4T Ultra.	
	

## VEHÍCULO VICTORY ONE ST 100 SILVER

### Lista de chequeos de alistamiento

OK

- Verificar apariencia del Vehículo.
- Realizar el alistamiento y el registro de la garantía de la batería.
- Verificar el correcto funcionamiento del velocímetro.
- Verificar la presión de las llantas.
- Verificar el nivel de aceite del motor.
- Verificar el encendido del Vehículo.
- Verificar el funcionamiento del sistema eléctrico.
- Instalar y los espejos retrovisores y verificar la correcta posición.
- Realizar el registro en **IMPULSA** del alistamiento.
- Verificar accesorios (herramienta).
-

## 1<sup>er</sup> Mantenimiento preventivo recomendado: 500 km.

**Servicio gratuito de mano de obra** exceptuando el aceite de motor e insumos. Valido exclusivamente durante el periodo de garantía.

- 1. Verificar que no existan fugas de fluidos (VISUAL).
- 2. Revisar voltaje de la batería.
- 3. Limpiar cedazo de aceite (si aplica).
- 4. Limpiar filtro de combustible.
- 5. Cambiar aceite de motor según las especificaciones mencionadas en este Manual.
- 6. Limpiar el filtro de aire.
- 7. Drenar carburador.
- 8. Verificar y calibrar la(s) bujía(s).
- 9. Calibrar válvulas.
- 10. Lubricar y tensionar la cadena
- 11. Revisar y ajustar nivel de líquido de frenos.
- 12. Revisar estado y montaje de las llantas.
- 13. Revisar giro libre de las llantas y estado de los rines.
- 14. Verificar el funcionamiento adecuado de la dirección.
- 15. Revisar y ajustar guayas en general.
- 16. Revisar y lubricar partes móviles.
- 17. Verificar señales de torque y ajustar si es necesario.
- 18. Revisar funcionamiento del sistema eléctrico.
- 19. Revisar funcionamiento del tablero de instrumentos.
- 20. Verificar revoluciones en marcha mínima.
- 21. Limpiar el Vehículo antes de entregarlo.

## 2<sup>do</sup> Mantenimiento preventivo recomendado: 5000 km.

**Servicio gratuito de mano de obra** exceptuando el aceite de motor e insumos. Valido exclusivamente durante el periodo de garantía.

- 1. Verificar que no existan fugas de fluidos (VISUAL).
- 2. Revisar voltaje de la batería.
- 3. Limpiar cedazo de aceite (si aplica).
- 4. Limpiar filtro de combustible.
- 5. Cambiar aceite de motor según las especificaciones mencionadas en este Manual.
- 6. Limpiar el filtro de aire.
- 7. Drenar carburador.
- 8. Verificar y calibrar la(s) bujía(s).
- 9. Calibrar válvulas.
- 10. Lubricar y tensionar la cadena
- 11. Revisar y ajustar nivel de líquido de frenos.
- 12. Revisar estado y montaje de las llantas.
- 13. Revisar giro libre de las llantas y estado de los rines.
- 14. Verificar el funcionamiento adecuado de la dirección.
- 15. Revisar y ajustar guayas en general.
- 16. Revisar y lubricar partes móviles.
- 17. Verificar señales de torque y ajustar si es necesario.
- 18. Revisar funcionamiento del sistema eléctrico.
- 19. Revisar funcionamiento del tablero de instrumentos.
- 20. Verificar revoluciones en marcha mínima.
- 21. Limpiar el Vehículo antes de entregarlo.

### **3er Mantenimiento preventivo recomendado: 10.000 km.**

**Mantenimiento pago por el usuario** (aceite de motor e insumos y mano de obra). Mano de obra **3 horas**.

- 1. Verificar que no existan fugas de fluidos (VISUAL).
- 2. Revisar voltaje de la batería.
- 3. Limpiar filtro centrifugo y cambiar empaque de tapa clutch.
- 4. Limpiar filtro de combustible.
- 5. Cambiar aceite de motor según las especificaciones mencionadas en este Manual.
- 6. Cambiar el filtro de aire.
- 7. Drenar carburador.
- 8. Cambiar la bujía.
- 9. Calibrar válvulas.
- 10. Limpiar, revisar, lubricar y tensionar la cadena.
- 11. Revisar y ajustar nivel de líquido de frenos.
- 12. Cambiar los cauchos del porta sprocket.
- 13. Revisar estado y montaje de las llantas.
- 14. Revisar giro libre de las llantas y estado de los rines.
- 15. Verificar el funcionamiento adecuado de la dirección.
- 16. Revisar y ajustar guayas en general.
- 17. Revisar y lubricar partes móviles.
- 18. Verificar señales de torque y ajustar si es necesario.
- 19. Revisar funcionamiento del sistema eléctrico.
- 20. Revisar funcionamiento del tablero de instrumentos.
- 21. Verificar revoluciones en marcha mínima.
- 22. Limpiar el Vehículo antes de entregarlo.

## 4<sup>to</sup> Mantenimiento preventivo recomendado: 15000 km.

**Servicio gratuito de mano de obra** exceptuando el aceite de motor e insumos. Valido exclusivamente durante el periodo de garantía y si ha asistido a los demás mantenimientos preventivos mencionados en este Manual

- 1. Verificar que no existan fugas de fluidos (VISUAL).
- 2. Revisar voltaje de la batería.
- 3. Limpiar cedazo de aceite (si aplica).
- 4. Limpiar filtro de combustible.
- 5. Cambiar aceite de motor según las especificaciones mencionadas en este Manual.
- 6. Limpiar el filtro de aire.
- 7. Drenar carburador.
- 8. Verificar y calibrar la(s) bujía(s).
- 9. Calibrar válvulas.
- 10. Lubricar y tensionar la cadena
- 11. Revisar y ajustar nivel de líquido de frenos.
- 12. Revisar estado y montaje de las llantas.
- 13. Revisar giro libre de las llantas y estado de los rines.
- 14. Verificar el funcionamiento adecuado de la dirección.
- 15. Revisar y ajustar guayas en general.
- 16. Revisar y lubricar partes móviles.
- 17. Verificar señales de torque y ajustar si es necesario.
- 18. Revisar funcionamiento del sistema eléctrico.
- 19. Revisar funcionamiento del tablero de instrumentos.
- 20. Verificar revoluciones en marcha mínima.
- 21. Limpiar el Vehículo antes de entregarlo.



## MANTENIMIENTOS PREVENTIVOS POSTERIORES A LA GARANTÍA

Recuerde que para el buen funcionamiento y desempeño de su Vehículo **VICTORY ONE ST 100 SILVER** con el respaldo de AUTECO MOBILITY, usted cuenta con una amplia red de CSA a nivel nacional para continuar con sus mantenimientos preventivos.

La Compañía recomienda realizar los mantenimientos preventivos cada **5.000** km y los cambios de aceite de motor cada **5.000** Km en los (CSA) de la red de Auteco Mobility.

En los CSA de la red AUTECO MOBILITY siempre encontrará repuestos originales. Utilice siempre aceite 20W50 JASO MA API-SL.





**RECONOZCA LOS CENTROS  
DE SERVICIO AUTORIZADOS EN TODO EL PAÍS**



Visita este enlace para conocer nuestros CSA :

<https://www.autecomobility.com/puntos-de-atencion>



**MEGA**<sup>⚡</sup>**BAT**  
BATTERIES



**EL EQUIPO ORIGINAL  
DE LAS MOTOCICLETAS**



**auteco**  
mobility

*Una garantía de respaldo,  
calidad y experiencia.*

**NITRUS**<sup>®</sup>  
RIDE DIFFERENT



ACCESORIOS  
**PROTECCIÓN Y LUJO**

**₃** PARRILLAS

**₃** SLIDERS

**₃** HANDSAVERS

**₃** ESTABILIZADORES

**₃** PORTA ALFORJAS

**₃** LEVAS

**₃** PEDALES

**₃** PROTECTORES DE LEVAS