

MANUAL DE GARANTÍA Y MANTENIMIENTO

 **KYMCO**

TWIST



**SISTEMA DE
ENCENDIDO
AUTOMÁTICO
DE LUCES**

Para mayor información
del sistema consulte
la página web
[http://www.auteco.com.co/
sistemas-de-seguridad/enc](http://www.auteco.com.co/sistemas-de-seguridad/enc)



**SISTEMA
ANTIBLOQUEO
DE FRENOS
NO INCLUIDO**



**LUCES DE
CIRCULACIÓN
DIURNA
NO INCLUIDO**

auteco
ACCESORIOS

TE OFRECE
EL PORTAFOLIO
INTEGRAL PARA
MOVERTE TODOS
LOS DÍAS
CÓMODO
Y SEGURO.

PREPÁRATE PARA SENTIR:

ADRENALINA & POTENCIA



ACCESORIOS PARA EL MOTOICLISTA

AP-15



AP-16



AP-12



**Power
to Ride**
#POWERTORIDE



Especificaciones de aceite lubricante exigidas por el fabricante

Clasificación

JASO MA - API - SL

Viscosidad

10W40

AUTECO MOBILITY y el fabricante recomiendan el aceite lubricante que cumple con las especificaciones técnicas exigidas (OEM) a Mobil Super 4T Ultra.

Mobil Super™
4T Ultra Scooter

Todos los derechos reservados. No se permite la reproducción total o parcial de este manual, en ninguna forma o por ningún medio, ya sea electrónico o mecánico, incluido fotocopiado sin permiso escrito de AUTECO MOBILITY S.A.S.

Actualizado: Diciembre 2020

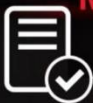
Mobil Super™ 4T Ultra Scooter



GRADO
SAE

10W-40

Semi-sintético



CUMPLE CON LAS
NORMATIVAS

JASO MB
API SL

CÓDIGO SAP:

CAJA X 12

21005460

UNIDAD

21005819



PROPIEDADES & BENEFICIOS

- ▶ **Excelente protección contra el desgaste**
Mayor vida útil de los componentes del motor y del conjunto del motor.
- ▶ **Buena estabilidad térmica y ante la oxidación y buen control de los depósitos**
Motores que funcionan más limpios, lo cual resulta en una operación suave e impecable.
- ▶ **Excelentes propiedades de protección contra la corrosión**
Mayor vida útil del tren de válvulas y de los componentes de los cojinetes.
- ▶ **Propiedades mejoradas a bajas temperaturas**
Arranque en frío más fácil, mayor vida útil del sistema eléctrico.
- ▶ **Baja fricción en las partes móviles del motor**
Aceleraciones suaves y bajo nivel de vibraciones.

**ACEITE ORIGINAL
PARA SCOOTER**



VICTORY
MOTORCYCLES

LIFE 125, ZS125, BLACK



Motos fáciles de manejar

ALL NEW, ALL NEW PRO, XTOWN 300,
AGILITY DIGITAL 3.0, AGILITY GO,
TWIST y TWIST CITY.



Recomendado para
motocicleta tipo **Scooter**
con viscosidad **10W-40**



**¡POR DESEMPEÑO,
CALIDAD Y PRECIO!**

ELIGE LLANTAS QUEEN

SCOOTER

MOTOCARRO

STREET

DOBLE
PROPÓSITO

PISTERA



Encuétralos en todos los agentes y concesionarios autorizados por AUTECO del país

INTRODUCCIÓN	7
IMPORTANTE TENER EN CUENTA	8
SUGERENCIAS PARA CONDUCIR CON SEGURIDAD	10
DESPEGUE Y CONSEJOS PARA EL AHORRO DE COMBUSTIBLE	12
AUTECO MOBILITY CUIDA NUESTRO PLANETA	13
IDENTIFICACIÓN DE LAS PARTES	15
INFORMACIÓN GENERAL	17
ACEITE DE TRANSMISIÓN	28
ACEITE DEL MOTOR	29
ESPECIFICACIONES TÉCNICAS	31
TABLA DE MANTENIMIENTO PERIÓDICO	32
RECOMENDACIONES Y DATOS IMPORTANTES	34
ALMACENAMIENTO DEL VEHÍCULO	41
PÁGINA WEB REPUESTOS	43
CENTROS DE SERVICIO AUTORIZADO	44
GARANTÍA AUTECO MOBILITY	58
¿QUÉ SON LOS MANTENIMIENTOS PREVENTIVOS PERIÓDICOS?	66
1er MANTENIMIENTO PREVENTIVO RECOMENDADO: 500 KM	69
2do MANTENIMIENTO PREVENTIVO RECOMENDADO: 5.000 KM	70
3er MANTENIMIENTO PREVENTIVO RECOMENDADO: 10.000 KM	71
4to MANTENIMIENTO PREVENTIVO RECOMENDADO: 15.000 KM	72
HISTORIAL DE MANTENIMIENTO	73
MANTENIMIENTOS PREVENTIVOS POSTERIORES A LA GARANTÍA	74

INTRODUCCIÓN

Es nuestro deseo agradecerle por escoger este fino vehículo **KYMCO TWIST** (en adelante el “Vehículo”) con el respaldo de **AUTECO MOBILITY S.A.S.** (en adelante “AUTECO MOBILITY” o “la Compañía”).

Su nuevo Vehículo es el producto de la avanzada ingeniería automotriz, de pruebas exhaustivas y seguridad y rendimiento. Estamos seguros, que el Vehículo probará ser digno de su elección y del que usted estará orgulloso de su funcionamiento.

Lea el Manual de Garantía y Mantenimiento del Vehículo (en adelante “el Manual”) antes de conducir, de modo que usted esté completamente familiarizado con la operación apropiada de los controles del Vehículo, sus características, capacidades y limitaciones.

Para asegurar una larga vida, sin problemas para su Vehículo, dele el cuidado apropiado y los mantenimientos descritos en este Manual y exija siempre repuestos genuinos a su Centro de Servicio Autorizado (en adelante “CSA”) de la red AUTECO MOBILITY.

La Compañía le recomienda realizar **cuatro (4)** mantenimientos preventivos, en los CSA de la red AUTECO MOBILITY, durante la vigencia de la garantía, para velar por el correcto funcionamiento de su Vehículo.

Debido a las continuas mejoras en el diseño y en el rendimiento que ocurren durante la producción, en algunos casos pueden existir diferencias menores entre el Vehículo real y las ilustraciones y el texto de este Manual. En caso de que usted desee tener alguna información detallada sobre el Vehículo, consulte al agente comercial autorizado de AUTECO MOBILITY.

AUTECO MOBILITY S.A.S.

Itagüí, Colombia

Línea gratuita nacional: 018000 413 812

Email: contactanos@autecomobility.com

Página Web: www.autecomobility.com



El fabricante se reserva el derecho de realizar en cualquier momento, sin obligación de actualizar este Manual, modificaciones en el Vehículo, sus partes o accesorios, según pueda ser conveniente y necesario.

MUY IMPORTANTE TENER EN CUENTA

DESDE EL PRIMER DÍA

LO FELICITAMOS:

Usted ha adquirido un Vehículo de (4) tiempos, con los últimos avances tecnológicos. Pero su máxima calidad y su inigualada presentación no bastan, si usted no se convierte en un perfecto conductor y presta a su Vehículo los sencillos cuidados y atenciones que requiere. Su Vehículo con el respaldo de AUTEKO MOBILITY, usted ha pasado al campo de las personas motorizadas; es decir, que gozan de plena libertad para ir donde quieran y cuando quieran, con máxima facilidad y economía. Esto nos complace profundamente y por eso estamos muy interesados en que usted disfrute al máximo su nueva y mejor situación.

Para contribuir a ello, hemos resumido algunas recomendaciones para el buen uso y mantenimiento de su Vehículo.

LEA Y ESTUDIE CUIDADOSAMENTE ESTE MANUAL Y SIGA LAS INSTRUCCIONES EXACTA Y OPORTUNAMENTE.

Con ello se habrá creado una nueva y agradable afición, que le evitará pérdidas de tiempo, dinero y bienestar.

EJERCÍTESE EN ESTAS OPERACIONES, HASTA DOMINARLAS:

- Verificar siempre el nivel de aceite del motor.
- Calibración de presión de aire de las llantas.
- Verifique la tensión del freno o el nivel de líquido si aplica.
- Limpie el filtro de aire.
- Lubrique la cadena periódicamente.

DURANTE EL DESPEGUE (0 hasta 2.000 km):

- Use el acelerador solamente hasta la mitad del recorrido del mismo.
- Mantenga solamente la velocidad que le permita medio acelerador. Si se excede, forzará perjudicialmente su motor.
- Manténgalo liviano, no sometiéndolo a cargas que le exijan pasar del medio acelerador.
- No lo someta a cuestas que le exijan más del medio acelerador.

SIEMPRE TENGA EN CUENTA:

Su Vehículo está diseñado para trabajar con gasolina de automóvil, adicionalmente puede usar una mezcla de hasta 90 % de gasolina y un 10% de etanol. Por lo tanto, no use una mezcla superior a la definida ni use mezclas de gasolina con otros alcoholes distintos al etanol.

SIEMPRE:

PRECAUCIÓN: No llene completamente el tanque de gasolina, porque ésta, como se expande fácilmente, se rebosará por el respiradero de la tapa del combustible.

Y SIEMPRE:

Mantenga sus llantas a 25 PSI adelante y 28 atrás si conduce solo. Infle la llanta trasera con 32 PSI si frecuentemente conduce con acompañante.



25 PSI 28 PSI



25 PSI 32 PSI

Si conduce con peso mayor a 150 Kg, ajuste la precarga del amortiguador al máximo para evitar que la llanta roce con los componentes inferiores del chasis.

Use siempre los dos frenos (delantero y trasero) simultáneamente. Practique desde el principio hasta que lo haga sin pensarlo. No use uno solo. Dedique un rato cada semana al cuidadoso aseo de su Vehículo y a revisar y ajustar los tornillos y tuercas

NO ENSAYE EN SU VEHÍCULO, LLÉVELO A UN CSA DE LA RED AUTECO MOBILITY

Conduzca respetando las normas de tránsito y tenga especial cuidado durante la noche y los días lluviosos.

MANTENGA CONSIGO:

- Licencia de Tránsito
- Licencia de Conducción
- Revisión técnico mecánica (vigente)
- Seguro obligatorio SOAT (vigente)
- Herramienta del Vehículo

ES MUY IMPORTANTE:

- Casco
- Chaqueta
- Guantes
- Chaleco reflectivo
- Impermeable

CUANDO SALGA DE VIAJE:

- Cables (acelerador y clutch)
- Medidor de presión de aire de llantas
- Bujía nueva
- Bombillos nuevos
- Otras herramientas

SUGERENCIAS PARA CONDUCIR CON SEGURIDAD

“Consulte las normas nacionales y locales antes de utilizar el Vehículo en cualquier área.”

Un motociclista inteligente es aquel que quiere seguir disfrutando su pasión por muchos años y por eso, no se arriesga. AUTECO MOBILITY presenta el top 10 del motociclista seguro:

1. Use un buen casco de seguridad y manténgalo siempre abrochado. El casco no es solo para evitar una infracción de tránsito, use uno que realmente ofrezca protección en caso de un accidente.
2. Maneje a la defensiva, asuma que nadie lo ha visto en la vía para que pueda anticiparse a las emergencias.
3. Nunca adelante entre dos vehículos en movimiento. Cualquier movimiento inesperado de uno de ellos puede hacer que pierda el control del Vehículo y sufrir un accidente.
4. Evite transitar sobre las líneas y señales blancas y amarillas cuando la vía se encuentre mojada y manténgase atento a los manchones de aceite dejados por otros vehículos.
5. Use siempre las direccionales, stop y luz frontal para indicar a otros conductores cuál será su próxima maniobra, apóyese visualmente en los retrovisores para una conducción más segura y tenga en cuenta que es posible que los objetos se vean más cerca de lo que parecen.
6. Mantenga la presión de aire de las llantas según la recomendación de este Manual (Ver apartado: “Muy importante Tener en Cuenta”, de este Manual). Las llantas con exceso o falta de presión comprometen la adherencia del Vehículo al piso y hacen que la conducción se vuelva inestable y peligrosa. Además, aumenta el consumo de combustible si la presión es baja.
7. Utilice siempre ambos frenos a la hora de detenerse. Recuerde que el freno delantero lleva el 70% de la potencia de frenado y el trasero el 30%. Trate de practicar la maniobra de frenado en una zona segura y despejada para que, a la hora de una emergencia, pueda hacerlo sin problemas.
8. Antes de girar o realizar un cruce, mire a la izquierda, luego a la derecha y nuevamente a la izquierda. Esta maniobra sirve para asegurarse que un vehículo no aparecerá en el último momento.
9. Al adelantar otro vehículo hágalo solamente por la izquierda. Adelantar por la derecha es extremadamente peligroso.
10. Maneje más despacio de lo que su capacidad y la del Vehículo se lo permita. En caso de una imprudencia de un tercero (otro vehículo, peatones, huecos, etc.) tendrá los reflejos y la potencia extra que se necesitan para sortear la situación.

SUGERENCIAS PARA CONDUCIR CON SEGURIDAD



El comportamiento del vehículo varía en función de la carga transportada y de la disposición de esta. Una sobrecarga afecta la estabilidad, direccionalidad y seguridad del vehículo.

Por su seguridad, no exceda en ningún caso los límites de carga especificados en la figura anterior.

Tenga especial cuidado con el transporte de líquidos que se puedan derramar sobre el vehículo o perjudicar a otros vehículos en circulación.

Si utiliza la parrilla trasera, asegúrese de sujetar con correas o redes resistentes los objetos para evitar su pérdida.

Recuerde que un objeto voluminoso es muy sensible al viento, lo que provoca inestabilidad en el manejo del vehículo.

Tenga especial cuidado con los vientos laterales y al efectuar el adelantamiento a los vehículos de grandes dimensiones como camiones y buses.

No ponga ningún material fuera de los espacios diseñados para el transporte.

DESPEGUE Y CONSEJOS PARA EL AHORRO DE COMBUSTIBLE

Los primeros 2.000 Kms. de recorrido del Vehículo se denominan período de despegue. La operación de rodaje adecuada durante este tiempo ayudará a garantizar el rendimiento máximo de su nuevo scooter. Además, permite que las superficies maquinadas se acoplen sin problemas.

Se deben de seguir las siguientes pautas durante el periodo de despegue:

Operación máxima del acelerador:

Hasta 800km: menos de $\frac{1}{2}$ de recorrido del acelerador.

Hasta 2000km: menos de $\frac{3}{4}$ de recorrido del acelerador.

Variar la velocidad del motor:

La velocidad del motor debe variarse y no mantenerse a una velocidad constante durante largos períodos de tiempo. Esto ayuda en el proceso de acoplamiento el motor y los componentes de la transmisión.

No mueva el Vehículo inmediatamente después de encender el motor. Deje que el motor se caliente al menos por un minuto a bajas revoluciones para permitir que el aceite lubrique la parte superior del motor.

Conducir a la velocidad apropiada y evitar la aceleración y el frenado innecesario, es importante no sólo para la seguridad y bajo consumo de combustible, sino también para prolongar la vida útil del Vehículo y una operación más suave.

Si conduce dentro del límite 60 Km/h, se asombrará de la economía en el consumo de combustible.

Mantenga la presión de aire recomendada de las llantas y chequeelas semanalmente.

Asegúrese que los frenos no estén impidiendo el giro normal de las llantas, ni tampoco se acostumbre a conducir con el freno trasero y/o delantero accionado.

Apague el motor si va a estar detenido por más de dos minutos.

Nunca llene el tanque de combustible hasta el cuello superior, esto puede ocasionar derrames y daños en la pintura del tanque de combustible.

Chequee todas las mangueras y los cables.

Inspeccione periódicamente la bujía.



“ENTREGA LA BATERÍA USADA Y CONTRIBUYE CON EL CUIDADO DEL AMBIENTE”

Procedimiento para la devolución de las baterías usadas plomo ácido

Su Vehículo recibe alimentación eléctrica a través de una batería de tipo Plomo – ácido (Pb – ácido) o de tipo gel de 12 voltios (V). Ella permite que su Vehículo funcione adecuadamente. Para ubicar la batería en su Vehículo refiérase al interior de su Manual para identificar el lugar exacto en el modelo que hoy conduce. Estas baterías son consideradas residuos peligrosos al final de su vida útil, por lo tanto, AUTECO MOBILITY cuenta con un sistema para la recolección, transporte y correcta disposición de las baterías desechadas. Es su deber hacer parte de este proceso entregando las baterías usadas en los CSA de la red AUTECO MOBILITY.

Para más información visita: <http://recoenergy.com.co/>

La batería contiene elementos nocivos para la salud (plomo y ácido sulfúrico), por lo tanto usted no debe manipular su contenido. Evite perforarla o incinerarla, esto puede ser perjudicial para su salud y nocivo para el medio ambiente. No la deseche junto con los desperdicios domésticos. Entréguela para que sea reciclada en todos los casos.



PRECAUCIÓN: No perforo ni incinere la batería

MEDIDAS DE PRECAUCIÓN A SEGUIR PARA PREVENIR RIESGOS A LA SALUD Y AL AMBIENTE.

Usted como usuario del Vehículo y al portar una batería en ella, según la Res. 0372 de 2019 del Ministerio de Ambiente y Desarrollo Sostenible, deberá cooperar con estos mecanismos de recolección y deberá entregar la batería en los CSA de la red AUTECO MOBILITY o de Socios Comerciales de AUTECO MOBILITY. Ellos serán centros de acopio autorizados para tal fin. Vea en este Manual los CSA de la red AUTECO MOBILITY en su ciudad.

Contamos con su ayuda para evitar una mala disposición de este desecho peligroso y así evitar deteriorar nuestro ambiente y la salud de los habitantes del planeta.

Para más información ingrese al siguiente link; www.autecomobility.com/auteco-sostenible

Aquí encontrará toda la información relacionada con el cuidado, correcta utilización, disposición adecuada y el programa de recolección que la Compañía actualmente realiza en el país sobre baterías.

IDENTIFICACIÓN DE LAS PARTES



- 1 Luz delantera
- 2 Llanta delantera
- 3 Disco de freno delantero
- 4 Caliper de freno delantero
- 5 Soporte lateral
- 6 Marcación de motor
- 7 Arranque de pedal
- 8 Llanta trasera
- 9 Caja filtro de aire
- 10 Guardabarros trasero
- 11 Direccional trasera
- 12 Agarraderas acompañante
- 13 Asiento
- 14 Retrovisor izquierdo
- 15 Mando izquierdo

IDENTIFICACIÓN DE LAS PARTES



- 16 Mando derecho
- 17 Tablero
- 18 Baúl
- 19 Stop
- 20 Porta placa
- 21 Llanta trasera
- 22 Mofle
- 23 Soporte central
- 24 Ventilador motor
- 25 Suspensión delantera
- 26 Marcación de chasis
- 27 Tanque combustible
- 28 Suiche de encendido

INFORMACIÓN GENERAL

Los números de motor y VIN (Número de Identificación del Vehículo). Ellos son el único medio para distinguir su Vehículo de otros del mismo modelo y tipo, se usan para registrar el Vehículo y deben corresponder a los establecidos en la tarjeta de propiedad.



El número del motor se encuentra en el lateral izquierdo del vehículo.

Ponga su vehículo sobre el soporte central y anote el número de serie del motor que se encuentra en la parte delantera del cárter izquierdo, verifique la imagen e identifique el lugar en su vehículo



El número del chasis (VIN) está en el chasis en la parte inferior del cabezote de la dirección. Para acceder a este retire la tapa plástica rectangular ubicada en la carcasa que cubre el cabezote de dirección, tal cual como se muestra en el imagen.

TABLERO DE INSTRUMENTOS

- 1 Indicadores direccionales:** Indican cuando las luces direccionales derecha o izquierda están encendidas.
- 2 Indicador luces altas:** Indica cuando la farola frontal esta en alta y funcionando a su mayor potencia de iluminación.
- 3 Velocímetro:** indica la velocidad en km/h.
- 4 Odómetro/Cuenta kilómetros.**
- 5 Indicador de combustible:** indica la cantidad de gasolina en el tanque de combustible. Cuando la aguja se acerca a "E", indica que el tanque esta casi vacío y se debe de adicionar gasolina.



INTERRUPTOR DE ENCENDIDO

Interruptor de encendido y bloqueo de dirección:

Este es un interruptor de tres posiciones operado por una llave. La llave puede retirarse del interruptor cuando se encuentre en la posición OFF (apagado) o LOCK (bloqueado).

1. **LOCK:** Para bloquear la dirección, gire el manubrio completamente hacia la derecha o izquierda, presione la llave y gírela hasta la posición "LOCK". Se bloqueará la dirección y se aislará el sistema eléctrico.
2. **OFF:** Motor apagado y sistema eléctrico aislado.
3. **ON:** Motor encendido y sistema eléctrico funcional.

Precaución: Después de bloquear el interruptor de encendido, gire el manillar suavemente para confirmar que la dirección esté bloqueada.



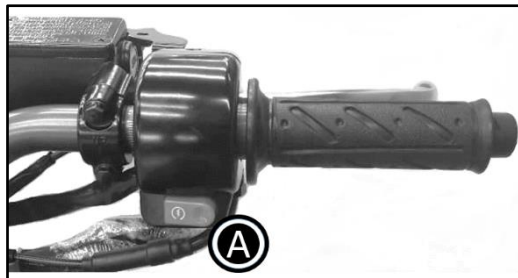
ENCENDIDO DEL VEHÍCULO

ARRANQUE ELÉCTRICO

El interruptor de encendido (A) se encuentra el comando derecho del manubrio.



Precaución: No opere el botón de arranque por más de 5 segundos continuos, espere 15 segundos para volver a utilizarlos.



ARRANQUE CON PATADA

El pedal de arranque se encuentra al lado izquierdo del motor. Para encender el Vehículo utilizando el pedal, coloque el Vehículo sobre el soporte central en una superficie plana y accione el pedal de arranque.



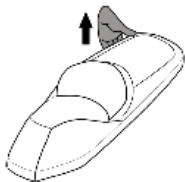
SILLA

Para desbloquear el asiento

El seguro del asiento (1) se encuentra al lado izquierdo del vehículo y debe abrirse con la llave para acceder al baúl, tanque de gasolina y ganchos para el casco.

Para abrir el asiento

Gire la llave en el sentido de las agujas del reloj y tire hacia arriba la parte posterior del asiento para levantarlo.



Para cerrar el asiento

Baje el asiento y presione la superficie a la altura del gancho de cierre hasta que quede cerrado.



El baúl es grande y espacioso pero no debe superar una carga máxima de 5 kg. en su interior ya que el exceso de peso puede afectar la estabilidad del vehículo, haciendo que la conducción se torne peligrosa y aumentando los riesgos de causar un accidente.

Precaución: Evite forzar el sillín para cerrarlo cuando ha excedido la capacidad del baúl.

Ganchos para el casco

Al levantar el asiento, además del baúl y el toma USB se encuentran los ganchos 1 para asegurar el casco a el vehículo cuando esta se encuentra parqueada.



Con el asiento hacia arriba, coloque el anillo de retención del casco en el poste. Baje y presione hacia abajo el asiento para bloquearlo y asegurar el casco en su lugar. Para quitar el casco, abra el asiento.

Precaución: No conduzca el vehículo con un casco sujeto a los ganchos, debido a que podría originar un accidente al distraer al conductor e interferir con el normal funcionamiento del vehículo.

Cuando el indicador de nivel de combustible se acerca a “E” (lo que indica que el tanque está casi vacío), vuelve a llenar el tanque con gasolina sin plomo.



PARA PONER COMBUSTIBLE

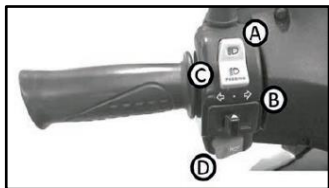
1. Abra el asiento desde el seguro del asiento.
2. Gire la tapa en sentido de las agujas del reloj para abrir la tapa del tanque de combustible.
3. Una vez llene el tanque de gasolina, presiona la tapa contra el cuello del tanque y gírela en sentido contrario de las agujas del reloj.
4. Verifique que la tapa haya quedado asegurada.
5. Cierre el asiento.

Precaución: La gasolina es altamente inflamable y explosiva. Usted puede sufrir quemaduras o lesiones graves al manejar combustible.

- Detenga el motor y mantenga el calor, las chispas y la llama lejos.
- Recarga solo al aire libre.
- Limpie los derrames de combustible inmediatamente.

COMANDOS

COMANDO IZQUIERDO



A. Suiche de cambio de luces: tiene dos opciones.

☰ Luces bajas

☷ Luces altas: el indicador del tablero se ilumina

B. Interruptor de direccionales

← Direccionales izquierdas se encienden.

→ Direccionales derechas se encienden.

▲ Presione el suiche para apagar las direccionales.

C. Luz de paso: use este comando cuando este adelantando un vehículo y necesite hacerse notar. La luz alta de la farola se encenderá mientras lo mantenga presionado.

D. Botón del pito: Oprima este botón para hacer sonar la bocina.

NOTA: El pito, las direccionales y las luces funcionan si el suiche de ignición está en la posición "ON".

COMANDO DERECHO



1. Interruptor de arranque eléctrico.

Presione el botón de arranque eléctrico (A) para activar el motor de arranque.

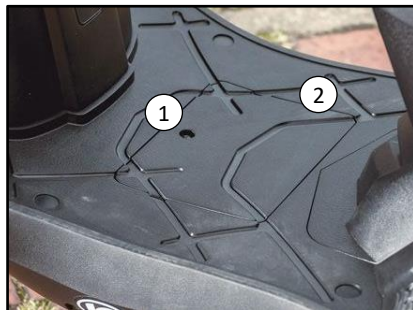
Nota: El motor de arranque no se activará a menos que el suiche de ignición esté en la posición "ON", y que una de las levas de freno esté presionada al mismo tiempo que el botón de arranque.

Precaución: Para evitar daños en el motor de arranque, no opere el motor de arranque por más de cinco segundos a la vez. Si el scooter no arranca inmediatamente, verifique el nivel de combustible y la condición de la batería, y permita que el motor de arranque se enfríe antes de intentar encender el motor nuevamente.

BATERÍA

Este modelo incorpora una batería que no necesita adicionar agua destilada.

- Para acceder al compartimento de la batería, remueva el tornillo (1) que sujeta la tapa que ésta en el piso de la moto y proceda a retirar la tapa de la batería.
- Limpie los terminales de la batería periódicamente. Si los terminales presentan corrosión, retire la batería del compartimiento para una limpieza general.
- Después de limpiar las terminales de la batería, aplíqueles una pequeña capa de grasa dieléctrica o vaselina.



SUSPENSIÓN

SUSPENSIÓN TRASERA

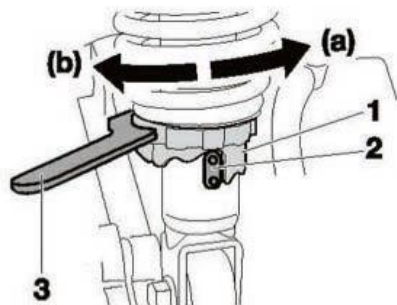
Cada conjunto de amortiguador está equipado con un anillo de ajuste de precarga del resorte.

Ajuste la precarga del resorte de la siguiente manera.

Para aumentar la precarga y endurecer la suspensión, gire el anillo de ajuste en cada conjunto del amortiguador en la dirección (a).

Para disminuir la precarga y suavizar la suspensión, gire el anillo de ajuste en cada conjunto del amortiguador en la dirección (b).

Alinee la muesca apropiada en el anillo de ajuste con el indicador de posición en el amortiguador.



1. Anillo de ajuste de la precarga del resorte.
2. Indicador de posición.
3. Ajuste de la precarga del resorte también.

Ajuste de precarga del resorte:
Estándar: 3
Máximo (duro): 5

Precaución: Ajustar los amortiguadores de forma incorrecta causará inestabilidad en el manejo y podría provocar un accidente.

BUJÍA

Limpie cualquier suciedad que se encuentre alrededor de la base de la bujía.

Remueva la bujía con una copa de 16 mm y límpiela.

Ajuste la abertura del electrodo en caso de estar por fuera del valor especificado.

Apertura del electrodo: 0.6 – 0.7 mm

Tipo de bujía: NGK – CR7HSA o Champion P – RZ9HC.

LLANTAS

Delantera: 120/70-12

Trasera: 130/70-12

Presión de las llantas

Mantenga la presión de las llantas dentro de los límites especificados. Esto incrementará su vida útil, disminuirá el consumo de combustible. Una presión de aire inadecuada afecta la estabilidad del vehículo, una presión mayor, disminuye la superficie de contacto con el asfalto, lo que puede llevar a derrapar o perder el control.

Precaución: Las llantas nuevas pueden resultar resbaladizas y originar una pérdida del control y daños personales, por lo tanto es necesario un período de rodaje de 160 km para estabilizar la tracción normal de las mismas.

Cambie sus llantas una vez lleguen a los límites de desgaste señalados en la misma, o si tiene algún daño como cortes o grietas.

Siempre utilice las dimensiones de llantas especificadas en este manual.



25 PSI 28 PSI



25 PSI 32 PSI

FRENO DELANTERO

El depósito para el líquido de freno delantero está ubicado al lado derecho del manubrio.

Siempre garantice que el nivel esté por encima de la marca mínima. Use solamente líquido de frenos DOT3 o DOT4.

Si el nivel de líquido de frenos disminuye por debajo de la marca "L", significa que pueden existir fugas en el sistema de frenos, o que las pastillas de freno están completamente desgastadas. En este caso, el vehículo debe ser llevado a un CSA para ser inspeccionado.



ACEITE DE TRANSMISIÓN

Ubique el vehículo en el soporte central.
Retire el tornillo de llenado de aceite (1).
Retire el tornillo de drenaje de aceite (2) y drene el aceite por completo.
Instale el tornillo de drenaje de aceite (2).

Torque: 0.8~1.2kgf-m

Vierta el aceite recomendado SAE 90 cada 5000km.

Capacidad de aceite:

Desensamble : 0.13 Litros
Cambio : 0.11 Litros

Vuelva a instalar el tornillo de llenado (1) y revise si hay fugas de aceite.

Torque: 0.8~1.2kgf-m

Asegúrese que la arandela de sellado esté en buenas condiciones.




ACEITE DEL MOTOR

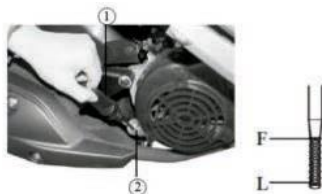
VERIFIQUE DIARIAMENTE EL NIVEL DEL ACEITE

Mantenga siempre el nivel del aceite entre los niveles máximo y mínimo, cuando el nivel del aceite este llegando al mínimo (MIN), debe rellenar hasta el nivel máximo (MAX) con el aceite recomendado, sin sobrepasar este nivel máximo.

No realizar esta operación puede conllevar a daños en componentes internos del motor.

Realice el cambio de aceite cada 2.500 km

Especificaciones de aceite lubricante exigidas por el fabricante	
<i>Clasificación</i>	JASO MA - API - SL
<i>Viscosidad</i>	10W40
AUTECO MOBILITY y el fabricante recomiendan el aceite lubricante que cumple con las especificaciones técnicas exigidas (OEM) a Mobil Super 4T Ultra.	
	



1. Tapón de aceite	F. Nivel superior
2. Varilla de nivel	L. Nivel inferior

- Ubique el Vehículo en una superficie plana y en el soporte central.
- Quite el tapón de aceite haciéndolo girar hacia la izquierda y limpie el medidor del nivel con un trapo libre de polvo.
- Introduzca de nuevo el tapón de aceite, enrósquelo y quítelo nuevamente.
- Compruebe que la mancha del aceite se encuentra entre los niveles máximo y mínimo. Si la mancha de aceite se encuentra próxima al nivel mínimo, añada aceite de motor hasta alcanzar el nivel máximo.
- Chequee diariamente su nivel de aceite.

ACEITE DEL MOTOR

ACEITE ESPECIFICADO.

Compruebe que el aceite para motor que usted utiliza está dentro de la clasificación JASO MA – API-SL y es de la viscosidad de aceite 10W40. Auteco Mobility y el fabricante recomiendan como el aceite lubricante que cumple con las especificaciones técnicas exigidas (OEM) a Mobil Super 4T Ultra Scooter.

CONSUMO DE ACEITE DE MOTOR.

Con la tendencia actual a extender los intervalos de cambio de aceite del motor se ha incrementado también la preocupación por el consumo de aceite. Esta preocupación es debida al concepto errado, muy generalizado, que un motor no debe consumir aceite. Todo motor consume aceite.

En el recorrido descendente de los pistones, una pequeñísima cantidad de aceite será barrido a la cámara de combustión y quemado en el siguiente ciclo de encendido. También el aceite que lubrica las áreas de los impulsadores de válvulas y sus guías será drenado en pequeñas cantidades a la admisión o al escape. La suma de esas cantidades de aceite es pequeña, pero explica por qué el motor debe consumir aceite. Si no hubiera consumo, el desgaste de las paredes de los cilindros, de los impulsadores y guías de válvulas y de otras áreas del motor, sería excesivo.

Otras variables que afectan el consumo de aceite son: la calidad y viscosidad del aceite usado, su volatilidad, la velocidad típica de conducción, revoluciones de motor y la dilución de combustible en el aceite. Por ejemplo, en operación de ciudad y sin excesos de peso, el Vehículo puede recorrer muchos kilómetros sin que se note una pérdida de aceite, debido al efecto compensador del combustible diluido en el mismo, mientras que si el mismo Vehículo es conducido por una vía rápida y durante un día cálido a alta velocidad, el Vehículo presentará pérdida de aceite, debido que el combustible que estaba diluido en el mismo, se evaporará, por las altas temperaturas de funcionamiento del motor.

En conclusión, todo motor debe consumir aceite para funcionar correctamente y es normal que consuma hasta un 30% del full de cada Vehículo cada 2.500 km. De recorrido, sin indicar por eso que esté fallando.

Por eso es necesario medir y completar el nivel de aceite del motor frecuentemente, usar únicamente aceites de alta calidad (JASO MA - API-SL) y utilizar el índice de viscosidad SAE 10W40.

ESPECIFICACIONES TÉCNICAS

Motor	: 4 tiempos, monocilíndrico	Distancia entre ejes	: 1310 mm
Diámetro x carrera	: 52.4 x 57.8 mm	Altura al piso	: 135 mm
Cilindrada	: 124.6 cc	Llanta delantera	: 90/90 - 12
Relación de compresión	: 9.6 +/-0.2 : 1	Llanta trasera	: 3.5 – 10
Potencia máxima	: 8.04 HP @ 7500 rpm	Sistema eléctrico	: 12 V
Torque máximo	: 8.5 Nm @ 6000 rpm	Batería	: 12 V 7 Ah
Sistema de ignición	: CDI	Peso en seco	: 100 kg
Sistema de admisión	: Carburador		
Bujías	: NGK – CR7HSA		
Tolerancia de bujías	: 0.6 – 0.7 mm		
Lubricación	: Bomba a presión		
Arranque	: Eléctrico y pedal		
Transmisión	: Automática Centrífuga (CVT)		
Freno delantero	: Disco (180mm) doble pistón		
Freno trasero	: Tambor (110mm)		
Capacidad de combustible	: 5.5 Litros (1.4 gal)		
Dimensiones			
Largo	: 1860mm		
Ancho	: 670 mm		
Alto	: 1135 mm		

*Especificaciones sujetas a cambios sin previo aviso.

CONDICIONES DE REGLAJE DEL CARBURADOR				
		Altura sobre el nivel del mar de la población		
RPM Ralentí	Tipo de tornillo	0 a 1000 metros	1000 a 2000 metros	2000 a 3000 metros
1500 ± 100 RPM	Tornillo de mezcla	2 vueltas	1.5 vueltas	1 vueltas
Nota: Las vueltas del tornillo se pueden manipular en un rango de más o menos 1 de vuelta.				

TABLA DE MANTENIMIENTO PERIÓDICO

Para garantizar el correcto funcionamiento de su Vehículo, le recomendamos realizar, en los períodos aquí establecidos, las actividades relacionadas en la siguiente tabla:

I	:	Inspeccionar	A	:	Ajustar
C	:	Limpiar	L	:	Lubricar
R	:	Reemplazar			

Inspección	Frecuencia	Periodo	Lectura Odómetro (km)			
			500	5.000	10.000	15.000
Filtro de aire	*	C	C – Cada 2500 km			
Bujía		C	C	R	C	
Funcionamiento del acelerador	*	I	I L	I L	I L	
Calibre de válvulas		I A		I A		
Ductos de combustible				I		
Respiradero del cárter		C	C	C	C	
Aceite del motor			R – Cada 2500 km			
Cedazo de aceite		C	C	C	C	
Velocidad de ralentí		A	I	I	I	
Aceite de transmisión		R	R	R	R	
Correa de transmisión			I C	I C	R	
Desgaste zapatas de clutch		I C	I C	I C	I C	

Nota:

* Limpiar el filtro de aire más frecuentemente si se conduce en superficies con mucho polvo o carreteras destapadas

TABLA DE MANTENIMIENTO PERIÓDICO

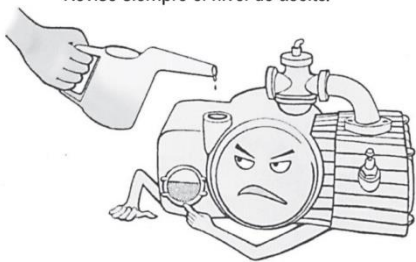
I	:	Inspeccionar	A	:	Ajustar
C	:	Limpiar	L	:	Lubricar
R	:	Reemplazar			

Inspección	Frecuencia	Periodo	Lectura Odómetro (km)			
			500	5.000	10.000	15.000
Líquido de frenos			I	I	I	I
Pasta de frenos	*		I	I	I	I R
Sistema de frenos	*		C	C	C	C
Suiche de luz de frenos			I	C	C	C
Cunas de dirección			C	C	C	C
Farola			C	C	C	C
Tuercas, tornillos y sujetadores			I	I	I	I
Rines y llantas			I	I	I	I
Filtro de la CVT	*		C	CL	CL	CL
Soporte central y lateral	*		I	I	I	I
Suspensión			I	I	I	I

Usted, como usuario del Vehículo, será el único responsable de realizar los mantenimientos necesarios relativos a cambios de aceite, filtros, frenos y ajustes en general.

RECOMENDACIONES Y DATOS IMPORTANTES

Revise siempre el nivel de aceite.



Que el nivel no esté muy bajo...



... ni tampoco que exceda la cantidad recomendada.



Tenga cuidado con utilizar aditivos no recomendados.



RECOMENDACIONES Y DATOS IMPORTANTES

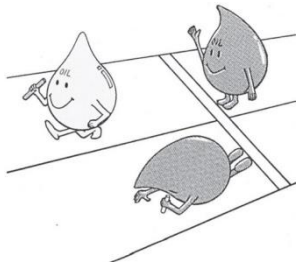
Utilice siempre el aceite recomendado.
No utilice otros aceites de bajas especificaciones.



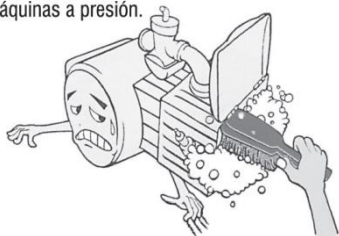
Al drenar el aceite para cambiarlo, el motor debe estar caliente.



Cambie el aceite cada 2.500 km.



No lave el motor estando caliente y tenga especial cuidado con las partes eléctricas, evite hacerlo con máquinas a presión.

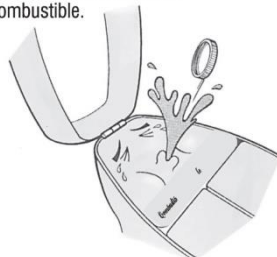


RECOMENDACIONES Y DATOS IMPORTANTES

No perforo la caja del filtro de aire.



No llene demasiado el tanque de combustible.



No ensaye bujías que no sean recomendadas por el fabricante, ni bujías en mal estado.



No retire la bujía con el motor caliente.



RECOMENDACIONES Y DATOS IMPORTANTES

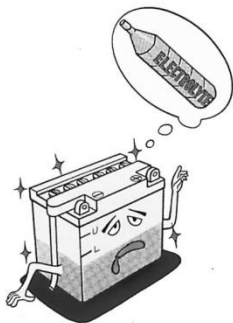
Si no tiene conocimientos en carburación, no varíe la graduación del carburador.



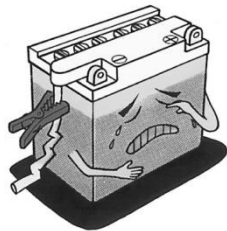
Si no utiliza el vehículo durante un período largo de tiempo, drene el carburado



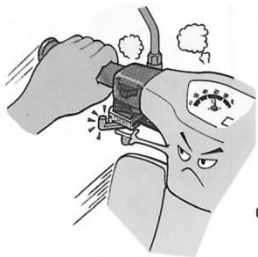
Revise siempre el nivel del electrolito de la batería. (Si aplica)



No tape el drenaje de la batería. (Si aplica)



RECOMENDACIONES Y DATOS IMPORTANTES



No deje el choke accionado, pues cuando calienta el motor tenderá a apagarse.



Asegúrese que el juego del acelerador sea de 2 a 3 mm.

No mezcle aceite con la gasolina.



Permita que la tapa del tanque de combustible respire siempre.



RECOMENDACIONES Y DATOS IMPORTANTES

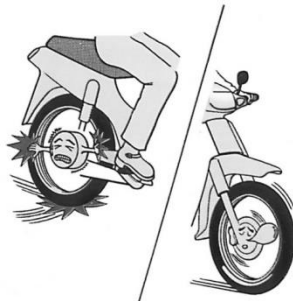
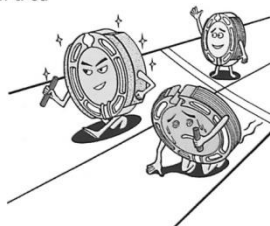


No sobrecargue la batería conectando demasiados accesorios o dispositivos que sean adicionales a los incluidos de fábrica.



Al lavar el vehículo cuide de que no le entre agua al tanque de combustible, filtro de aire, mofle y sistema eléctrico.

Reemplace las bandas de freno cuando lleguen a su límite de servicio.

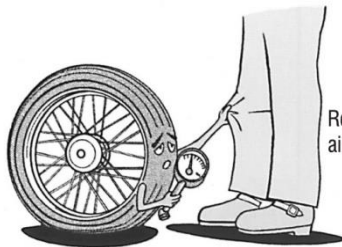


Utilice ambos frenos al mismo tiempo.

RECOMENDACIONES Y DATOS IMPORTANTES

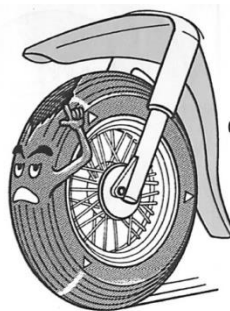
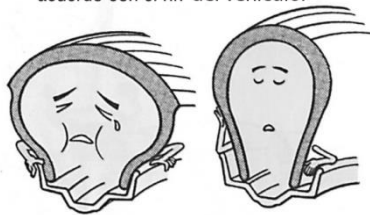


No maneje con el pie siempre sobre el pedal de freno trasero, esto recalienta las bandas de freno y pone amarilla la campana trasera.



Revise siempre la presión de aire de las llantas.

Utilice la dimensión de llanta recomendada de acuerdo con el rin del vehículo.



Reemplace las llantas cuando hayan llegado a su límite de servicio.

ALMACENAMIENTO DEL VEHÍCULO

PREPARACIÓN PARA EL ALMACENAMIENTO:

- Limpie el Vehículo.
 - Saque el combustible del tanque y evacúe el depósito del flotador del carburador. (Si se deja durante mucho tiempo, el combustible se descompone y puede obstruir el carburador).
 - Retire el tanque de combustible vacío, vierta en él aproximadamente 250 ml (media pinta) de aceite para motor y hágalo girar para que cubra completamente las superficies internas y finalmente deseche el aceite sobrante.
 - Retire la bujía y aplique varias gotas de aceite de 2T en el cilindro. Gire el motor lentamente varias veces para recubrir la pared del cilindro con aceite y vuelva a instalar la bujía.
 - Reduzca la presión de las llantas aproximadamente en 20%.
 - Coloque el Vehículo sobre un cajón o soporte, de manera que ambas ruedas queden levantadas del piso. (Si esto no es posible, coloque tablas debajo de las ruedas para mantener la humedad alejada del caucho de las llantas).
- Rocíe aceite sobre todas las superficies metálicas no pintadas para evitar el óxido. Evite untar de aceite las piezas de caucho y los frenos.
 - Lubrique la cadena de la transmisión y todos los cables. (si aplica).
 - Retire la batería y guárdela lejos de la luz directa del sol, de la humedad o de temperaturas de congelación. Mientras la batería esté almacenada, debe recibir una carga lenta (un amperio o menos) una vez al mes.
 - Amarre una bolsa plástica alrededor del tubo de escape para impedir la entrada de humedad.
 - Cubra el Vehículo para que no reciba polvo o suciedad.

Advertencia: La gasolina es supremamente inflamable y puede ser explosiva en ciertas condiciones. Ponga el interruptor de encendido en "OFF". No fume. Asegúrese de que la zona esté bien ventilada y libre de llamas o chispas, incluyendo aparatos con llama piloto.

Nota: Se recomienda realizar el procedimiento si se va a almacenar el Vehículo por tiempos mayores a 1 mes.

ALMACENAMIENTO DEL VEHÍCULO

PREPARACIÓN DESPUÉS DEL ALMACENAMIENTO:

- Cargue la batería si es necesario e instálela en el Vehículo. Tenga cuidado de que la manguera de ventilación de la batería no quede presionada y que esté retirada de la cadena y del mofle.
- Asegúrese que la bujía esté apretada.
- Revise el aceite del motor.
- Llene el tanque de combustible.
- Encienda el motor durante cinco minutos aproximadamente para calentar el aceite de la transmisión, y luego drénelo.
- Introduzca aceite nuevo en el motor.
- Revise todos los puntos que aparecen en la lista de revisiones diarias de seguridad.
- Lubrique los pivotes.



USO ADECUADO DE UNA PARRILLA:

La sensación en el manubrio es diferente cuando se lleva carga en la parrilla, porque cambia el centro de gravedad. El sobrepeso puede causar inestabilidad en el manejo del Vehículo.

Por su seguridad no exceda en ningún caso el límite de carga de **5 KG. INCLUYENDO EL BAÚL.**

PÁGINA WEB REPUESTOS

¡Sabemos que te gustó! Aproveche nuestros **DESCUENTOS** Volverá nuestro **CYBERDAYS** DEL 12 AL 28 DE OCTUBRE

auteco mobility

Busca aquí lo que necesitas.

Quiéres y preguntas | Símbolo externo | Nuestra compañía | Símbolo web en español | Tu cuenta

MOTOS MOTOS ELÉCTRICAS BICICLETAS ELÉCTRICAS PATINETAS ELÉCTRICAS VEHÍCULOS ACCESORIOS REPUESTOS OFERTAS CRÉDITO POSVENTA

auteco mobility

Mobil Super 4T Ultra

VICTORY MOTORCYCLES ORIGINAL PARTS

OEM

Your ADVANTAGE REPUESTOS DE CALIDAD SUPERIOR

Encuentre en la página web de AUTECO MOBILITY una amplia y útil sección con toda la información relacionada con los repuestos y accesorios para todos los productos de las marcas que comercializa AUTECO MOBILITY. Ingrese al sitio web de AUTECO MOBILITY, donde podrá encontrar los repuestos y accesorios en el menú en la parte superior de la página www.autecomobility.com o ingrese directamente a <https://www.autecomobility.com/posventa/manuales-de-garantia-mantenimiento-y-partes> para descargar el Manual de partes de su Vehículo.

Allí podrá encontrar los siguientes servicios:

- Descargar el catálogo de partes con el despiece de los vehículos y los códigos de las partes.
- Información del precio público sugerido para los repuestos.
- Actualizaciones técnicas y cambios en las partes.

CENTROS DE SERVICIO AUTORIZADO

DEPARTAMENTO	CIUDAD	CENTRO DE SERVICIO AUTORIZADO CSA	DIRECCION	CONTACTO
AMAZONAS	LETICIA	COMERCIALIZADORA SOLIMOES SA	CL 7 9 48	3208035540
ANTIOQUIA	MEDELLIN	4T2T SAS - APPCEITE	CL 12 31 217	3146617647/3206812525
ANTIOQUIA	VEGACHI	ALMACEN DE REPUESTOS MOTO REY	CR 50 47 180	3122707414
ANTIOQUIA	SANTA ROSA DE OSOS	ALMACEN EL ATRIO	CR 28 30 04	3147988710
ANTIOQUIA	MEDELLIN	ALMACEN Y TALLER K&M	CR 76 29 54 PARQUE DE BELEN	4442982
ANTIOQUIA	SAN VICENTE	ALMACEN Y TALLER MOTO PISTA	CA 34 26C 52	3207978174
ANTIOQUIA	PUERTO TRIUNFO	ALMACEN Y TALLER MULTIMARCAS MR	CL 20 1 1 AUT MED-BOG CORR DORADAL	3147769314
ANTIOQUIA	NECHI	AS MOTOS	CR 32 27 145 BRR LA MOJARRITA	3216354185
ANTIOQUIA	SAN PEDRO DE URABA	AUTETODO Y MAS	CR 50 52 25	3142785147
ANTIOQUIA	SAN CARLOS	BICIMOTOS WM	CR 19 19 19	3127626117
ANTIOQUIA	ARBOLETES	CABARCAS SARMIENTO	CL PRINCIPAL SECTOR LA Y	3205412570
ANTIOQUIA	NECOCLI	CENTRO DE SERVICIO TEAM NECOCLI	CR 43 49 20	3136843178
ANTIOQUIA	AMAGA	CENTRO DE SERVICIOS ER MOTOS	CL 46 50 03	3174834886
ANTIOQUIA	SABANETA	COLMOTOS	CL 72 SUR 46 21	3105155167/3178367336
ANTIOQUIA	MEDELLIN	COSSMOTOS	CL 91A 67A 4	4412607
ANTIOQUIA	BELLO	CYE MOTOS PUERTA DEL NORTE	DG 55 34 67 TORRE 2 SOTANO 3 CC PUERTA DEL NORTE	3183922398
ANTIOQUIA	YARUMAL	DIMAR MOTOS YARUMAL	CL 22 19 78	3117691140
ANTIOQUIA	MEDELLIN	DISMERCA MOTOCARROS	CL 38 52 50	3006824008/3207260032
ANTIOQUIA	EL BAGRE	DISTRIBUCIONES AGROMOTOS SAS	CR 50 53 15BRR BIJAO	3148123703
ANTIOQUIA	RIONEGRO	DISTRIMAS DEL ORIENTE	CR 51 52 42	3147490906
ANTIOQUIA	GUARNE	DISTRIMAS DEL ORIENTE	CR 51 46 32	3116290582
ANTIOQUIA	CALDAS	DISTRIMOTOS ANTIOQUIA	CR 50 125 SUR 116	2782320
ANTIOQUIA	LA ESTRELLA	DISTRIMOTOS ANTIOQUIA LA ESTRELLA	CL 77 SUR 60 22	3661862
ANTIOQUIA	MEDELLIN	DOMINIO MOTOR	CL 33 65 29 LOCAL 31	3490512
ANTIOQUIA	CIUDAD BOLIVAR	ELITE MOTOS	CL 49 48 03	3146329181
ANTIOQUIA	SALGAR	ELITE MOTOS SAS	CL 30 24A 04	3206457177
ANTIOQUIA	URRAO	ELITE MOTOS URRAO	CR 31 19 03 o 19 05	3117175559
ANTIOQUIA	MEDELLIN	EXTRAMOTOS CARIBE	CR 65 74 19	3168338165
ANTIOQUIA	MEDELLIN	EXTRAMOTOS RN	CR 52 67 76	2119159
ANTIOQUIA	BELLO	EXTRAMOTOS ZONA NORTE	CR 46 45 58	4573961
ANTIOQUIA	COPACABANA	FYC MOTOS	CL 40 84A 41	3015389665
ANTIOQUIA	MEDELLIN	GAD SERVICIOS	CR 80 50 140	4448029
ANTIOQUIA	LA CEJA	GP MOTORS JC	CR 20 24 23	3137097110
ANTIOQUIA	ENTRERRIOS	GATO MOTOS	CL 10 14 27	8670136
ANTIOQUIA	BELLO	GENTE MOTOS BELLO	CL 50 50 80	2728233
ANTIOQUIA	ITAGUI	GRUPO EMPRESARIAL PIXAL	CRA 50 54 17	4484592
ANTIOQUIA	SAN PEDRO DE LOS MILAGROS	INVERSIONES MOTO SPA	CL 47 50 78	3148285276
ANTIOQUIA	ITAGUI	J.R SERVICIO TECNICO DE MOTOCICLETAS	CL 53A 52 17	3164934833
ANTIOQUIA	GIRAROTA	JOGO MOTOS JM	CR 18 7 96	3234796296

CENTROS DE SERVICIO AUTORIZADO

DEPARTAMENTO	CIUDAD	CENTRO DE SERVICIO AUTORIZADO CSA	DIRECCION	CONTACTO
ANTIOQUIA	FRONTINO	KMIMOTOS FRONTINO	CR VELEZ 31 02	3103715776
ANTIOQUIA	MEDELLIN	MACROCENTRO	CL 38 52 50	3207260022/3002474124
ANTIOQUIA	MEDELLIN	MARCOMOTOS	CR 49 70 40	3004527392
ANTIOQUIA	LA PINTADA	MARIO MOTOS RR SAS	CL 30 30 50	3207977285
ANTIOQUIA	MEDELLIN	MEGA MOTORS	CL 50 64 C 30	3147101195
ANTIOQUIA	ITAGUI	MILLENIUM GROUP MOTORS	CL 36 50 A 79	2818326
ANTIOQUIA	MEDELLIN	MONTERREY MOTOS BOMBONA	CL 47 41 55	3203150
ANTIOQUIA	MEDELLIN	MONTERREY MOTOS SAS	CR 48 10 100	3203150
ANTIOQUIA	ANDES	MOTO FACIL LA CHAPARRALA S.A.S	AV 51 58	3136304758
ANTIOQUIA	ENVIGADO	MOTO FIX	CR 48 38A SUR 02 AV VEGAS	2761160
ANTIOQUIA	EL SANTUARIO	MOTO FOX	CL 48 B 50 89 INT 101	5460466
ANTIOQUIA	COPACABANA	MOTO FRANK	CR 54 50 20	3044141458
ANTIOQUIA	TITIRIBI	MOTO FURAS	CR 21 21 77	3182871205
ANTIOQUIA	EL CARMEN DE VIBORAL	MOTO JUAKO	CL 32 30 49	3116050260
ANTIOQUIA	REMEDIOS	MOTO VALENTINA	CL 10 8 17	3128125685
ANTIOQUIA	BELLO	MOTOCICLETAS KBK	CR 50 33 90	4663777
ANTIOQUIA	MEDELLIN	MOTOCICLETAS WORK GROUP	CR 80 64A 22	4445056
ANTIOQUIA	MEDELLIN	MOTORCYCLE LIFE	CR 71 30 11	3054291251/3187369779
ANTIOQUIA	CISNEROS	MOTORS JC	CL 20 24 07 BRR FLORENCIA	3113121010
ANTIOQUIA	LA CEJA	MOTOS CENTRO ORIENTAL SAS	CL 20 23 11	3116058048
ANTIOQUIA	MEDELLIN	MOTOS DAF LTDA	CR 52 12A SUR 71	3013491915
ANTIOQUIA	BELEN DE BAJIRA	MOTOS DEL DARIEN BAJIRA	CL 10 CR 15C-02 LC 107 BR BINOMIO	3222065587
ANTIOQUIA	CHIGORODO	MOTOS DEL DARIEN CHIGORODO	CR 100 96 10 BR LINARES	3206924210
ANTIOQUIA	APARTADO	MOTOS DEL DARIEN SA	CL 92 101 32 BRR LOS INDUSTRIALES	8282166
ANTIOQUIA	MACEO	MOTOS MACEO	CR 30 28 20	3106668613
ANTIOQUIA	SAN ANTONIO DE PRADO	MOTOS PRADO	CL 76 A 42 SUR 8	3176469041
ANTIOQUIA	JERICO	MOTOS W	CR 5 2 87	3122771912
ANTIOQUIA	TURBO	MOTOWORLD	CR 14 109 20	3146166723
ANTIOQUIA	CONCORDIA	MOTOYEPES	CL 18 19 46	3116211134
ANTIOQUIA	COPACABANA	MUNDIAL MOTOS	CR 49 50 36	2740615
ANTIOQUIA	ZARAGOZA	NECHI MOTOS	CL 38 42 87	3146538560
ANTIOQUIA	MARINILLA	RACIMS MOTOS	CL 27 31 66	3117754637
ANTIOQUIA	CALDAS	RAUTEC MOTOS	CR 48 132 SUR 53	3045704767
ANTIOQUIA	ENVIGADO	RED MOTOS COLOMBIA SAS	CL 38 SUR 38 14	3164543107
ANTIOQUIA	SABANETA	RUTA SURAMERICA	CR 45 75B SUR 108	3781636
ANTIOQUIA	CHIGORODO	SALODAYMAR REPUESTOS Y SERVICIOS	CL 95 98 BRR LINARES	3007854824
ANTIOQUIA	CAUCASIA	SERVIAUTE CAUCASIA	CR 20 3A 29 LA TRONCAL	3214815003
ANTIOQUIA	MEDELLIN	SERVIAUTEC	CR 91 44 33	4345160
ANTIOQUIA	MEDELLIN	SERVIMOTOS LA 30	CL 30 80 106	5575100
ANTIOQUIA	ITAGUI	SERVITECA LA MAYORISTA	CL 85 48 01 BL 31 OF 718	3053513821

CENTROS DE SERVICIO AUTORIZADO

DEPARTAMENTO	CIUDAD	CENTRO DE SERVICIO AUTORIZADO CSA	DIRECCION	CONTACTO
ANTIOQUIA	LA UNION	SOLO MOTOS LA UNION	CR 8 10 58	3137504206
ANTIOQUIA	YOLOMBO	STOP MOTOS YOLOMBO	CL 21 16 238	3117296791
ANTIOQUIA	APARTADO	SU MOTO DE URABA	CR 99 99 06 BRR FUNDADORES	8280026
ANTIOQUIA	MEDELLIN	SUPER TALLER RAPIMOTOS	CR 65 96 35	3008207613
ANTIOQUIA	SAN ANTONIO DE PRADO	TALLER MOTO CHALO	CR 78 43 SUR 32	3128325621
ANTIOQUIA	SAN RAFAEL	TALLER MOTOBIKE	CL 18 23 14	3113646027
ANTIOQUIA	VENEZIA	TALLER SUSO MEJIA	CL 48 50 88	3116358268
ANTIOQUIA	CANASGORDAS	TALLER Y ALM EL NICHE	CR BOLIVAR 34 A 185 BRR LA BOMBA	3507383717
ANTIOQUIA	MEDELLIN	TALLERES SU MOTO	CR 81 37D 85	5898585
ANTIOQUIA	TARAZA	TARAMOTOS S.A.S ZOMAC	TV 28 34 57	8365010
ANTIOQUIA	CAREPA	TEAM CAREPA	CR 80 81 42 BRR PUEBLO NUEVO	3043803484
ANTIOQUIA	BARBOSA	TECNI MOTOS AJ	CR 14 9 82	3136118636
ANTIOQUIA	SAN ROQUE	TECNIMOTOS SR	CR 18 19 28	3218201192
ANTIOQUIA	MEDELLIN	TERA MOTOS	CL 44 73 19	4447319
ANTIOQUIA	TARAZA	TODO MOTOS	CR 28 32 168 LA TRONCAL	3206889503
ANTIOQUIA	PUERTO BERRIO	TODOMOTOS	CR 4 CL 52 ESQ	3188269819
ANTIOQUIA	MUTATA	TORNIREPUESTOS GIRALDO	CL 04 14 00	3225801471/3226209015
ANTIOQUIA	RIONEGRO	TOTAL SERVICE RIONEGRO	CL 38 55A 31	6146302
ANTIOQUIA	ITAGUI	UG MOTOS ULTIMA GENERACION	CR 49 43 23	3713849
ANTIOQUIA	MEDELLIN	UNIMOTOX	CR 31 41 43	4796749
ANTIOQUIA	GUATAPE	VENTA DE REPUESTOS Y TALLER LA 29	CR 30 29 04	3127912787
ANTIOQUIA	MEDELLIN	W MOTOS	CL 10 43D 10	4449548
ANTIOQUIA	ENVIGADO	ZONA MOTRIZ	CR 48 49 SUR 56	2889054
ARAUCA	ARAUCA	ALMACEN Y TALLER JULI MOTOS	CR 24 20 52 BRR LA ESPERANZA	3124006582
ARAUCA	SARAVENA	ALMACEN Y TALLER TECNIMOTOS DIAZ	CL 20 16A 59 BRR SEIS DE OCTUBRE	3144025191
ARAUCA	SARAVENA	J. ARDILA KAWASAKI	CL 25 14 41	3144025191
ARAUCA	FORTUL	MIRANDA MOTOS	CR 12 7 21	3102326023
ARAUCA	TAME	MOTOTEC	CR 13 13 54	3108049691
ARAUCA	ARAUCA	TALLER MOTOS INDEPENDIENTES	CL 14 20 24	3133261539
ATLANTICO	PUERTO COLOMBIA	ALMACEN Y TALLER EL MAESTRO JJ	CR 1C 2 96	3095255
ATLANTICO	SOLEDAD	ALMACEN Y TALLER GUILLMOTOS	CL 63 22D 31 LAS MORAS	3622138
ATLANTICO	BARRANQUILLA	BICIMOTOS CRIS	CL 69D 38 28	3105587899/3017189953
		CABARCAS SARMIENTO PUNTO DE VENTA		
ATLANTICO	BARRANQUILLA	BARRANQUILLA	CR 43 67 57	3218135205
ATLANTICO	BARRANQUILLA	EXPRESS RUTA 66 S.A.S	CR 41 45 70 LO 2	3178495639
ATLANTICO	SANTO TOMAS	MOTORED OB SAS	CL 11 11 10	8790282
ATLANTICO	BARRANQUILLA	MOTORIENTE	CL 44 46 25	3885050
ATLANTICO	GALAPA	MOTORIENTE SOLEDAD	CL 10 20 115	3885050
ATLANTICO	BARANOA	MUNDOMOTO	CR 19 20 49	8787154
ATLANTICO	BARRANQUILLA	PUNTO MOTOS	CL 44 39 66	3791385/3148445
ATLANTICO	BARRANQUILLA	SERVICENTRO ALTO OCTANAJE	CL 47 18 19	3114741

CENTROS DE SERVICIO AUTORIZADO

DEPARTAMENTO	CIUDAD	CENTRO DE SERVICIO AUTORIZADO CSA	DIRECCION	CONTACTO
ATLANTICO	SABANALARGA	SERVIMOTOS SABANALARGA	CR 23 32A 38	3006344305
ATLANTICO	MALAMBO	TALLER LA UNIÓN J.O	CL 5 17 35	3045491290
ATLANTICO	SABANALARGA	TECNICENTRO ANDRI RACING MOTOS	CR 23 28 A 13	3007396714
ATLANTICO	SABANALARGA	TECNICENTRO MOTOSABANA	CL 21 12 120	3006564496
ATLANTICO	BARRANQUILLA	TECNIMOTOS LA 47	CL 47 19 62 LC 2	3624566
ATLANTICO	BARRANQUILLA	TU MOTO BARRANQUILLA	CR 21B 63C 95	3017432424
BOGOTA	BOGOTA DC	AGROMOTOS	CR 51D 43 17 SUR	3214006701
BOGOTA	BOGOTA DC	AGROMOTOS LTDA	AK 1 73B 15 SUR	3123592086
BOGOTA	BOGOTA DC	CENTROMOTOS FONTIBON	CL 17 102 64	3001424
BOGOTA	BOGOTA DC	COMERCIALIZADORA DE MOTOS ISAKA	AUT SUR 77C 45 BOSA LA ESTACIÓN	7196486
BOGOTA	BOGOTA DC	DISCOLMOTOS SAS	CR 10 19 79 ESQ	2340070
BOGOTA	BOGOTA DC	DISDEMOTOS PALOQUEMAO	CR 30 17 06	3078212
BOGOTA	BOGOTA DC	DISTRIBUIDORA AMERINDA	AV CARACAS 43 32	3208988744
BOGOTA	BOGOTA DC	DISTRIBUIDORA AMERINDA TINTAL	CR 85 5 A 05 SUR	3208991413
BOGOTA	BOGOTA DC	EXTREMOTOS	AV CR 7 170B 26	3103075050
BOGOTA	BOGOTA DC	GENTE MOTOS USME	TV 14 50 33 SUR	3478522
BOGOTA	BOGOTA DC	GENTEMOTOS SAS LA 30	CL 4 BIS 29 A 34	6138048
BOGOTA	BOGOTA DC	HERCAR MOTOS SAS	AV CR 30 17 28 SUR	9260486
BOGOTA	BOGOTA DC	MOB CSA REPUESTOS Y TALLER PRIMERA DE MAYO	CL 22 SUR 28 96	3078212
BOGOTA	BOGOTA DC	MOTO CERVANTES 1 DE MAYO SAS	AV CL 26 35 31	2020735
BOGOTA	BOGOTA DC	MOTO CERVANTES CLL 80	CL 72 26 19	3176481902
BOGOTA	BOGOTA DC	MOTO CERVANTES FONTIBON	CR 103A 17 06	3133303000
BOGOTA	BOGOTA DC	MOTO CERVANTES KENNEDY SAS	AV CR 80 42F BIS 25 SUR	6085088
BOGOTA	BOGOTA DC	MOTO MADRID	CL 7 14 47 BRR SERREZUELA	8204672
BOGOTA	BOGOTA DC	MOTO MARKET	AV CARACAS 18 06 SUR	3203807750
BOGOTA	BOGOTA DC	MOTO RET	CL 127B 95A 28	3115756148
BOGOTA	BOGOTA DC	MOTO SELVA	AV BOYACA 68B 71	3132373517
BOGOTA	BOGOTA DC	MOTO SELVA MOTOCICLETAS SAS	CR 24BIS 44 69 SUR	3008679571
BOGOTA	BOGOTA DC	MOTO SELVA MOTOCICLETAS SAS MEISSEN	CR 19 60C 06 SUR	3008612675
BOGOTA	BOGOTA DC	MOTOCERVANTES BOSA ASOCIADOS SAS	CR 89 B 53 B 28 SUR	7510058
BOGOTA	BOGOTA DC	MOTOCERVANTES CALLE 72 SAS	CL 72 26 19	3099709
BOGOTA	BOGOTA DC	MOTOCERVANTES FONTIBON OCCIDENTE SAS	CR 103A 17 06	7498233
BOGOTA	BOGOTA DC	MOTOCERVANTES TOBERIN	AUT NORTE 167 65	4661452
BOGOTA	BOGOTA DC	MOTOS DEL CAMINO PRIMERA DE MAYO	AV PRIMERO DE MAYO 29B 52 SUR	4541547
BOGOTA	BOGOTA DC	MOTOS DE LA BOYACA SAS	AV BOYACA 8 05	4110263
BOGOTA	BOGOTA DC	MOTOS DE LA CIEN	CL 100 60D 35	3204525764
BOGOTA	BOGOTA DC	MOTOS DE SUBA AURES	CL 130 A 104 06 AV CIUDAD DE CALI	3214812570
BOGOTA	BOGOTA DC	MOTOS DE SUBA SAS	CL 145 94D 30	3174348050
BOGOTA	BOGOTA DC	MOTOTEC	CL 19 70 36 ZONA INDUSTRIAL MONTEVIDEO	3168311470
BOGOTA	BOGOTA DC	PLANETA MOTOS 3	CL 76 16A 36 ESQ	3203334000

CENTROS DE SERVICIO AUTORIZADO

DEPARTAMENTO	CIUDAD	CENTRO DE SERVICIO AUTORIZADO CSA	DIRECCION	CONTACTO
BOGOTA	BOGOTA DC	PLANETA MOTOS LTDA	AV 1 DE MAYO 71F 43	3907387
BOGOTA	BOGOTA DC	POTENCIA & PASION	AV CL 80 69Q 05	3104718480
BOGOTA	BOGOTA DC	SERVICIOS MOTOS DE LA SEPTIMA	CR 7 163 09 LOC 2	3184228496
BOGOTA	BOGOTA DC	STAR BIKES	CR 47 131 16	3112284282
BOGOTA	BOGOTA DC	VELMOTOR PERDOMO 1	CR 70C 62B 05 SUR LC 1 - 2	3212867872
BOGOTA	BOGOTA DC	VELMOTOR PERDOMO 2	CL 59 SUR 5 21 LC 144 C	4661094
BOGOTA	BOGOTA DC	YAMARINOS	CL 73 72 57	3212390150
BOGOTA	BOGOTA DC	YAMARINOS CALLE 80	AV CL 80 78 37	3208620479
BOLIVAR	BARRANCO DE LOBA	ALMACEN Y TALLER MOTO SAN BARRANCO DE LOBA	CR 4 7 15	3135278111
BOLIVAR	MALAGANA	ALMACEN Y TALLER SERVIMOTOS AIY	CL 13 10 77 PRIMERA CL DEL VISO	3043692421/3012192473
BOLIVAR	TIQUIJSO	DISTRIBUCIONES MASTER MOTOS	CR 2 14 B 121	3106366904/3114084375
BOLIVAR	CARTAGENA	ESPECIAL RACING MOTOS SAS	CL 30 AV EL CONSULADO SECTOR ESCALLONVILLA 56 64	3013970615/3158949124
BOLIVAR	SANTA ROSA DEL SUR	INTERMOTOS DEL SUR	CR 12 11 66	3103684632
BOLIVAR	CARTAGENA	KS MOTOSERVICE SAS	DG 31 64 115	3209015653
BOLIVAR	SAN PABLO	MOTO LIDER DEL SUR	TV 16 16 36	3103684632
BOLIVAR	CARTAGENA	MOTO REPUESTOS LA ESTACION	DG 30 56 06 BRR CEBALLOS	316 4121784
BOLIVAR	CARTAGENA	MOTO TEC AB	CL 31C 50 10 SECTOR TESCA NUEVO	6435563
BOLIVAR	EL CARMEN DE BOLIVAR	MOTORED OB S.A.S	CL 24 46 09	6860521
BOLIVAR	CARTAGENA	MOTOSTAR DEL CARIBE	PIE DE LA POPA AV PEDRO DE HEREDIA 21 203	6566020/6665650
BOLIVAR	MAGANGUE	MOTOTAX	CR 2A 8A 19	3135544524/3135645623
BOLIVAR	TURBACO	MOTOTEC AB TURBACO	CR 9 16 9 P 1 APTO 7 LA PLAZA	6486665
BOLIVAR	MAGANGUE	MUNDO MOTOS MAGANGUE	AV LEQUERICA VELEZ CL 17 ESQ	3004115328
BOLIVAR	CARTAGENA	TALLER FACTORY	CL 30 21 39 BR PIE DE LA POPA	3013619407
BOLIVAR	EL CARMEN DE BOLIVAR	TALLER GYG MOTOS	CL 27 41 76	3145609855
BOLIVAR	MOMPOS	TODOMOTOS MOMPOS	CR 3 16 31 ESQ LOS POBOS	3044333599
BOYACA	CHIQUINQUIRA	DISTRIMOTOS DE COLOMBIA CHIQUINQUIRA	CR 9 14 30	7263309
BOYACA	MONIQUIRA	DISTRIMOTOS DE COLOMBIA MONIQUIRA	CL 19 8 56 LC 2	3135733552/3215065370
BOYACA	TUNJA	DISTRIMOTOS DE COLOMBIA SAS	CR 10 29 05	3212744763
BOYACA	DUITAMA	DISTRIMOTOS DE COLOMBIA SAS	CL 9 21 39 AV LAS AMERICAS	3212609439
BOYACA	SOGAMOSO	DISTRIMOTOS DE COLOMBIA SAS	CL 11 16 27	3212293251
BOYACA	SOGAMOSO	ESTEMOTOS	CL 11 22 83 ESQ	3115827732
BOYACA	TUNJA	MOTO REPUESTOS MC GRATH	CR 11 23 48	3194195785
BOYACA	PUERTO BOYACA	MOTO WORLD	CR 3 CL 9 ESQ L 2	3143279199
BOYACA	SOGAMOSO	MOTOR ONE JR	CR 18 10 04	3115298078
BOYACA	GARAGOA	MOTOS DEL VALLE DE TENZA	CR 11 13A 145	3123813369
BOYACA	CHIQUINQUIRA	MOTOSERVICIO DE OCCIDENTE	CR 9 12 50	3212797065
BOYACA	PUERTO BOYACA	TODOMOTOS PUERTO BOYACA	CL 18 4 30 BR CARACOLI	3175100742
CALDAS	MANIZALES	ALMACEN Y TALLER JEROMOTOS	CL 55 23 13	3136364100
CALDAS	ANSERMA	DISTRIBUIDORA MOTOPARQUE ANSERMA	CR 5 18A 96	3123290585
CALDAS	SUPIA	DISTRIBUIDORA MOTOPARQUE SUPIA	CR 9 34 11	3104513547

CENTROS DE SERVICIO AUTORIZADO

DEPARTAMENTO	CIUDAD	CENTRO DE SERVICIO AUTORIZADO CSA	DIRECCION	CONTACTO
CALDAS	MANIZALES	FULL SPEED	CR 18 26 45	3148881848
CALDAS	SUPIA	GALAXIA MOTOS	CR 7 26 80	3217596622
CALDAS	LA DORADA	INDIMOTOS	CR 2 17 63	3116377967
CALDAS	NEIRA	JJ MOTOS NEIRA	CL 9 10 58	3102131490
CALDAS	LA DORADA	LONDOÑO RACING	CR 1 14 31	3127716910
CALDAS	ARANAZU	MOTO FAMILY	CL 2 5 40	3128817104
CALDAS	LA DORADA	MOTO JAPON	CL 17 3 12	3105513300
CALDAS	CHINCHINA	SECOMOTO	CL 8 4 36	3022757795
CALDAS	AGUADAS	TALLER DE MOTOS MACONDO	CR 3 17 26	3216400373
CALDAS	VILLAMARIA	TALLER J&D CENTRO MOTORIZADO	CL 12 13 ESQ	3137996478
CALDAS	MANIZALES	TALLER JYD	CR 22 16 40	3127055314
CALDAS	RIOSUCIO	TODOMOTOS	CR 3 12 07	3117169450
CAQUETA	FLORENCIA	SERVI MOTOS AUTECO	CL 14 9 55 BRR EL RAICERO	3229446353
CAQUETA	FLORENCIA	SERVITECNICOS FLORENCIA	CL 15 7 48 BRR CENTRO	3212459600
CAQUETA	FLORENCIA	SILVERMOTOS FLORENCIA	CR 10A 6 04 BRR AVENIDAS	3124100653
CAQUETA	FLORENCIA	TALLER AUTORIZADO SOLUCIONES MORENO	CL 20 9 48	3103105704
CASANARE	YOPAL	COMERCIAL MOTOR'S SAS	CR 21 11 56	3208539363
CASANARE	YOPAL	COMERCIAL MOTOR'S SAS	CR 19 16 58	3142948463/3102022139
CASANARE	VILLANUEVA	COMERCIAL MOTOR'S SAS	CL 10 8 20	3163481206
CASANARE	YOPAL	MOTO JAPON SC	CR 16 23 20	3227681954
CASANARE	YOPAL	MOTOCENTRO YOPAL	CL 24 22 97	3115354906
CASANARE	AGUAZUL	PA SU MOTO	CR 20 8 19	6384087
CASANARE	YOPAL	PA SU MOTO	CR 19 23 13	3152948886
CASANARE	PAZ DE ARIPORO	PA SU MOTO	CL 10 11 19	3102515546
CAUCA	POPAYAN	ALMACEN Y TALLER ASTURIAS	CR 9 64N 110	3175404379
CAUCA	POPAYAN	ALMACEN Y TALLER MOTOSPLASH RACING	CR 9 22N 34	3136754743
CAUCA	POPAYAN	CAUCANA DE MOTOS	CR 17 8A 12	8373460
CAUCA	PUERTO TEJADA	HOBBIES MOTOS	CL 15 18 25	3117390921
CAUCA	PIENDAMO	LLI MOTOS PIENDAMO	CL 8 11 55 BRR SAGRADA FAMILIA	3183347849
CAUCA	PIENDAMO	MOTOAMIGA PIENDAMO	CL 7 10 A 54	3137518316
CAUCA	SUAREZ	SALVAJINA MOTOS	VIA PRINCIPAL SUAREZ FRENTE A LA ALCALDÍA	3003199709
CAUCA	SANTANDER DE QUILICHAO	SERVIMOTOS QUILICHAO	CR 13 12 73	8294761
CAUCA	PATIA	SOLO MOTOS KAWASAKI	CR 7 2 49 EL BORDO	8262174
CAUCA	MORALES	SU MOTO MORALES	VIA PRINCIPAL FRENTE A LA REGISTRADURÍA	3228995308
CAUCA	POPAYAN	VALLEMOTOS	CR 9 8N 79 ESQ	3113839649
CESAR	BECERRIL	ALMACEN Y TALLER MOTO YIRETH	CR 5 14A 26	3117602908
CESAR	PELAYA	ARAUJO MOTORS	CR 9 7A 93	3135346681
CESAR	CHIRIGUANA	CHAKI MOTOS CHIRIGUANA	CLL 8 7 99 BRR EL CARMEN	5769933
CESAR	AGUACHICA	JJ MOTOS	CR 16 5 56	3177411580
CESAR	VALLEDUPAR	LEONARDO GOMEZ MOTO TALLER	CL 16B 9 53	5808020

CENTROS DE SERVICIO AUTORIZADO

DEPARTAMENTO	CIUDAD	CENTRO DE SERVICIO AUTORIZADO CSA	DIRECCION	CONTACTO
CESAR	SAN ALBERTO	MOTO RACING SANJUAN	CL 3 2 66 CENTRO	3157439289
CESAR	VALLEDUPAR	MOTO SERVICIO CJC SAS	CL 17 13 20	3114150140
CESAR	CURUMANI	MOTOS ALBEIRO	DG 2 17 16 BRR EL CENTRO	3205783868
CESAR	EL COPEY	SERVIMAX MOTOS EL COPEY	CR 14 6 05	3176984491
CESAR	AGUSTIN CODAZZI	SERVITEC CODAZZI	CL 11 B 15 59 LC 01	3015449785
CESAR	PAILITAS	TECNI MOTOS JOE	CL 2B 5A 43	3114626435
CESAR	ASTREA	TODOMOTOS ASTREA	CL 7 5 100	3107066393
CESAR	LA LOMA	TODOMOTOS LA LOMA CALENTURA	CL 5 1 24	3107067602
CESAR	AGUACHICA	TODOMOTOS OB AGUACHICA	CL 5 22 16	3167460934
CESAR	SAN MARTIN	TODOMOTOS SAN MARTIN	CL 17 7 52	3207928633
CESAR	VALLEDUPAR	TODOMOTOS VALLEDUPAR	CR 24 23 09	3192076339
CHOCO	QUIBDO	CENTRO DE SERVICIO VIP SAS	CR 3 26 117 BRR ROMA	6713293
CHOCO	ISTMINA	MULTIMARCAS LUBRICANTES Y REPUESTOS	CR 8 24 09	3146807298
CORDOBA	MONTERIA	ALMACEN CABARCAS SARMIENTO	CR 3 37 71 CENTRO	7822755
CORDOBA	SAHAGUN	ALMACEN CABARCAS SARMIENTO	CL 19 1G 65	3205412556
CORDOBA	CERETE	ALMACEN CABARCAS SARMIENTO	CL 9 14 116 FRENTE TERMINAL	3114107960
CORDOBA	TIERRALTA	ALMACEN KAWAGRO	CR 15 6 72 BRR CENTRO	3207496457
CORDOBA	VALENCIA	ALMACEN KAWAGRO 2	CL 12 12 122 CENTRO	3218478096
CORDOBA	CHINU	CABARCAS SARMIENTO	CL 20 12 29	3205410638
CORDOBA	LORICA	CABARCAS SARMIENTO	CR 25 7 3	3205412562
CORDOBA	BUENAVISTA	CABARCAS SARMIENTO	CR 12 12A 36	3205412569
CORDOBA	PLANETA RICA	CABARCAS SARMIENTO	CR 7 15 54 BRR CENTRO	3205412559
CORDOBA	SAN ANDRES SOTAVENTO	CABARCAS SARMIENTO	CL 12 9 39 BRR LA BOMBA	3145248878
CORDOBA	CERETE	CABARCAS SARMIENTO CERETE	CR 15A 15 19	3205412565
CORDOBA	CIENAGA DE ORO	CABARCAS SARMIENTO CINEGA DE ORO	CR 17 7 33	3205059953
CORDOBA	COTORRA	CABARCAS SARMIENTO COTORRA	CL 15 14A 219	3132520729
CORDOBA	MONTELIBANO	CABARCAS SARMIENTO MONTELIBANO	CR 4A 15 07 BRR CENTRO	3216567756
CORDOBA	MONTERIA	CABARCAS SARMIENTO MONTERIA NO 2	CL 21 13 80 LOCAL 2 BRR LA JULIA	3135241942
CORDOBA	MONTERIA	CABARCAS SARMIENTO MONTERIA NO 3	CR 3W 20 45 BRR RIO DE JANEIRO	3147279991
CORDOBA	MONTERIA	CABARCAS SARMIENTO MONTERIA NO 4	CL 41 15E 06 BRR EL MORA	3147274945
CORDOBA	PUEBLO NUEVO	CABARCAS SARMIENTO PUEBLO NUEVO	CR 11 11 05 BRR CENTRO	3107195358
CORDOBA	PUERTO ESCONDIDO	CABARCAS SARMIENTO PUERTO ESCONDIDO	CL 2A 12 41 BRR 20 DE JULIO	3205410652
CORDOBA	SAN ANTERO	CABARCAS SARMIENTO SAN ANTERO	CL 7 12 26 BRR OBRERO	3114106734
CORDOBA	SAN BERNARDO DEL VIENTO	CABARCAS SARMIENTO SAN BERNARDO DEL VIENTO	CR 7 11 15B BRR VILLA FATIMA	3114112155
CORDOBA	SAN Pelayo	CABARCAS SARMIENTO SAN Pelayo	CL 6 8 58 LOCAL 1	3216571254
CORDOBA	MONTELIBANO	CENTRO DE SERVICIOS SUAREZ MONTELIBANO	CR 13 11P 70 BR LA LIBERTAD ESQ	3014325618
CORDOBA	MONTERIA	CREDIMOTO LTDA	DG 13A 8B 52 BUENAVISTA	7833230
CORDOBA	AYAPEL	MECAMOTOS	CR 7 34 1 BRR SANTA ANA	3043563008
CORDOBA	CERETE	MOTO VELEZ	CL 10 15 164	3008783447/3016907908
CORDOBA	CIENAGA DE ORO	SERVIMOTOS AYD	CR 16 8 45 BR 6 DE ENERO	3016958842

CENTROS DE SERVICIO AUTORIZADO

DEPARTAMENTO	CIUDAD	CENTRO DE SERVICIO AUTORIZADO CSA	DIRECCION	CONTACTO
CORDOBA	PUERTO LIBERTADOR	SOCIEDAD EMPRESARIAL MYG	CR 9 10 31 BRR CAMILO JIMENES	3106679133
CORDOBA	TIERRALTA	TALLER MULTIMOTOR	CL 10 20 23	3108379983
CORDOBA	PLANETA RICA	TOD0 MOTOS PLANETA	CR 5 11 44 BRR GONZALO MEJIA	3008471337
CUNDINAMARCA	VILLETA	ALMACEN 90 GRADOS	CL 5 11 25 ALTO DE LAS IGUANAS	8445548
CUNDINAMARCA	CHIA	ANDREMOTOS	CR 9 14 36	3103416048
CUNDINAMARCA	VILLETA	CARMOTOS	CR 7 1 70	3118179563
CUNDINAMARCA	SOACHA	COMERCIAL MOTOR'S SAS	AUT SUR 18 64	3115532572
CUNDINAMARCA	FUSAGASUGA	COMERCIALIZADORA DE MOTOS FENIX	CR 6 3 72 LA FLORIDA	3184037336
CUNDINAMARCA	CAQUEZA	COMERCIALIZADORA DE MOTOS FENIX	CL 5 5 35	3214659284
CUNDINAMARCA	TOCANCIPA	HANNAS MOTOS III	CR 4 8 03	3204581474
CUNDINAMARCA	VILLAPINZON	HANNAS MOTOS SAS	CL 6 2 24	3118243093
CUNDINAMARCA	SIMUJACA	LOOG BIKES	CL 9 9B 21	3208730697
CUNDINAMARCA	VILLA DE SAN DIEGO DE UBATE	LOOG/BIKES	CR 7 15 64 CC LOS PINOS INT 38	3138856163/3144719349
CUNDINAMARCA	GIRARDOT	MIGUEMOTOS	CR 10 22 60 BRR SANTANDER	3124401457
CUNDINAMARCA	MADRID	MOTO BOYACA LTDA	CL 7 17 89	3108252249
CUNDINAMARCA	PARATEBUENO	MOTO CRANK	CR 8 2 35	3134370011
CUNDINAMARCA	PACHO	MOTO HOBBY SAS	CR 21 9 03 LA PALMITA	3124461857
CUNDINAMARCA	FUSAGASUGA	MOTO PIT'S J.P.	CL 11 6 22	3204606794
CUNDINAMARCA	EL ROSAL	MOTO SPORT KJ S.A.S.	CL 10 9 18 CENTRO	3144670855
CUNDINAMARCA	LA MESA	MOTO SPORT LA MESA SAS	CL 4A 22 49	3103246396
CUNDINAMARCA	COTA	MOTO SPORT RAHV COTA	CR 5 9 16 CENTRO	8787571
CUNDINAMARCA	GIRARDOT	MOTOCHAUX	CL 21 B 7 08 BRR SAN ANTONIO	3106146102
CUNDINAMARCA	MOSQUERA	MOTOSERVICIO MOSQUERA	CL 17B 242	3142329873
CUNDINAMARCA	FACATATIVA	MOVIMOTOR S.A.S.	CR 2 9 155	3113771545
CUNDINAMARCA	LA CALERA	SPEED BIKE EM	AV 2 4 74 LA CALERA	3164390352
CUNDINAMARCA	CHIA	TROCHA RUTA Y CROSS LTDA	AV PRADILLA 1b 11	3143064315
CUNDINAMARCA	ZIPAQUIRA	TROCHA Y RUTA CROSS LTDA	CL 8 16 05	3203005482
GUAINIA	INIRIDA	TALLER YASUHOKA	CL 16A 6 07	3103091545
GUAVIARE	SAN JOSE DEL GUAVIARE	ARIARI MOTOR,S	CL 8 18 147	3125418829
GUAVIARE	SAN JOSE DEL GUAVIARE	COMERCIAL MOTORS GUAVIARE	CR 18 19A 02 EL MOLDE	3115532572
HUILA	CAMPOALEGRE	B & MOTOS	CR 12 21 17 BRR MARARAY	3145203904
HUILA	NEIVA	CENTRO DE SERVICIO JR	CL 6 5 70	3163520855
HUILA	ALGECIRAS	CLINICA DE MOTOS SAN JOSE	CR 6 2 32	3142885701
HUILA	PITALITO	FERCHOMOTOS PITALITO	CL 10 10 28 BRR LOS GUADUALES	3114505963
HUILA	NEIVA	FERMOTOS DEL HUILA	CR 7 13 48	3164124094
HUILA	TERUEL	HUMBERMOTOS	CL 2 3 43	3118865341
HUILA	TARQUI	MOTO REPUESTOS GUZMAN	CL 3 5 61	3118217746
HUILA	NEIVA	MOTO SAPIENS 2	CL 20 31 31 BRR JARDIN	3123790906
HUILA	LA PLATA	MOTOS HALCON LA PLATA	AV LIBERTADORES CR 3E 8B 67	3127102721
HUILA	NEIVA	RED MOTOS NEIVA 1	CL 4 3 96	8712299

CENTROS DE SERVICIO AUTORIZADO

DEPARTAMENTO	CIUDAD	CENTRO DE SERVICIO AUTORIZADO CSA	DIRECCION	CONTACTO
HUILA	NEIVA	RED MOTOS NEIVA EL ALTICO	CR 14A 6A 73	8669820
HUILA	NEIVA	RED MOTOS NEIVA II	CR 5 14 21	8715687
HUILA	GARZON	SERVIALDAMOTOS	CL 7 13 05 BR EL ROSARIO	3214695172
HUILA	PITALITO	SERVIMAY	CR 4 10 33	3138348213
HUILA	GUADALUPE	TECNI MOTOS SUR	CR 2 1 70 BRR SANTA LUCIA	3143074480
LA GUAJIRA	RIOHACHA	CENTRO DE SERVICIO RIOHACHA	CL 15 11A 12 LC 2	3135986659
LA GUAJIRA	URIBIA	CICLOMOTOR	CL 13 7 D 15 BRR ISMAEL GARCIA	3164911515
LA GUAJIRA	DIBULLA	MINGUEO MOTOS	CR 5 2 18 DIBULLA	3002125578
LA GUAJIRA	VILLANUEVA	TALLER LUBRICAR - MOTOS	CL 14 17 22	3158260350
LA GUAJIRA	MAICAO	TODOMOTOS	CL 14 14 66	3167463883
LA GUAJIRA	FONSECA	TODOMOTOS FONSECA MOTOCARROS	DIAG 12 21 29 APTO 1	3137342430
MAGDALENA	PIVIVAY	ALMACEN Y TALLER LA 7	CL 7 21 25	3014475811
MAGDALENA	SANTA MARTA	CABARCAS SARMIENTO PUNTO DE VENTA SANTA MARTA 2	CL 10B 5 50 AV FERROCARRIL CR QUINTA	7822755
MAGDALENA	SANTA MARTA	LAS MOTOS GAIRA CSA	CR 4 20 45 LC 1	3148668164
MAGDALENA	SANTA MARTA	SERVIMAX	AV LIBERTADOR 27 195 lc 11 12	3006245263
MAGDALENA	EL BANCO	SERVIMAX EL BANCO	CL 7 12 169	3145410704
MAGDALENA	SANTA MARTA	SERVIREPUESTOS JKS	CL 14 26 15 AV LIBERTADOR	4363456
MAGDALENA	ARIGUANI	TALLER MOTO SPORT JAIR	CL 7 9A 284 APT 1	3145618591
MAGDALENA	FUNDACION	TECMOTOS	CL 9 7A 35	4140551
MAGDALENA	PLATO	TODO MOTOS ALMACEN Y RECTIFICADORA	VIA 14 14 33 BRR LOS GUAYACANES	3184323700
MAGDALENA	CIENAGA	TODOMOTOS CIENAGA	CL 17 20 43 ESQUINA	4103071
MAGDALENA	GUAMAL	TODOMOTOS GUAMAL	CL 9 4 01	3143562597
MAGDALENA	SANTA MARTA	TODOMOTOS LA LUCHA	AV FERROCARRIL 29 4 150	3145382201
MAGDALENA	ZONA BANANERA	TODOMOTOS LTDA.	CL 5 3 85 LC 1	3145381784
MAGDALENA	SAN SEBASTIAN DE			
MAGDALENA	BUENAVISTA	TODOMOTOS SAN SEBASTIAN	CR 6 1A 61 PLAZA PRINCIPAL	3103931665
MAGDALENA	SANTA ANA	TODOMOTOS SANTA ANA	CL 11 7A 26	3106441923
META	ACACIAS	ACAMOTOS	CR 23 05 13 BR PABLO EMILIO RIVEROS	3214805782
META	CABUYARO	ALMACEN Y TALLER TECNI-MOTOS	MZ 73 CASA 35 SAN NICOLAS	3143358279
META	VILLAVICENCIO	CENTROMOTOS DE COLOMBIA SAS	CL 35 20C 43 BRR SAN LUIS LOCAL 1	6833967
META	VILLAVICENCIO	COMERCIAL MOTOR 'S SAS	AV 40 35A 53 MAIZARO	
META	PUERTO GAITAN	COMERCIAL MOTOR 'S SAS	TV 9 9 30 EL TRIUNFO	3202338490
META	FUENTE DE ORO	D.R.F. DISTRIBUIDORA REPUESTOS FUENTE DE ORO	CR 14 12 50	3125925078
META	VILLAVICENCIO	DISTECO MOTOS	CL 35 27 05	3102904965
META	PUERTO RICO	DISTRIMOTOS DEL ARIARI	CL 13 1 36	3104814925
META	VILLAVICENCIO	FIXER MOTOS	CR 43 50 04 SUR	3105709320
META	SAN MARTIN	MOTO ARIARI	CL 10 4 97 BRR EL LIBERTADOR	3108834064
META	GRANADA	MOTO ARIARI	CL 13 14 70 BRR CENTRO	3152280880
META	CUMARAL	MOTORINOQUIA	DG 12 15 79	3102621407
META	ACACIAS	MOTOS Y PARTES SOLUCIONES INME	CL 15 23 75	3223656078
META	VILLAVICENCIO	MULTIMARKAS	CR 33 24 91 VÍA PUERTO LÓPEZ	3138852279

CENTROS DE SERVICIO AUTORIZADO

DEPARTAMENTO	CIUDAD	CENTRO DE SERVICIO AUTORIZADO CSA	DIRECCION	CONTACTO
META	GRANADA	SERVIMOTOS GRANADA	CL 15 14 79	3214637015
META	GRANADA	TECNIMOTOS	CL 14 14 08	3112872677
META	VILLAVICENCIO	TODO MOTOS DEL LLANO	CL 29 25 11	3125843319
NARINO	IPIALES	ALMACEN Y TALLER MOTO JAPON	CR 5 20 50	7254033
NARINO	IPIALES	ALMACEN Y TALLER MOTO JAPON 2	CR 1 16 17 FRENTE BOMBA EL LITORAL	7251778
NARINO	PASTO	ANG INGENIERIA	CR 16 20 05 BRR NAVARRETE	7379316
NARINO	PASTO	CASA BURALGO	CL 14 14 20 BRR AIRE LIBRE	7219940
NARINO	SAN ANDRES DE TUMACO	CENTRO DE DIAGNOSTICO AUTOMOTOR CDA TUMACO	CL CALDAS FRENTE A LA ALCALDIA	7276601
NARINO	PASTO	CLINICALMOTO	DG 16A 38 100	7368928
NARINO	TUQUERRES	GEO MOTOS NARIÑO	CR 13 21 71 BRR SAN LUIS GONZAGA	7282196
NARINO	PASTO	MEGAMOTO	CL 17 19 13	3175179174
NARINO	BUESACO	MEGAMOTO AGENCIA BUESACO	CR 3 4 33 BRR CENTRO	3116219749
NARINO	PASTO	MEGAMOTO AGENCIA PARQUE BOLIVAR	CR 7 21 56 PARQUE BOLIVAR	7364712
NARINO	GUACHUCAL	MOTOREPUESTOS GAMA	CL 4 5 46 BRR CUATRO ESQ	3188796072
NARINO	PASTO	MOTOS BURALGO LAS LUNAS	CL 16 11 26 BRR LAS LUNAS	7205770
NARINO	LA UNION	SAN ALEJO LA UNION	CL 21 5 55	3137766816
NARINO	LA UNION	SU MOTO LA UNION	VARIANTE NORTE CASA 1 BRR CARLOS LLERAS	7265087
NARINO	SAN PABLO	WILLIMOTOS	CL 3 CASA 48 BRR LOS AMANES SALIDA SAN LORENZO	3146537732
NORTE SANTANDER	OCAÑA	ALMACEN KAMOTOS	CL 11 16 05 BR SAN AGUSTIN	3184246530
NORTE SANTANDER	OCAÑA	ALMACEN Y TALLER MOTO OCAÑA	CR 288 8 49 BRR SESQUICENTENARIO	3166252586
NORTE SANTANDER	TIBU	ALMACEN Y TALLER SERVIMOTOS	CL 7 6 21 LIBERTADORES	3102747145
NORTE SANTANDER	CUCUTA	JAPOLANDIA MOTOS ATALAYA	MZ 4 LOTE 18 ATALAYA PRIMERA ETAPA 1	3224295171
NORTE SANTANDER	CUCUTA	MOTO REPUESTOS GEISER	AV 2 10 25 BRR AEROPUERTO	3227079678
NORTE SANTANDER	CUCUTA	SERVICIO PREMIUM	AV 1 6 89 ESQ BRR LATINO	3124731021
NORTE SANTANDER	LOS PATIOS	SERVILLANTAS LA 10	MZ 4 LT 50A BRR VIDELSO	5806525
NORTE SANTANDER	PAMPLONA	SERVIMOTOS EL RAYO	CL 7 7 75 CHAPINERO	3138703698
PUTUMAYO	VILLAGARZON	ALMACEN Y TALLER MOTOS M&S	CL 6 CR 5 BRR INDUSTRIAL	3102650041
PUTUMAYO	MOCOA	ALMACEN Y TALLER SERVIMOTOS MILLER	CR 9 11 86	3209019429
PUTUMAYO	PUERTO ASIS	IMPORTADORA LIDER DEL SUR	CR 22 CL 11 ESQ BRR SAN NICOLAS	4221219
PUTUMAYO	ORITO	IMPORTADORA LIDER DEL SUR	CR 8 9 99	4291313
PUTUMAYO	VALLE DEL GUAMUEZ	IMPORTADORA LIDER DEL SUR LA HORMIGA	CR 6 5A 32 BRR LA AMISTAD	3136859271
PUTUMAYO	MOCOA	MOTORBIKE TALLER Y REPUESTOS	CL 4 11 128 BR PABLO SEXTO BAJO	3118740225
PUTUMAYO	VALLE DEL GUAMUEZ	RIVER MOTOS	CL 8 CR 13 BRR NUEVA ESPERANZA	3112553902
PUTUMAYO	PUERTO LEGUIZAMO	SPEEDWAY ME MATOS	CR 3 CL 9 ESQ	3104554739
PUTUMAYO	PUERTO ASIS	SUPERMOTOS LA 23	CR 24 11 43 BRR SAN NICOLAS	3133057462
QUINDIO	ARMENIA	JM MOTO SERVICIO	CR 19 11 43	3108402499
QUINDIO	QUIMBAYA	MOTO YEP	CL 18 6 35	3133906191
QUINDIO	ARMENIA	PLANETA MOTOS MARIN	CL 9 20 08 LA CABAÑA	3206135913
QUINDIO	LA TEBAIDA	RACE TECH	CR 5 3 01	3105210718
QUINDIO	ARMENIA	RAGOMON TECH	CL 3 19 16	3207212522

CENTROS DE SERVICIO AUTORIZADO

DEPARTAMENTO	CIUDAD	CENTRO DE SERVICIO AUTORIZADO CSA	DIRECCION	CONTACTO
QUINDIO	CALARCA	SU MOTO DEL CAFÉ	CR 24 35 52	3176481300
RISARALDA	DOSQUEBRADAS	CALICHE MOTOS	CR 16 26 18 AV SIMON BOLIVAR	3216365369
RISARALDA	PEREIRA	CENTRO DE SERVICIO LA 30	AV 30 DE AGOSTO 29 11	3135105891
RISARALDA	DOSQUEBRADAS	EJE MOTOS SAS	CR 16 27 76	3003058666
RISARALDA	PEREIRA	MOTO CLUB DEL CAFÉ	CR 10 7 10	3143533741
RISARALDA	PEREIRA	MOTO CLUB G20	AV 30 DE AGOSTO 33 32	3164027618/3102049250
RISARALDA	PEREIRA	MOTOS PEREIRA	CL 12 12 33	3116077165
RISARALDA	MARSELLA	MOTOS REPUESTOS RISARALDA	CR 12 6 12	3206846681
RISARALDA	PEREIRA	REPUESTOS Y ACCESORIOS D & E	CR 25 77 37	3113761218
RISARALDA	SANTA ROSA DE CABAL	SATIVA MOTOS R.H	CL 13 15 46	3163161514
RISARALDA	DOSQUEBRADAS	SERVI AUTECO JS	AV SIMON LOS MOLINOS 38 28	3104896013
RISARALDA	PEREIRA	SERVITEC DEL CAFÉ	CR 5 59 20 MZ 28 CS 17 PQ INDUSTRIAL	3128661486
RISARALDA	DOSQUEBRADAS	SERVICIO SU MOTO	CL 38 14 40	3288789
RISARALDA	LA VIRGINIA	SERVIMOTOS DE OCCIDENTE LA VIRGINIA	CL 9 8 16	3217844501
RISARALDA	PEREIRA	SERVIMOTOS SAS	CL 21 12 31	3218177874
SAN ANDRES	SAN ANDRES	CARIBE MOTOS	AV 20 DE JULIO 4 47	3178863378
SANTANDER	SABANA DE TORRES	AUTECO MILENIO	CR 12 12 02 BR 20 DE JULIO	3114411521
SANTANDER	BARRANCABERMEJA	DANYMOTOS	CL 49A 11A 19 BR COLOMBIA	3156638181
SANTANDER	BUCARAMANGA	DANYMOTOS CABECERA	CR 33 36 17 BRR CABECERA	3173318224
SANTANDER	FLORIDABLANCA	DANYMOTOS S.A.S	CR 11 4 71	3222324681
SANTANDER	GIRON	DASAN MOTORS	CL 25 21B 214 AV LOS CANEYES	3183661420
SANTANDER	MALAGA	DFD DAVIDMOTOS	CR 9 17 19 BRR LOS LIBERTADORES	3107946108
SANTANDER	BUCARAMANGA	DISMOTOR	CL 51 DIAGONAL 15 11	3138292949
SANTANDER	SAN GIL	JAPOLANDIA	CR 11 9 72	7241744
SANTANDER	BARBOSA	KAWASPORT BARBOSA	CR 10 14 94	3183043825
SANTANDER	SAN GIL	MOTO GP RACING	AV SANTANDER 19 41	3153470088/3182705179
SANTANDER	SAN GIL	MOTO GP RACING SAN GIL SAS	AV SANTANDER 19 41 BRR SAGRADA FAMILIA	7240206
SANTANDER	PUERTO WILCHES	MOTO PARTES PUERTO WILCHES	CL 5 4 405	3195988656
SANTANDER	BUCARAMANGA	MOTOCARS	CR 15 24 75	6702700
SANTANDER	LEBRIJA	MOTOPARTES 2	CR 11 10 23	3164754828
SANTANDER	GIRON	MOTOPARTES Y ACCESORIOS	CL 43 22 86 LOCAL 2	6532885
SANTANDER	BUCARAMANGA	MOTOS Y MOTOS	CR 24 53 16	3186296010
SANTANDER	BUCARAMANGA	MOTOS Y MOTOS	BLV SANTANDER 19 83	3163312536
SANTANDER	BUCARAMANGA	REAL MOTOS	CR 21 39 31	6913475
SANTANDER	SAN VICENTE DE CHUCURI	SERVI REPUESTOS LA 14	CR 14 11 65	3124493667
SANTANDER	SAN VICENTE DE CHUCURI	STYLE MOTORS EVOLUTION	CL 11 16 28	3214685769
SANTANDER	CIMITARRA	TODOMOTOS CIMITARRA	CL 6 6 19	3183506793
SANTANDER	BARRANCABERMEJA	TOÑO MOTOS 2	DG 52 31 69 BRR PALMIRA	3105517578
SANTANDER	VELEZ	TRIAL MOTO	CR 6 7 57	3156499738
SANTANDER	PIEDECUESTA	TRIANGULO RACING	CL 5 8 24	3125076680

CENTROS DE SERVICIO AUTORIZADO

DEPARTAMENTO	CIUDAD	CENTRO DE SERVICIO AUTORIZADO CSA	DIRECCION	CONTACTO
SANTANDER	BUCARAMANGA	UUNIMOTOS34	CR 9 42 23	3173933092
SUCRE	SAN LUIS DE SINCE	ACCESORIOS Y PARTES PARA MOTOTICLETAS SINCE	CR 10 12 115 BRR LA ESMERALDA	3104038527
SUCRE	COVENAS	CABARCAS SARMIENTO	CR 25 9B 47 LOCAL 1 CL LOS TRAMPOSOS	3135362136
SUCRE	SANTIAGO DE TOLU	CABARCAS SARMIENTO	CL 15 6 01 LC 1 2	3205410660
SUCRE	SINCELEJO	CABARCAS SARMIENTO	CL 38 19 262 BRR VERBEL	2813319
SUCRE	SAN MARCOS	INVERSIONES ZETA MOTOS	CR 24 15 120	3112406554
SUCRE	LA UNION	MASTERMOTOS LA UNION	CR 8A 10 100 BRR SAN PEDRO	3135938908
SUCRE	SINCELEJO	MOTO KA	CL 28 22B 111 BRR LA MARIA	3127793867
SUCRE	SAN MARCOS	MOTO NISSI	CL 19 18 15	3205139102
SUCRE	COROZAL	SERVICAR COROZAL	CL 47 A 24 34 BRR BELLAVISTA	3045681444
SUCRE	SUCRE	SERVIMOTOS EL FLACO	CR 8 8 44 BRR SANTA LUCIA	3126425515
SUCRE	GUARANDA	TALLER ELVIS	CL 3A CR 5 11 13	3107371240
SUCRE	MAJAGUAL	TALLER MOTOS SG	CL 5 23A 59	3205496661
SUCRE	MAJAGUAL	TALLER SERVICENTER	CL 5 22 46	3106922163
SUCRE	SINCELEJO	TODO MOTOS SINCELEJO A.E	CR 19 28A 52 AV ALFONSO LOPEZ	2714156
TOLIMA	ESPINAL	ALEMOTOS	CR 4 15 25	3193920878
TOLIMA	IBAGUE	CSE ENTRY LEVEL	CRA 5 96 306	3008259120
TOLIMA	GUAMO	DISTRIBUIDORA MOTO JES	CR 6 9 32	3114029038
TOLIMA	MELGAR	GUTIMOTOS 311	CR 21 8 10	3195078974
TOLIMA	IBAGUE	HERMOTOR	CR 1 72 05	3003067318
TOLIMA	CHAPARRAL	KRONOS MOTOS CHAPARRAL	CL 10 1 56 BRR PRIMERO DE MAYO	3154965044
TOLIMA	SALDANA	KRONOS MOTOS SALDANA	CR 17 16 61 BRR CENTRO	3183593798
TOLIMA	IBAGUE	KRONOS MOTOS SAS	CR 14 40A 49	3137293286
TOLIMA	IBAGUE	MOTO ANDINA	CR 5 39 49	3136685994
TOLIMA	ESPINAL	MOTO JES SAS	CR 4 11 57	3219252495
TOLIMA	IBAGUE	MOTO MANTENIMIENTO	CL 23 5 48	3105626086
TOLIMA	CARMEN DE APICALA	MOTOCARMEN	CL 3 8 45	3142988844
TOLIMA	SAN SEBASTIAN DE MARIQUITA	MOTOS JORS	CL 7 6 59 BRR VILLA HOLANDA	3102345122
TOLIMA	MELGAR	MOTOS LA POTENCIA	CL 8 20 05	3132833782
TOLIMA	IBAGUE	RUDBERT MOTOS	CR 6 27 49 BRR EL CARMEN	2660545
TOLIMA	SALDANA	TECNIMOTOS SAMANTHA	CL 14 16 22 BRR CENTRO	2267252
VALLE	ROLDANILLO	ALMACEN DE REPUESTOS MAXMOTORS	URB LAS VERANERAS MZ A LT 4	3122950852
VALLE	CALI	ALMACEN SUPER PLUS	CR 7 20 26	3185213085
VALLE	CALI	ALMACEN Y TALLER ACENTROMOTOS	CR 15 13 80	3175404379
VALLE	EL CERRITO	ANTONY MOTOS	CL 10 13 17	3107383629
VALLE	JAMUNDI	ARISTIZABAL MOTOS	CL 12 10 40	2628119
VALLE	SEVILLA	BICIMOTOS	CL 56 51 25	3154233555
VALLE	BUENAVENTURA	CANDAMO	CL 6 63 54 BRR EL DORADO	3164487005
VALLE	FLORIDA	CRASH MOTOS	CL 7 14 70	3147346562
VALLE	CALI	CZ MOTOS CSA	CL 98 22 109	3045923209

CENTROS DE SERVICIO AUTORIZADO

DEPARTAMENTO	CIUDAD	CENTRO DE SERVICIO AUTORIZADO CSA	DIRECCION	CONTACTO
VALLE	CALI	DISDEMOTOS TALLER CARRERA 1	CR 1 21 10	5190717
VALLE	TULUA	DISTRIREPUESTOS LA 25	CL 25 16 34	2307006
VALLE	CALI	DUBERMOTOS	CR 15 32 40	3715595
VALLE	PALMIRA	JHON J MOTOS	CL 10 14A 7 BRR ROZO	3183204032
VALLE	CALI	JIMMOTOS	CL 70 183 26	3194594154
VALLE	TULUA	KAWACENTRO	CR 23 25 44	3006510267
VALLE	CALI	KITZUKI MOTOPARTES	CL 70 4 AN 65	3007416290
VALLE	CALI	KSTRO MOTOR	CR 15 56 35	3234648499
VALLE	CALI	LA CIUDADELA DE LAS MOTOS	CL 14 18 55	5190717
VALLE	CALI	LUCHO MOTOS	CR 15 39 11 BRR CHAPINEROS	3147390633
VALLE	CARTAGO	MACESAMOTOS SAS	CL 10 11 70	3157788075
VALLE	BUENAVENTURA	MATUMOTOS	CL 7 4 53	3155700954
VALLE	CALI	MAZZA STORE MOTORS	CR 8 35 40	3206839915
VALLE	TULUA	MEGAMOTOS LEANDRO	CR 30 18 56	3113711272
VALLE	JAMUNDI	MII MOTO DEL VALLE	CR 9 12 118	3134332322
VALLE	CALI	MOB CHIPICHAPE	AV 2BIS 34 54	3137709662
VALLE	CALI	MOTOAGIL 4 ESQUINAS	CR 27 80 27	3152662127
VALLE	CALI	MOTOFIX	CL 52 3 29	3175386437
VALLE	CANDELARIA	MOTOMAX CANDELARIA	CR 8 7 79	3116188049
VALLE	PRADERA	MOTOMAX PRADERA	CL 8 10 46	3204873984
VALLE	CALI	MOTOMAX SIMON BOLIVAR	CL 36 34 45	3137267410
VALLE	VILLAGORGONA	MOTOMAX VILLAGORGONA	CL 16 10 51	3153787425
VALLE	CALI	MOTOS JF	CR 5 44B 51	3155949161
VALLE	CALI	MOTOS WIND	CL 36 32B 80	3105267141
VALLE	CALI	MOTOS Y MOTOS TRIANA	CR 28D 72M 75	3148932326
VALLE	SEVILLA	MULTIMARCAS TODO MOTOS	CARRERA 51 45 79	31136885806
VALLE	LA UNION	ÑOÑO MOTOS	CL 14 12 80 BRR BELEN	3226537380
VALLE	PALMIRA	POLO MOTOS DEL VALLE	CL 31 34 104 POMONA	3207783646
VALLE	CALI	POTENZA 2	AV 6A NORTE 21N 40	3127570094
VALLE	CALI	SERVI RACING	CL 3 95 31	3168703443
VALLE	CALI	SERVICIO TECNICO BET-EL MOTOS	CR 5 NORTE 51N 12	3227594828
VALLE	YUMBO	SERVICIO TECNICO BET-EL MOTOS 2	CR 2 12 08	3106459543
VALLE	CAICEDONIA	SU MOTO DEL CAFÉ SA CAICEDONIA	CL 9 15 46	2161054
VALLE	CALI	SU MOTO DEL VALLE PUERTO	CR 46 46 12	3187082877
VALLE	CARTAGO	SUMOTO	CL 21 4 27	3005177295
VALLE	CALI	SUMOTO DEL VALLE	AV 3 NORTE 40 166	3174320353
VALLE	CALI	TALLER DE MOTOS JK	CR 44 19 07	3187450007
VALLE	CARTAGO	TALLER J&D CARTAGO	CR 7 14 99	3127055314
VALLE	ALCALA	TALLER Y ALMACEN SERVIMOTOS GOMEZ	CL 6 5 34	3188877638/3128694747
VALLE	ANSERMANUEVO	TECNIMOTOS	CR 8 6 86	3136827456

CENTROS DE SERVICIO AUTORIZADO

DEPARTAMENTO	CIUDAD	CENTRO DE SERVICIO AUTORIZADO CSA	DIRECCION	CONTACTO
VALLE	PALMIRA	TECNIMOTOS LA 30	CR 30 32 122	2723074
VALLE	YUMBO	ULTRAD MOTORS	CL 13 4 21	3148404305
VALLE	CALI	ULTRAMOTOS CALI	CL 5 70 238	3167434865
VALLE	GUADALAJARA DE BUGA	VALLEMOTOS	CR 8 6 72	3128321479
VALLE	PALMIRA	VALLEMOTOS	CR 28 33 38	3105046465
VALLE	CALI	VALLEMOTOS	CR 66 10A 83	3164587679
VALLE	CALI	VALLEMOTOS ROOSEVELT	AV ROOSEVELT 27 41	3137653093
VICHADA	PUERTO CARRENO	NAUTICARREÑO	CL 29 B 41 A 04 SUR	5654356

GARANTÍA AUTEKO MOBILITY

Apreciado cliente, nos es grato comunicarle que los Vehículos **KYMCO TWIST** disfrutan no sólo de la garantía legal, sino también de una garantía suplementaria ofrecida por AUTEKO MOBILITY, las cuales, a continuación, pasamos a explicarle.

GARANTÍA LEGAL

La garantía legal cubre los primeros seis (6) meses o seis mil (6.000) kilómetros, lo que primero se cumpla, contados a partir de la entrega del Vehículo al primer usuario que la hubiese comprado a un distribuidor autorizado de AUTEKO MOBILITY; la garantía es la que ampara su Vehículo contra cualquier defecto de fabricación de las piezas o de montaje de las mismas, y es brindada por AUTEKO MOBILITY mediante la red de CSA AUTEKO MOBILITY.

GARANTÍA SUPLEMENTARIA

La garantía suplementaria, es un período adicional a la garantía legal, ofrecida por AUTEKO MOBILITY, con características, cobertura y duración especiales y distintas al periodo de garantía legal. Esta garantía suplementaria de **seis (6) meses o catorce mil (14.000) kilómetros**, lo que primero se cumpla, comenzará a correr al día siguiente al de la expiración del término de la garantía legal.

Lo anterior significa que, al comprar su Vehículo nuevo en AUTEKO MOBILITY, éste contará con una garantía legal y una garantía suplementaria, por lo que usted disfrutará del servicio de AUTEKO MOBILITY durante un lapso total de **doce (12) meses o veinte mil (20.000) kilómetros**, lo que primero se cumpla, en las condiciones anotadas en este Manual.

La garantía suplementaria otorgada gratuitamente luego de la terminación de la garantía legal, comprende exclusivamente el cambio o reparación, sin costo, de las piezas afectadas, así como el trabajo requerido para efectuar la reparación, todo ello de acuerdo con el concepto técnico mecánico emitido por el personal de la ensambladora o su delegado, en el que se diagnostique un defecto de fabricación de la pieza o de montaje de la misma, que tenga que ver con la calidad e idoneidad del Vehículo. Por lo tanto, esta garantía suplementaria gratuita se circunscribe a lo aquí contemplado exclusivamente. Ninguna otra actuación o intervención diferente a lo contemplado en este párrafo está incluida en esta garantía suplementaria.

GARANTÍA AUTEKO MOBILITY

En los mantenimientos preventivos usted, como usuario, solo tiene que asumir el costo de las partes que por su uso sufren un desgaste natural, tal como se detallan expresamente en el título de EXCLUSIONES, y los costos de la mano de obra, necesaria para efectuar la reparación o cambio de dichas piezas, a excepción de los mantenimientos preventivos que en el presente Manual se establezcan como gratuitas. Tenga en cuenta que, en el 4to mantenimiento preventivo, la mano de obra es gratuita, siempre y cuando el Vehículo hubiese asistido oportunamente a todos los mantenimientos preventivos anteriores recomendados en este Manual (1er, 2do,3ro).

Tanto la garantía legal como la suplementaria, son válidas en el territorio Nacional, es decir, que todo usuario tiene derecho a exigir la aplicación de la garantía en cualquiera de los CSA de la red AUTEKO MOBILITY en Colombia, sin importar el lugar en donde hubiese adquirido el Vehículo.

Si durante el período de la garantía legal o de la suplementaria, el propietario del Vehículo cambia de ciudad de residencia en Colombia, seguirá teniendo los mismos derechos que hubiere adquirido con el agente comercial de la red AUTEKO MOBILITY que le hubiere vendido el Vehículo

Le bastará con presentar la tarjeta de propiedad del Vehículo para tener derecho a la misma. Esta garantía, demuestra la confianza y respaldo que la ensambladora genera para sus productos.

Si el usuario no presenta la tarjeta de propiedad del Vehículo o copia de la factura, el CSA deberá verificar en el sistema de AUTEKO MOBILITY, con base en la numeración del Vehículo (N° VIN) y el recorrido que marque el velocímetro u otras características de las partes del Vehículo que pueden evidenciar los datos relativos al recorrido, si el Vehículo aún se encuentra dentro del periodo de garantía.

GARANTÍA AUTEKO MOBILITY

REQUISITOS PARA QUE LA GARANTÍA LEGAL Y SUPLEMENTARIA SEA EFECTIVA:

Dar aviso inmediato sobre la falla detectada a un CSA y poner a disposición de este, en el menor tiempo posible, su Vehículo para la revisión y reparación del mismo.

EXCEPCIONES A LA GARANTÍA LEGAL Y SUPLEMENTARIA:

Tanto la ensambladora como los agentes comerciales y los CSA de la red AUTEKO MOBILITY, quedarán libres de toda responsabilidad y exentos de la aplicación de las garantías legal y suplementaria, cuando:

1. El Vehículo haya sido intervenido fuera de la red autorizada por AUTEKO MOBILITY o cuando hayan sido cambiadas las piezas originales del Vehículo por otras no genuinas; esto es, no producidas por el fabricante original del Vehículo.
2. Cuando el Vehículo haya sido usado sin seguir las recomendaciones para su despegue y uso dadas en este Manual.
3. Cuando ocurra cualquier daño ocasionado por incendio, choque (no atribuibles a defectos del Vehículo), robo o por otra fuerza mayor.
4. Cuando se haya efectuado alteraciones en los mecanismos o partes originales del Vehículo.
5. Cuando el Vehículo haya sido utilizado en competencias deportivas, en alquiler, o como Vehículo de prueba o aprendizaje de conductores
6. Cuando haya cualquier daño causado por combustible o lubricación no recomendado por AUTEKO MOBILITY.
7. Cuando, por exceso de suciedad se genere alguna avería.
8. El Vehículo haya presentado una falla y la misma no haya sido reportada inmediatamente ni se haya puesto a disposición del CSA el Vehículo en el menor tiempo posible.
9. Cuando se lave el Vehículo con agua a presión, con vapor, o estando con el motor caliente.

EXCLUSIONES: Se encuentran excluidas tanto de la garantía legal como de la suplementaria, las siguientes partes (la lista que se anota a continuación es taxativa y no enunciativa, por lo cual, las partes no incluidas expresamente, se encuentran cubiertas por la garantía):

- De acuerdo con lo establecido por la Superintendencia de Industria y Comercio, en el numeral 1.2.2.2.1 de la Circular Única, se considerarán partes de desgaste las siguientes: llantas, neumáticos, bujías, discos de clutch, pastillas o bandas para freno, kit de arrastre, cable del embrague, cable del acelerador, filtro de combustible, filtro de aceite, filtro de aire, bujes de suspensión trasera, cauchos porta sproket, Retenedores suspensión, balineras de llantas, cunas de dirección, correa de transmisión, roller y retenedores de tubos telescópicos. También se incluyen en esta lista sustancias o materiales que, no siendo exactamente partes, por tratarse de elementos de consumo

también están excluidas de la garantía, a saber: aceite de motor, aceite de suspensión, líquido de frenos y líquido refrigerante.

- Pintura y cromo, por su deterioro natural, debido a su exposición a la intemperie, por daños ocasionados por agentes externos como productos químicos o por actos de terceros y choques.
- Partes o sistemas que, sin autorización de AUTEKO MOBILITY, hubiesen sido objeto de modificaciones o alteraciones, así como instalación de piezas que no pertenezcan a los diseños originales del Vehículo, interruptores, reguladores, rectificadores, cables eléctricos, bobinas, cajas de fusibles, unidades de encendido electrónico, baterías, cables en general, relay, etc. Cuando estos hubiesen sido manipulados en virtud de la instalación de dispositivos ajenos al diseño original del Vehículo (alarmas, accesorios sonoros o electrónicos, etc.), o cuando dichas partes resultan dañadas por razón de lavado a presión u otras causas no inherentes a su uso normal.

GARANTÍA AUTEKO MOBILITY

- Daños ocasionados por incendio, choque o cualquier otro agente externo
- Se excluyen de la garantía legal y suplementaria, los gastos ocasionados por la utilización de otros vehículos para el transporte del conductor y su acompañante, o cualquier otra consecuencia derivada de la inmovilización del Vehículo objeto de reparación en garantía.
- Se encuentra excluida de la garantía suplementaria la bombillería en general, es decir, dichos componentes solo se encuentran amparados por la garantía legal, durante los primeros seis (6) meses o seis mil (6.000) kilómetros, lo que ocurra primero. Bajo las mismas condiciones antes especificadas para esta garantía.

ALCANCES DE LA GARANTÍA:

Dentro del periodo de garantía, toda intervención técnica es considerada normal, puede ser realizada por cualquier CSA de la red AUTEKO MOBILITY, en cualquier parte del país, aunque el Vehículo no hubiese sido vendido por el agente comercial y/o CSA donde se solicite el servicio.

SONIDOS Y VIBRACIONES EN LOS VEHÍCULOS:

El funcionamiento normal del Vehículo, bajo distintas formas de conducción (con carga, sin carga, diferentes velocidades, clima, gasolina, etc.), puede generar distintos sonidos y/o vibraciones, los cuales son característicos de cada modelo y no constituyen indicio de ningún problema en el Vehículo. Estos sonidos y vibraciones, incluso, pueden variar entre vehículos del mismo modelo y están dados por las diferencias en las tolerancias, ajustes de fabricación, movimientos o fricciones propios de los componentes.

Por lo anterior, los sonidos y vibraciones características en los diferentes modelos no serán intervenidos, toda vez que los mismos no son consecuencia del mal funcionamiento del Vehículo y se consideran normales. En caso de dudas sobre el sonido, ruido o vibración de su Vehículo, debe dirigirse a cualquiera de los CSA de la red AUTEKO MOBILITY, dónde nuestro personal capacitado emitirá su concepto técnico al respecto.

MODIFICACIONES:

Los términos en que se concede la garantía no pueden, en ningún momento, ser modificados por los agentes comerciales y/o CSA de la red AUTEKO MOBILITY.

GARANTÍA AUTEKO MOBILITY

Esta garantía únicamente puede ser aplicada por los CSA de la red AUTEKO MOBILITY que tenga la correspondiente y debida autorización.

REEMPLAZO DEL VELOCÍMETRO:

Cuando se efectúe cambio de velocímetro, será responsabilidad del CSA, dejar constancia en el registro de garantía correspondiente en el sistema de la ensambladora y en el historial de mantenimiento del presente Manual, del kilometraje que indique el velocímetro remplazado y la fecha en la cual se efectuó el cambio.

NOTA: Las indicaciones sobre el peso, velocidad, consumo y otros datos que aparecen en la literatura técnica, comercial o publicitaria, han de entenderse como aproximados y están sujetas a cambio sin previo aviso. AUTEKO MOBILITY no asume ninguna obligación ni responsabilidad en este sentido.

GARANTÍA DE LA BATERÍA:

La batería del Vehículo cuenta con una garantía única de **seis (6) meses o seis mil (6.000) kilómetros**, lo que primero se cumpla, contados a partir de la entrega del Vehículo a quien los hubiese comprado a un distribuidor autorizado de la red AUTEKO MOBILITY.

NOTA IMPORTANTE: su Vehículo es un bien complejo, compuesto por distintas unidades de sistemas independientes entre sí que, al operar conjuntamente, permiten que su Vehículo funcione de forma adecuada, cumpliendo con todas las condiciones de seguridad, calidad e idoneidad exigidas por ley.

De esta manera, en caso de tener alguna inquietud sobre la adecuada articulación y funcionamiento de las unidades de sistemas independientes, deberá dirigirse a cualquiera de los CSA de la red AUTEKO MOBILITY, donde nuestro personal capacitado emitirá su concepto técnico respecto de la(s) parte(s) o componente(s) que considere afecta el normal funcionamiento de alguno de las unidades de sistemas independientes que conforman su Vehículo.

Para una mayor claridad al respecto, se informa que su Vehículo está dividido en diez (10) sistemas independientes de funcionamiento, que son los siguientes:

1. Sistema de frenos: freno delantero y freno trasero.
2. Sistema de ignición: (CDI o ECU), bujía, bobina de alta, bobina pulsora.
3. Sistema de transmisión: piñón de salida, cadena, Sprocket, caja de cambios, clutch. *rollers, *polea, *correa, *variador, *piñones de transmisión.
4. Sistema motor: cigüeñal, cabeza de fuerza.
5. Sistema estructural: chasis, brazo oscilante.
6. Sistema de suspensión: suspensión delantera, suspensión trasera.
7. Sistema de carga: plato de bobinas, regulador, batería, volante.
8. Sistema de luces y señales: bombillos, pito, tablero de instrumentos, sensores, actuadores.
9. Sistema de alimentación: (carburador o cuerpo de inyección), caja filtro, tanque de combustible.
10. Sistema de refrigeración: Forzada, *radiador, *moto ventilador.

***Variará dependiendo del modelo.**



NOTA: las imprevistas dificultades que puedan presentarse en una o varias unidades del sistema del Vehículo se entienden presentadas en esa o esas unidades de sistemas en específico, sin que se entiendan o constituyan una dificultad en otra u otras en las que no se han presentado, por ser independientes unas de las otras.

**AVISO IMPORTANTE:**

No lave su Vehículo con agua a presión, ni con vapor, ni estando el motor caliente. Estos procedimientos pueden ocasionar daños en sus componentes y, por consiguiente, desde la fecha en que cualquiera de ellos se practique, AUTECO MOBILITY queda totalmente eximido de toda obligación relativa al cumplimiento de las garantías del Vehículo sobre las partes afectadas.

REVISIONES DIARIAS DEL USUARIO:

Frenos	:	Comprobar su buen funcionamiento y verificar el estado de los elementos.
Aceite lubricante de motor	:	Comprobar nivel y adicionar de ser necesario, cuando el nivel así lo indique.
Nivel de combustible	:	Revisar que sea suficiente para poner el motor en marcha.
Luces y bocina	:	Comprobar su correcto funcionamiento.
Cadena (para los vehículos propulsados por este medio)	:	Verificar su adecuada lubricación y mantener la tensión correcta.
Neumáticos	:	Comprobar presión correcta.
Acelerador	:	Comprobar su correcto funcionamiento.
Espejos	:	Comprobar la correcta visibilidad.

NOTA: Además de las anteriores recomendaciones generales, se sugiere tener en cuenta las recomendaciones particulares para cada modelo de vehículo, contenidas en el presente Manual.

**CAMBIO DE ACEITE:**

El aceite del Vehículo debe rellenarse siempre que el medidor indique que el nivel no es el adecuado, conforme lo indicado en el título contenido en el presente Manual “ACEITE DE MOTOR”. El cambio total de aceite se debe hacer cada 2.500 kilómetros, tal como se indica en el cuadro de mantenimiento de este Manual.

¿QUÉ SON LOS MANTENIMIENTOS PREVENTIVOS PERIÓDICOS?

Son las revisiones que realiza AUTECO MOBILITY mediante sus CSA para hacer el mantenimiento preventivo que su Vehículo requiere. Por esto, es normal que en las mismas se realicen sustituciones de algunos elementos y ajuste de componentes mecánicos, que pueden sufrir variaciones en sus especificaciones originales, debido al desgaste normal de las piezas y al uso propio del Vehículo. Dichas intervenciones no constituyen fallas en los Vehículos sino que, por el contrario, son intervenciones preventivas para que su Vehículo permanezca en condiciones normales de funcionamiento.

PROCEDIMIENTO PQR (Peticiónes, Quejas y Reclamos):

AUTECO MOBILITY cuenta con un mecanismo institucional para la atención de peticiones, quejas y reclamos, de acuerdo con lo establecido en la legislación colombiana. Por lo tanto, en caso que el usuario considere que su garantía ha sido desatendida, o no ha sido debidamente atendida por el CSA, podrá comunicarlo a AUTECO MOBILITY mediante la línea gratuita nacional 018000 413 812, en el correo electrónico contactanos@autecomobility.com o www.autecomobility.com (CHAT) para la atención de su solicitud.

EL ACEITE ORIGINAL RECOMENDADO PARA LOS VEHÍCULOS AUTECO MOBILITY:

Especificaciones de aceite lubricante exigidas por el fabricante.	
Clasificación	JASO MA - API - SL
Viscosidad	10W40
AUTECO MOBILITY y el fabricante recomiendan el aceite lubricante que cumple con las especificaciones técnicas exigidas (OEM) a Mobil Super 4T Ultra Scooter.	
	

VEHÍCULO AGILITY ALL NEW

Lista de chequeos de alistamiento

OK

- Verificar apariencia del Vehículo.
- Realizar el alistamiento y el registro de la garantía de la batería.
- Verificar el correcto funcionamiento del velocímetro.
- Verificar la presión de las llantas.
- Verificar el nivel de aceite del motor.
- Verificar el encendido del Vehículo.
- Verificar el funcionamiento del sistema eléctrico.
- Instalar y los espejos retrovisores y verificar la correcta posición.
- Realizar el registro en **IMPULSA** del alistamiento.
- Verificar accesorios (herramienta).

1^{er} Mantenimiento preventivo recomendado: 500 km.

Servicio gratuito de mano de obra exceptuando el aceite de motor, aceite de transmisión e insumos. Valido exclusivamente durante el periodo de garantía.

- 1. Verificar que no existan fugas de fluidos (VISUAL).
- 2. Revisar voltaje de la batería.
- 3. Limpiar cedazo de aceite.
- 4. Cambiar aceite de motor según las especificaciones mencionadas en este Manual.
- 5. Cambiar aceite de transmisión según las especificaciones mencionadas en este Manual.
- 6. Verificar y drenar carburador.
- 7. Limpiar el filtro de aire.
- 8. Verificar y calibrar la(s) bujía(s).
- 9. Calibrar válvulas.
- 10. Revisar y ajustar nivel de líquido de frenos.
- 11. Revisar estado y montaje de las llantas.
- 12. Revisar giro libre de las llantas y estado de los rines.
- 13. Verificar el funcionamiento adecuado de la dirección.
- 14. Revisar y ajustar guayas en general.
- 15. Revisar y lubricar partes móviles.
- 16. Verificar señales de torque y ajustar si es necesario.
- 17. Revisar funcionamiento del sistema eléctrico.
- 18. Revisar funcionamiento del tablero de instrumentos.
- 19. Verificar revoluciones en marcha mínima.
- 20. Limpiar el Vehículo antes de entregarlo.

2^{do} Mantenimiento preventivo recomendado: 5.000 km.

Servicio gratuito de mano de obra exceptuando el aceite de motor, aceite de transmisión e insumos. Valido exclusivamente durante el periodo de garantía.

- 1. Verificar que no existan fugas de fluidos (VISUAL).
- 2. Revisar voltaje de la batería.
- 3. Limpiar cedazo de aceite.
- 4. Cambiar aceite de motor según las especificaciones mencionadas en este Manual.
- 5. Cambiar aceite de transmisión según las especificaciones mencionadas en este Manual.
- 6. Cambiar el filtro de aire.
- 7. Verificar y drenar carburador.
- 8. Verificar y calibrar la(s) bujía(s).
- 9. Calibrar válvulas.
- 10. Verificar y limpiar la CVT.
- 11. Revisar y ajustar nivel de líquido de frenos.
- 12. Revisar estado y montaje de las llantas.
- 13. Revisar giro libre de las llantas y estado de los rines.
- 14. Verificar el funcionamiento adecuado de la dirección.
- 15. Revisar y ajustar guayas en general.
- 16. Revisar y lubricar partes móviles.
- 17. Verificar señales de torque y ajustar si es necesario.
- 18. Revisar funcionamiento del sistema eléctrico.
- 19. Revisar funcionamiento del tablero de instrumentos.
- 20. Verificar revoluciones en marcha mínima.
- 21. Limpiar el Vehículo antes de entregarlo.

3er Mantenimiento preventivo recomendado: 10.000 km.

Mantenimiento pago por el usuario (aceite de motor, aceite de transmisión, correa de transmisión, insumos y mano de obra). Mano de obra **3 horas**.

1. Verificar que no existan fugas de fluidos (VISUAL).
2. Revisar voltaje de la batería.
3. Limpiar cedazo de aceite.
4. Cambiar aceite de motor según las especificaciones mencionadas en este Manual.
5. Cambiar aceite de transmisión según las especificaciones mencionadas en este Manual.
6. Cambiar el filtro de aire.
7. Drenar o limpiar carburador y cambiar filtro de gasolina.
8. Verificar y calibrar la bujía.
9. Calibrar válvulas.
10. Verificar y limpiar la CVT.
11. Revisar y ajustar nivel de líquido de frenos.
12. Revisar estado y montaje de las llantas.
13. Revisar giro libre de las llantas y estado de los rines.
14. Verificar el funcionamiento adecuado de la dirección.
15. Revisar y ajustar guayas en general.
16. Revisar y lubricar partes móviles.
17. Verificar señales de torque y ajustar si es necesario.
18. Revisar funcionamiento del sistema eléctrico.
19. Revisar funcionamiento del tablero de instrumentos.
20. Verificar revoluciones en marcha mínima.
21. Limpiar el Vehículo antes de entregarlo.

4^{to} Mantenimiento preventivo recomendado: 15.000 km.

Servicio gratuito de mano de obra exceptuando el aceite de motor, aceite de transmisión, e insumos. Válido exclusivamente durante el período de garantía y si ha asistido a los demás mantenimientos preventivos mencionados en este Manual.

1. Verificar que no existan fugas de fluidos (VISUAL).
2. Revisar voltaje de la batería.
3. Limpiar cedazo de aceite.
4. Cambiar aceite de motor según las especificaciones mencionadas en este Manual.
5. Cambiar aceite de transmisión según las especificaciones mencionadas en este Manual.
6. Limpiar el filtro de aire.
7. Verificar y drenar carburador.
8. Verificar y calibrar la bujía.
9. Verificar y limpiar la CVT, cambiar correa de transmisión.
10. Revisar y ajustar nivel de líquido de frenos.
11. Revisar estado y montaje de las llantas.
12. Revisar giro libre de las llantas y estado de los rines.
13. Verificar el funcionamiento adecuado de la dirección.
14. Revisar y ajustar guayas en general.
15. Revisar y lubricar partes móviles.
16. Verificar señales de torque y ajustar si es necesario.
17. Revisar funcionamiento del sistema eléctrico.
18. Revisar funcionamiento del tablero de instrumentos.
19. Verificar revoluciones en marcha mínima.
20. Limpiar el Vehículo antes de entregarlo.

MANTENIMIENTO PREVENTIVO POSTERIORES A LA GARANTÍA

Recuerde que para el buen funcionamiento y desempeño de su Vehículo **KYMCO TWIST** con el respaldo de AUTECO MOBILITY, usted cuenta con una amplia red de CSA a nivel nacional para continuar con sus mantenimientos preventivos.

La Compañía recomienda realizar los mantenimientos preventivos cada **5.000 km** y los cambios de aceite de motor cada **2.500 Km** en los (CSA) de la red de Auteco Mobility.

En los CSA de la red Auteco Mobility siempre encontrará repuestos originales. Utilice siempre aceite 10W40 JASO MA API-SL.

**RECONOZCA LOS CENTROS
DE SERVICIO AUTORIZADOS EN TODO EL PAÍS**



NITRUS®

RIDE DIFFERENT



ACCESORIOS **PROTECCIÓN Y LUJO**

🔪 PARRILLAS

🔪 SLIDERS

🔪 HANDSAVERS

🔪 ESTABILIZADORES

🔪 PORTA ALFORJAS

🔪 LEVAS

🔪 PEDALES

🔪 PROTECTORES DE LEVAS